

& pays grassois

Ville de Grasse

Kiosque

Des idées plein la ville

Mensuel d'information N° 238 • DÉCEMBRE 2019

NOËL *Gourmand* à Grasse / Programme pages 35 à 42

**3H DE STATIONNEMENT
GRATUIT DU 6 AU 31 DÉC.**
Parkings Notre Dame des Fleurs
/ Martelly / La Roque.

HARPÈGES
Les accords
solidaires

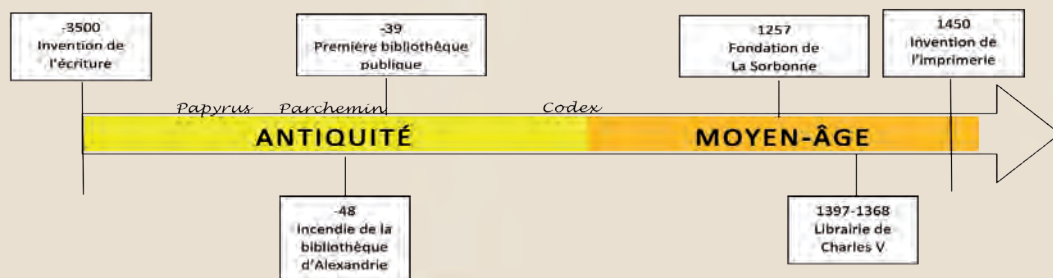
**GRASSE
À VOS COULEURS**
Acte II


Le goût de l'essentiel
Grasse
www.grasse.fr

**ATTRAPEZ
LES TRÈFLES**
Éco Label

**EXPOSITION
GRASSE**
Terre de Sport

LA PROCHAINE INAUGURATION DE LA MÉDIATHÈQUE **LA SOURCE – CHARLES NÈGRE** EST L'OCCASION DE FAIRE LE POINT SUR LA FABULEUSE HISTOIRE DES BIBLIOTHÈQUES. UN RETOUR AUX SOURCES EN TROIS VOILETS POUR REPLACER NOTRE FUTUR ÉQUIPEMENT CULTUREL DANS UNE CHRONOLOGIE HISTORIQUE ET ARCHITECTURALE.



LE TEMPS DES BIBLIOTHÈQUES 1/3

De la Préhistoire à l'Histoire, il n'y a qu'un pas. Ou plutôt qu'un mot : l'écriture. Depuis que l'homme est entré dans l'Histoire, il a cherché à classer, conserver et transmettre ses écrits. Ainsi, du papyrus au numérique, les bibliothèques accompagnent chacune de nos civilisations depuis près de 4000 ans.

Les premières bibliothèques voient le jour en Mésopotamie. Déjà, 2000 ans avant Jésus Christ, érudits, prêtres et scribes s'y rendent pour apprendre et parfois même pour emprunter des ouvrages. Aujourd'hui encore, la plus célèbre des bibliothèques antiques est celle d'Alexandrie, probablement la plus grande de l'époque. Mais ce n'était pas la seule. Sa rivale, la bibliothèque de Pergame possédait 200 000 volumes et a vu naître le parchemin.

Un esprit sain dans un corps propre

Chez les romains, Jules César rêve de bibliothèques publiques. Son successeur mettra en place ce projet. Tandis que les grecs les bâtissent dans les gymnases, « un esprit sain dans un corps sain », les romains

eux les installent dans les thermes, « un esprit sain dans un corps propre ». Dès l'Antiquité, l'architecture des bibliothèques doit s'adapter à leur fonction. On y trouve généralement deux grandes salles de lecture, pour le latin et le grec, ouvertes en façade, avec des niches murales pour ranger les rouleaux. Plus tard, l'invention du *codex*, (livre à pages) a sans nul doute engendré des modifications dans les bibliothèques, notamment au niveau du rangement.

Le passage de l'Antiquité au Moyen-âge a apporté bien des changements dans la société... et dans les bibliothèques ! Désormais, on les appelle librairies. Elles sont monastiques et les ouvrages se rangent dans des armoires ou sont attachés à plat sur des



pupitres. Les monastères se voient attribuer le rôle de maisons d'éditions ; les moines traduisent et copient dans les *scriptoria*. Ils sont les garants de la transmission des savoirs antiques, religieux et scientifiques, avant que les collections ne deviennent également privées, papales ou royales. Certaines sont devenues très célèbres, comme la librairie de Charles V, dit Le Sage, transférée par ses soins en 1367 dans la tour de la Fauconnerie au Louvre, qui deviendra des siècles plus tard la fameuse Bibliothèque Nationale de France. Ou encore, la librairie d'Amiens, offerte après la mort de son propriétaire au tout nouveau collège de la Sorbonne.

Ainsi les bibliothèques évoluent avec les hommes, leurs savoirs et leurs techniques, et ce encore bien après le Moyen-Âge...

La suite de l'aventure dans le prochain Kiosque.



1/ Vestige de Serapeum, Alexandrie

2/ Page enluminée datée du Moyen-Âge

Directeur de la publication :

Jérôme VIAUD

Rédactrice en chef :

Christine MONPOIX

Rédaction :

Christine MONPOIX - Julia THAON

Conception graphique :

Florence PERI - Corinne LAZA NUÑEZ

Contact Publicité :

Arnaud BRUNDO - Tél : 04 97 05 50 43

Contact rédaction :

Julia THAON

Tél : 04 97 05 51 54 - kiosque@ville-grasse.fr

Relations presse :

Anne-Marie SORDI

Distribution :

Jimmy ABDALLA

Certains éléments de ce programme peuvent être modifiés en dernière minute. Ce document distribué à titre d'information est non contractuel.

« Le recueil et la restitution des informations ne sauraient être ni exhaustifs ni exempts d'erreurs, et ce malgré tout le soin que nous y apportons. » Toutes les reproductions et photographies contenues dans la présente publication sont produites avec l'accord préalable de leurs auteurs. Aucune réclamation ultérieure ne pourra être prise en compte.

Kiosque

Mensuel des événements et manifestations locales du Pays de Grasse, est édité par la ville de Grasse.

Tiré à 14.000 exemplaires.

Dépôt légal à parution ISSN 1274-7270

Mairie de Grasse

BP 12069 - 06131 Grasse cedex

Site Internet : www.grasse.fr

Tél : 04 97 05 51 54

Imprimé par RICCOBONO sur papier PEFC

LA GOURMANDISE n'est plus un vilain défaut

On nous annonce un Noël gourmand (P 35-41) avec, pendant les fêtes, des ateliers de cuisine provençale, des odeurs de caramel, des biscuits festifs ou du pain d'épice à confectionner avec les enfants... On nous promet des décorations en forme de boules de glace (P 12-13) aux parfums de fraise ou de chocolat, des bulles de champagne, des pétillances, des pépites. On s'apprête les uns et les autres à recevoir parents et amis autour d'un bon repas...

Tout cela fleure bon la gourmandise qui, nous voilà soulagés, n'est plus un vilain défaut. Depuis qu'Apolline POILANE, fille du très regretté boulanger, président « De la question gourmande », a publié au nom de son père La supplique au Pape pour enlever la gourmandise de la liste des péchés capitaux (2003), nous voilà dédouanés de nous lécher les babines à l'approche de Noël. Amusons-nous comme au scrabble à jouer avec les lettres de G.O.U.R.M.A.N.D.I.S.E : nous serons surpris de réaliser que tout est ici question de M.E.S.U.R.E, de D.E.S.I.R et de R.A.I.S.O.N, de D.O.S.A.G.E et surtout d'A.M.O.U.R. Alors, puisque la gourmandise nous y autorise en ce temps des fêtes, que la M.A.G.I.E de Noël apporte à chacun de petites joies salutaires et infuse partout les A.R.O.M.E.S de la bienveillance et de la Paix.

Bonnes fêtes à toutes et à tous,

La rédaction

GRASSE



Sommaire

29

GRASSE PATRIMOINE

02 Le temps des bibliothèques

GRASSE ÉDITORIAL

03 La gourmandise n'est plus un vilain défaut

GRASSE ACTU

06-07 Les brèves du mois

08-09 **Fusion entre HARJES et le CMI**
L'association «HARPÈGES, les accords solidaires» est née

10-11 **UNESCO, un an après**
Un emblème au service de l'attractivité territoriale

12-13 **Grasse à vos couleurs**
Saison II : Sous le signe de la gourmandise

GRASSE SOCIÉTÉ

14-15 **Forum bien vieillir à Grasse**
Le CCAS nous en parle

16-17 **Économie sociale et solidaire**
Attrapez les trèfles !

18-19 **Rencontre agricole**
Défendre la biodiversité avec la LPO

20-21 **Soutien à la parentalité**
Un programme qui aide les familles

22-23 **Action Humanitaire du Pays de Grasse**
23 ans de combat contre la pauvreté

24-25 **Publi rédactionnel**
De Père en Fils : l'entreprise SALUZZO s'installe sur le Jeu de Ballon

GRASSE ÉVÈNEMENT

26-29 **Exposition des Archives communales**
Grasse Terre de Sport

30-31 **SOROPTIMIST, les Femmes en parfumerie**
Une idée cadeau pour les fêtes

32-33 **Le Téléthon revient**
Faîtes un don pour la science

34 **Miss Grasse Casting**

35-41 **Programme de Noël gourmand**

42 **Tombola de Noël**
La FEG vous invite à gagner la vitrine

43 **Un colis pour Noël**

GRASSE CULTURE

44-45 **Connaissez-vous Honoré FRAGONARD ?**
Le père des Ecorchés de Maisons-Alfort

46-48 **Théâtre de Grasse**
3 pages de programme en décembre

GRASSE PRATIQUE

49 **Nouveaux commerces**

50-51 **Infos-Communiqués**

GRASSE DÉBAT

52-53 **Expressions des groupes du Conseil Municipal**

GRASSE ACTIVITÉS

54-63 **Agenda**
Tout le programme du mois de décembre

GRASSE ENVUE

64-66 **Retour en photos, sur la vie publique et festive**
Travaux, manifestations...

GRASSE PÈLEMÈLE

67 **Tout ce qu'on a encore envie d'échanger avec vous**

ÉLECTION DU NOUVEAU PRÉSIDENT DU PÔLE MÉTROPOLITAIN CAP AZUR



Le Pôle Métropolitain CAP AZUR, créé en 2018, regroupe 4 EPCIs (Cannes-Lérins, Sophia Antipolis, Pays de Grasse et Préalpes d'Azur). Au-delà de la proximité géographique des territoires, les quatre bassins de vie partagent les mêmes enjeux en matière d'attractivité, de développement économique, d'environnement ou de santé publique. En mutualisant les énergies et les moyens sur des sujets aussi essentiels que la mobilité, l'énergie, les déchets, l'emploi, la culture ou encore l'éducation et la solidarité, le territoire progresse et offre les conditions d'un mieux-vivre ensemble.

Le 24 octobre dernier, CAP AZUR a renouvelé sa présidence tournante, élu les membres du nouveau bureau et les délégations.

Jérôme VIAUD, Président du Pays de Grasse, Maire de Grasse, a été élu Président du Pôle Métropolitain CAP AZUR. David LISNARD, Président Cannes-Lérins, Maire de Cannes, Jean LEONETTI, Président de la CASA, Maire d'Antibes, Charles-Ange GINESY, Président du Département des Alpes-Maritimes, Président de la Communauté de communes Préalpes d'Azur sont respectivement Vice-présidents du Pôle Métropolitain.

LE « RELAIS TRI MOBILE » COMME SOLUTION TEST AU TRI DES PETITS ENCOMBRANTS

3

Dans le cadre de sa politique active de simplification du geste et de l'accès au tri des déchets, le Pays de Grasse, en partenariat avec Véolia, expérimente jusqu'à la fin du mois de mars, son « Relais tri mobile » à l'occasion des Matinales du Cours.

Cette nouvelle solution de proximité offerte aux Grassois du centre-ville s'affiche comme un levier de lutte contre les dépôts sauvages sur la voie publique. Le relais tri mobile permet de déposer les petits appareils électriques et électroniques & les écrans (TV, ordinateurs, tablettes, téléphone...) ; les lampes usagées : ampoules et néons ; les vêtements, accessoires et textiles (linge de maison) ; les piles et batteries ; les huiles minérales et végétales, filtres à huile ; les produits de nettoyage, d'entretien et de bricolage (vernis, peintures, solvants, détergents, cires, colles...) ; les petits meubles et cartons ; les aérosols ; les cartouches d'encre.

Ne sont pas acceptés au Relais Tri mobile : les gravats ; les pneus ; l'amiante ; les bouteilles de gaz et extincteurs ; les déchets médicaux ; les déchets végétaux, les encombrants volumineux (canapé, four, frigo...) ; la vaisselle. Le Pays de Grasse a doté son point de collecte mobile d'une recyclerie : tous les objets en bon état ou facilement réparables seront triés par l'association Soli-cité et réinjectés dans l'économie locale à des tarifs préférentiels.

Nous comptons sur vous pour en profiter au maximum en adoptant le bon geste de tri !

POUR RÉSUMER

Décembre, janvier, février & mars sur les Cours Honoré Cresp : présence du Relais tri mobile sur les Matinales du Cours de 8h à 12h les 11 et 18 décembre, les 8/15/22 et 29 janvier, les 12/19 et 26 février, les 11/18 et 25 mars.



ZOOM SUR DEUX ACTIONS EN FAVEUR DE L'ÉNERGIE : « WATTY À L'ÉCOLE » ET LE CADASTRE SOLAIRE « IN SUN WE TRUST »

2

Depuis 2014, la CAPG, la CASA et la CACPL sont engagées dans un Plan Climat Énergie Territorial commun, le PCET Ouest 06 pour la diminution des émissions de gaz à effet de serre et l'adaptation du territoire au changement climatique. Conscient des enjeux climatiques du territoire, le Pôle Métropolitain CAP AZUR créé en 2018 poursuit le travail sur cette thématique.

En 2019, plusieurs actions « Énergie » qui ont été mises en œuvre dont le programme « Watty à l'école » (trois ateliers organisés dans les classes sur les thématiques des économies d'énergie : chauffage, appareil en veille, éclairage)... 113 classes et 3000 élèves ont été sensibilisés durant l'année scolaire 2018-2019. Ce programme est renouvelé sur l'année scolaire 2019-2020.

Nouveau dispositif : le cadastre solaire « In Sun We Trust » permet d'estimer le potentiel solaire de sa toiture. Ainsi, particuliers et professionnels peuvent à l'aide de leur adresse vérifier l'opportunité et la rentabilité d'installer des panneaux photovoltaïques sur leur toiture, de faire une simulation financière, une simulation de production et d'estimer leur temps de retour sur investissement (disponible sur les 4 EPCIs).



<https://capazur.insunwetrust.solar>

LA GESTION DES DÉCHETS VERTS



Jeter vos déchets sur la voie publique est un délit. Face aux incivilités, la collectivité a intensifié sa vigilance : vidéosurveillance de la Police municipale, brigade de l'environnement, réseau d'appareils photos à vision nocturne du Pays de Grasse. Tout dépôt sauvage entraîne un PV pouvant aller jusqu'à 1500 € avec confiscation du véhicule.

Tout le long de l'année, vous disposez de plusieurs possibilités pour gérer correctement vos déchets spéciaux :

Dépôt au sein du réseau des déchetteries de Cap Azur

Déchetterie de Grasse - Route de la Marigarde
Site ouvert du lundi au samedi : 8h / 11h45 et 14h / 16h45
Accès gratuit pour les particuliers jusqu'à 3 tonnes par an et par foyer. Plus d'une trentaine de familles de déchets acceptées.
RENSEIGNEMENTS ET INSCRIPTION :
04 22 10 65 47 - www.smed06.fr

Service d'enlèvement des encombrants à domicile du Pays de Grasse

Service réservé aux personnes à mobilité réduite ou aux personnes non motorisées.
PRISE DE RENDEZ-VOUS :
0800 506 586 - collecte@paysdegrasse.fr

Repair Café à Grasse

Atelier convivial et tout public de réparation des objets encore réutilisables. RDV une fois par mois au Relais Saint-Claude.
RENSEIGNEMENTS ET INSCRIPTION :
contact@repaircafepaysdegrasse.org

Gestion des déchets verts

Le brûlage des déchets verts étant formellement interdit sur la ville de Grasse, le Pays de Grasse vous rappelle deux solutions légales et à la portée de tous :

- le dépôt en déchetterie,
- le broyage à domicile, alternative naturelle, légale et qui préserve la qualité de l'air. Assuré par l'association DEFIE, ce dispositif propose sur rendez-vous et à un tarif préférentiel deux types de prestation de broyage de vos déchets de jardins :

- a) Broyage et restitution du résidu pour l'enrichissement de vos plantations et de votre jardin (40€ la prestation pour 1h),
- b) Broyage et enlèvement du résidu (70 € la prestation pour 1h).

PRENEZ RENDEZ-VOUS AVEC DEFIE

04 93 36 72 97 - accueil@defie.net
POUR INFO : Depuis octobre 2018, DEFIE a réalisé 67 opérations auprès des propriétaires (47 broyages et 20 enlèvements de déchets verts).

Ce service du Pays de Grasse vous est proposé grâce au concours financier de l'ADEME et de la Région Sud.

POUR TOUT RENSEIGNEMENT SUR LA GESTION DE VOS DÉCHETS, contactez les services du pays de grasse : 0800 506 586 (N° gratuit) - collecte@paysdegrasse.fr

NOUVELLE CAMPAGNE DE RECRUTEMENT pour le programme VOLONTAIRES DE LA TRANSITION ÉNERGÉTIQUE porté conjointement par ENEDIS, Unis Cité et la Mairie de Grasse.

Unis Cité, association spécialisée dans le Service Civique, lance sa campagne de sélection pour son programme « Volontaires de la Transition Énergétique » (VTE). Au total, 20 volontaires seront engagés pour une période de 6 mois à partir de la mi-janvier 2020. Ils seront déployés sur Grasse et deux autres communes de l'ouest du département. Le programme VTE vise principalement à lutter contre la précarité énergétique, à sensibiliser le public à la transition énergétique et à faciliter l'accès aux outils numériques de suivi de la consommation d'électricité. Concrètement, les volontaires sont amenés à effectuer des actions de porte à porte (suivi des familles), des interventions en milieu scolaire et en Centres de loisirs ainsi qu'à animer des stands dans le cadre d'événements locaux en lien avec l'Environnement. La sélection est ouverte sans condition de diplôme pour des jeunes entre 16 et 25 ans (jusqu'à 30 ans pour les personnes en situation de handicap reconnu). L'indemnité mensuelle est de 580 €. Les jeunes intéressés peuvent s'inscrire via le site www.uniscite.fr

POUR TOUT COMPLÉMENT D'INFORMATION, contacter Jérôme SCHELL, Coordinateur d'Équipe et de Projet - 06 69 55 79 66 - jjschell@uniscite.fr



CŒUR DE VILLE

Trois nouvelles opérations de réhabilitation de logements ont démarré ou vont commencer dans les toutes prochaines semaines. Il s'agit des aménagements intérieurs de l'îlot Mougins Roquefort (maitre d'ouvrage IMED. Chantier démarré fin octobre 2019, durée 12 mois) – des aménagements intérieurs de l'îlot Sainte Marthe (maitre d'ouvrage VILOGIA. Chantier démarré fin octobre 2019, durée 16 mois) – et des aménagements intérieurs de l'îlot Charles Nègre (maitre d'ouvrage VILOGIA. (Démarrage du chantier en janvier 2020, durée 18 mois).

Pour mettre en valeur les ateliers d'artistes dans le centre historique, la ville a obtenu le soutien de la Fédération des Commerçants, de la SPL Pays de Grasse développement, de la société 3F et de LOGIREM



pour habiller les vitrines commerciales vacantes et réaliser une boucle patrimoniale autour des plantes à parfums qui font la réputation de Grasse. Un premier parcours à la fois ludique et pédagogique sera inauguré pendant les fêtes de Noël. Il concerne certaines vitrines de la rue Mougins Roquefort, de la rue droite et de la rue de l'oratoire.

LES ACCORDS SOLIDAIRES



GRASSE VIT UN MOMENT HISTORIQUE AVEC LA FUSION DES ASSOCIATIONS, HARJES (FONDÉE EN 1986) ET CMI (CENTRE MATERNEL ET INFANTILE DONT L'ORIGINE REMONTE À 1875). LE PROCESSUS DE RAPPROCHEMENT ENTAMÉ EN 2017 DONNE NAISSANCE À LA CONSTRUCTION D'UNE ENTITÉ COMMUNE QUI VIENT D'ÊTRE BAPTISÉE LORS DE L'ASSEMBLÉE GÉNÉRALE DU 28 NOVEMBRE 2019.

La structure HARPEGES - LES ACCORDS SOLIDAIRES est née. Rencontre avec les responsables de cette association, reconnue d'utilité publique, conçue pour encore plus d'harmonie et d'efficacité dans les actions de soutien, de protection et d'accompagnement de tous ceux qui sont dans le besoin.

L'idée de la fusion est née des relations très cordiales que nos deux associations entretiennent depuis des années, explique Colin CUSACK, Président du CMI. Même si nous n'agissons pas sur le même segment d'activité, nos valeurs sont communes. Nous sommes animés par le même désir de venir en aide aux plus démunis et d'apporter des réponses aux besoins identifiés, émergents ou non-satisfaits. Le regroupement des deux entités tire profit de nos complémentarités et impulse une nouvelle dynamique.

Depuis 2018, les deux associations se sont dotées d'une direction unique pour organiser les aspects humains, juridiques, financiers et techniques de la fusion avec la participation des administrateurs, des cadres et des représentants du personnel. Nous avons pris le temps de travailler avec l'ensemble des intervenants salariés et bénévoles ; nous avons un comité de suivi, nous avons organisé des séminaires. Tout

le monde a joué le jeu avec le souci du bien commun explique à son tour Bernard SEGUIN, Président d'HARJES. La structure nouvellement créée est importante : 120 salariés (75 équivalents temps plein) et environ 76 bénévoles pour couvrir un très large champ de compétences sectorisées en pôles : le pôle socio-judiciaire, le pôle socio-éducatif, le pôle hébergement-logement, le service de protection maternelle et infantile (PMI), le centre d'action médico-sociale précoce (le CAMPS), le lieu d'accueil enfants/parents les Pitchounets (LAEP), le jardin d'enfants des Bengalais (voir plan ci-joint pour la localisation des structures) et l'Espace de Vie Sociale itinérant sur Saint-Vallier et le haut pays Grassois.

Alexia KRISANAZ, directrice d'HARPEGES-LES ACCORDS SOLIDAIRES, parle d'une philosophie partagée par toute une communauté. *Nous sommes TOUS les acteurs d'un même territoire, soucieux de faciliter l'accès aux droits des personnes, quelle que soit leur situation (handicap, précarité sociale, isolement, logement...) et leur âge et d'apporter des réponses innovantes aux besoins sociaux non ou peu couverts. Au fil des années, nos démarches spontanées, instinctives se sont structurées, professionnalisées. Nous avons acquis des compétences, obtenu des résultats, acquis la confiance des pouvoirs publics et reçu d'eux des missions qui nous honorent et nous donnent des responsabilités nouvelles. Et Bernard SEGUIN de compléter : Unir nos deux associations, c'est conforter notre crédibilité de structure associative compétente, transparente, rassurante sur la bonne utilisation des subventions que nous recevons. Pour le territoire Grassois, la fusion d'HARJES et du CMI apporte une offre de service renforcée permettant aux habitants de trouver une réponse à toutes les questions qui concernent leur vie quotidienne (accès au(x) droit(s), santé, éducation, loisirs, logement, insertion, citoyenneté, logement...).*

Le nom de la structure n'a pas été choisi par hasard : HARPEGES-LES ACCORDS SOLIDAIRES évoque un système harmonieux, une partition musicale à composer ensemble, une page qui s'écrit à quatre mains. *C'est aussi l'image d'un bateau - voilier mythique - qui prend la mer et tient le cap, dit encore Alexia. Pour nos deux associations, une page se tourne mais nous savons que c'est pour la bonne cause. Ça bouscule, cela permet de consolider nos acquis et de créer les services supports dont nous avons besoin. Ça donne envie et ça permet d'investir de nouveaux champs d'action. En un mot, ça donne du souffle !*

Pour le grand public, HARPEGES - LES ACCORDS SOLIDAIRES propose aujourd'hui une offre de service très complète autour des questions liées à la parentalité et à la famille au sens large. Partenaire des structures institutionnelles que sont le CCAS (outil communal), les MSD (outil départemental), les autres institutions (tribunal, commissariats, Education Nationale, caisse d'allocations familiales) et les associations, la structure assure un maillage territorial qui dépasse largement les limites de Grasse pour s'étendre sur les communes voisines et sur le Moyen et Haut Pays. Acteur social de premier plan, HARPEGES - LES ACCORDS SOLIDAIRES, association reconnue d'utilité publique, entend poursuivre son développement, élargir son territoire d'intervention et expérimenter des actions innovantes. Nous lui souhaitons pleine réussite dans ses initiatives.

LES ADRESSES DE L'ASSOCIATION

**1 31/33 RUE MARCEL JOURNET****LE PÔLE SOCIO-JUDICIAIRE**

- Un service d'aide aux victimes et de médiation, conventionné par le Ministère de la Justice, pour le ressort du Tribunal de Grande Instance de Grasse (l'ouest du département des Alpes-Maritimes), avec la conduite du dispositif « Téléassistance Grave Danger » sur l'ensemble des Alpes-Maritimes, (adhérent de France Victimes).
- Un service de mesures socio-judiciaires, conventionné par le Ministère de la Justice, (adhérent de Citoyens et Justice).
- Un Relais Enfants Parents près la Maison d'Arrêt de Grasse.

LE PÔLE SOCIO-ÉDUCATIF
(agréé centre social par la CAFAM)

- Accompagnement social
- Médiation sociale et médiation santé
- Alphabétisation et insertion
- Accompagnement à la scolarité et à la parentalité
- Accueil loisirs enfants et adolescents
- Animation de rue
- Action de soutien à la parentalité et animation collective famille

LE PÔLE HÉBERGEMENT-LOGEMENT

- Le Pôle hébergement-logement, (adhérent à la FNARS).
- Une résidence sociale et des logements d'urgence dédiés aux femmes victimes

de violences conjugales avec ou sans enfants sur Grasse et sur l'ouest du département.

- Des places d'hébergement, sur l'ouest du département, réservées à un public de femmes isolées, enceintes et/ou avec un ou plusieurs enfants dont l'ainé à charge a moins de 3 ans.
- Des actions « d'accompagnement vers et dans le logement » à destination des ménages reconnus prioritaires, au titre du droit au logement opposable, sur l'ensemble du département des Alpes-Maritimes.

2 3 BOULEVARD FRAGONARD**LE SERVICE DE PROTECTION MATERNELLE ET INFANTILE (PMI)****LE CENTRE D'ACTION MÉDICO-SOCIALE PRÉCOCE (CAMSP)****LE LIEU D'ACCUEIL ENFANTS/PARENTS LES PITCHOUNETS****3 27 CHEMIN DE LA CAVALERIE****LE JARDIN D'ENFANTS - LES BENGALIS****DEUX ASSOCIATIONS GRASSOISES SE REGROUPEMENT**

Fondées à plus d'un siècle d'écart, les deux associations CMI et HARJES sont historiquement liées à la ville de Grasse et à l'action en faveur des familles et des personnes en difficulté.

LE CMI - CENTRE MATERNEL ET INFANTILE

L'origine de l'association remonte à 1875. Fondée par Madame Emilie CHIRIS avec le soutien du Conseil Municipal, l'œuvre accueille dans une crèche les enfants d'ouvrières et d'employées. Déclarée comme association en 1905, elle reprend au fil du temps des activités d'« assistance aux tout-petits », dont une maison d'enfants. D'abord orientée vers le curatif et l'urgence, la finalité de l'association évolue vers la protection et la prévention. Reconnue d'utilité publique en 1953, le CMI crée en 1989 un centre d'action médico-sociale précoce (CAMSP) pour le dépistage, la cure ambulatoire et la rééducation des enfants de 0 à 6 ans qui présentent des déficits sensoriels, moteurs ou mentaux et/ou un risque de handicap, en vue d'une adaptation sociale et éducative dans leur milieu naturel. En 1999, l'association reprend à la Croix-Rouge Française la gestion d'un jardin d'enfants (80 enfants de 2 à 6 ans) - aujourd'hui « Les Bengalais ». En 2001, l'association développe une aide à la parentalité par la création d'un lieu d'accueil enfants-parents (LAEP) « Les Pitchounets », en partenariat avec la Caisse d'Allocations Familiales et la mairie de Grasse. Depuis mai 2017, le CAMPS bénéficie d'une unité TPCIS (diagnostic des troubles précoces de la communication et des interactions sociales), habilitée au diagnostic des troubles du spectre autistique.

HARJES

Née en mars 1986, l'association HARJES se professionnalise progressivement à partir de 1991, passant de la responsabilisation de certains bénévoles à la création de postes de coordonnateurs salariés puis de directeurs et de chefs de service. HARJES répond d'abord aux besoins les plus prégnants : repas chauds, action dans les prisons, aide au logement et aux femmes isolées, embryon d'aide aux victimes... De ces expérimentations découleront progressivement des actions-phares : accompagnement à la scolarité et périscolaire, alphabétisation-insertion des adultes, accompagnement social, aide aux victimes et médiation, accueil et accompagnement des femmes victimes de violence conjugale, accompagnement pour le logement des ménages reconnus prioritaires, Espace de Vie Sociale itinérant sur le moyen et haut Pays Grassois.

Les savoir-faire liés au parfum en PAYS de GRASSE



UNESCO PATRIMOINE
CULTUREL
IMMATERIEL
DE L'HUMANITÉ

UNESCO, UN AN APRÈS

EN NOVEMBRE 2018, SOUVENEZ-VOUS, GRASSE REMPORTAIT UNE VICTOIRE HISTORIQUE AVEC L'INSCRIPTION AU PATRIMOINE IMMATÉRIEL DE L'UNESCO DES «SAVOIR-FAIRE LIÉS AU PARFUM EN PAYS DE GRASSE». UNE EXTRAORDINAIRE RECONNAISSANCE POUR TOUTE LA CHAÎNE DE VALEURS DE LA CULTURE DE LA PLANTE À LA CRÉATION DES PARFUMS, UNE FIERTÉ POUR TOUS LES GRASSOIS.

Le label, obtenu de haute lutte par l'association Patrimoine Vivant du Pays de Grasse, en association avec la ville de Grasse et la CAPG, a généré de l'enthousiasme, a galvanisé les équipes, a encouragé les initiatives et orienté l'attention sur la ville. Il manquait une estampille officielle, un sigle, un logo, un emblème à adosser aux actions entreprises au titre même de cette labellisation UNESCO. Il vient d'être créé et présenté lors de l'assemblée générale de l'association en novembre 2019.

Cet emblème peut être attribué à toute organisation à but non lucratif qui contribue à la mise en valeur des « savoir-faire liés au parfum en Pays de Grasse » et à leur transmission aux générations futures, explique Jean-Pierre LELEUX, Sénateur des Alpes-Maritimes et président de l'association. Chaque organisateur est invité à approuver la Charte d'engagement qui précise les conditions d'attribution de l'emblème. En souscrivant aux principes énoncés, il s'engage à promouvoir les « savoir-faire liés au parfum en Pays de Grasse » ainsi que les valeurs défendues par l'UNESCO pour la sauvegarde du patrimoine immatériel.

L'exigence de qualité demandée pour une inscription des savoir-faire au PCI est telle, qu'elle impose que le logotype «Savoir-faire parfum », s'applique à des actions correspondant aux critères de la convention UNESCO de 2003. Cette convention vise à sauvegarder les pratiques, représentations, expressions, savoirs et savoir-faire que les communautés, les groupes et, dans certains cas, les individus reconnaissent comme faisant partie de leur patrimoine culturel et de sensibiliser un large public à ces pratiques culturelles immatérielles, de renforcer la reconnaissance des détenteurs et des praticiens et d'améliorer les conditions d'exercice, de sauvegarde et de transmission de ces pratiques.

Les projets à visées commerciales ne pourront pas bénéficier du logotype parce qu'ils ne répondent pas aux critères de la Convention qui s'attache exclusivement à la valeur éducative,

scientifique, culturelle et artistique des activités proposées. A ce titre, l'UNESCO invite à considérer le risque élevé de commercialisation excessive de l'élément inscrit et encourage l'Etat partie et les détenteurs du label à se concentrer sur les aspects sociaux et culturels de l'élément lors de la planification et de la mise en oeuvre des mesures de sauvegarde.

Cette nouvelle étape franchie, il convient d'aller plus loin. Jérôme VIAUD, Maire de Grasse, évoque la création imminente d'un comité de suivi des mesures de sauvegarde. *Tout ce qui a été construit par héritage et reconnu par l'UNESCO doit être définitivement respecté et développé. Ensemble, nous avons déterminé six pôles d'actions autour du soutien de la filière agricole, de l'animation/médiation, du développement du fond documentaire, de la transmission des savoirs, de l'attractivité touristique et économique, des relations internationales. Et pour chaque pôle, une feuille de route, un référent, une équipe opérationnelle et bien-sûr une volonté politique forte.* Les choses se structurent entre la collectivité et l'Association Patrimoine Vivant du Pays de Grasse : avis aux passionnés, il reste des places à pourvoir dans les différents pôles pour asseoir leur représentativité.

La reconnaissance de l'UNESCO est un incontestable levier de promotion territoriale comme peut l'être dans le domaine économique le label Grasse Expertise. Cette reconnaissance se mérite : la ville a 5 ans avant une visite de contrôle des mesures de sauvegarde de nos savoir-faire. Les axes sont définis, les priorités sont données, les résultats suivront.

RENSEIGNEMENTS :

Association PATRIMOINE VIVANT DU PAYS DE GRASSE
Maison des Associations,
16 rue de l'Ancien Palais de
Justice, 06130 GRASSE.
patrimoinevivant@orange.fr





LE STREET-ART EN MODE PROJET

GRASSE À VOS COULEURS - SAISON 2

ON SE SOUVIENT DES POISSONS VOLANTS MULTICOLORES SUSPENDUS DANS LE CŒUR HISTORIQUE EN DÉCEMBRE 2018, IL Y A TOUT JUSTE UN AN. L'INITIATIVE PORTÉE PAR ITA, AVEC POUR PARTENAIRE PRINCIPAL PÔLE EMPLOI, EST RECONDUITE EN 2019 AVEC UNE DIZAINE DE NOUVEAUX BÉNÉFICIAIRES EN RECONVERSION PROFESSIONNELLE. RENCONTRE AVEC UNE ÉQUIPE PLEINE D'IDÉES ET D'ENVIES.

Jérémie, Timothée, Olivier, Abdel et Angélique ont accepté de répondre aux questions du Kiosque et de présenter les objectifs du projet auquel ils participent bénévolement depuis quelques semaines. Ils sont 5 des 9 acteurs-bénéficiaires de « Grasse à vos couleurs - Saison 2 ». *Au début, nous ne nous connaissions pas, commence Olivier, on*

s'est juste retrouvés réunis à Pôle Emploi pour une proposition expérimentale et nous avons accepté d'y participer. Abdel complète : en quelques séances, nous avons appris à nous connaître, un lien s'est créé entre nous ; aujourd'hui nous sommes soudés.

Tel est le principe du dispositif porté par Initiatives Terres d'Azur avec pour partenaires Pôle Emploi, la Mission Locale et le Club des Entrepreneurs du Pays de Grasse : *mettre des gens en mode projet, leur donner les clés de réussite, les guider dans la définition et la gestion d'un plan de financement, les aider à définir un concept, chiffrer leurs besoins, prendre conscience de leurs forces et de leurs faiblesses, régler les contraintes techniques, organiser leur communication.* Alexandra GARNIER, Directrice d'ITA et Victor LO, chef de projet CitésLab, sont convaincus du bienfondé de l'opération pour aider les demandeurs d'emploi à do-

per leur CV, sortir de leur isolement, élargir leur réseau de connaissances. Avec ce projet, les participants souhaitent s'orienter vers la voie de la création d'entreprise (peinture, rénovation de meubles, transport, musique, maraîchage...). Alors ils jubilent ou plus exactement ils écoutent avec délectation leurs « stagiaires » exprimer tout l'intérêt qu'ils portent à l'aventure.

Nous sommes amenés à sortir de notre zone de confort, confie Timothée. Le temps est compté, on attend de nous un résultat, nous devons tirer le meilleur profit de ces échanges humains et techniques. Et au final, on espère en sortir grandis parce qu'on aura reçu largement autant qu'on aura donné. Il y a de quoi être surpris par l'intelligence collective qui émane de ce groupe de circonstance : les uns sont dans l'analyse, les autres dans la concrétisation matérielle ; les uns temporisent, les autres partagent des



RENSEIGNEMENTS ET CONTACTS

Victor LO, chef de projet
Tél. 04 92 42 34 00
www.citeslab.fr

compétences techniques - tous sont à bloc pour faire avancer le projet.

Le projet, quel est-il ? On nous a parlé de street-art, on nous a donné le support et le thème. Tout le reste, il a fallu l'inventer, explique Jérémie. Le but est d'acquérir une nouvelle expérience, de reprendre confiance en nous et de défendre ensemble un projet de A à Z. Et Angélique de compléter : Le vecteur artistique est un joli prétexte et nous avons à cœur d'offrir au grand public des couleurs, de la pétillance, des effets de matières. Du coup, après les poissons multicolores, ce sont des sphères de différentes tailles qui vont être suspendues dans les rues du centre historique (peut-être le sont-elles à l'heure où vous lisez ces lignes). En période de Noël, le choix de la gourmandise s'est imposé parce que le thème parle à l'enfance qui est en nous. Jean-Marc LATAPIE, artiste et coach en développement culturel,

accompagne le groupe dans sa créativité. Dès le début, on a évalué nos besoins à 250 boules de deux formats, dit Olivier, mais ce ne sera pas assez. Pour créer l'événement, il en faut davantage. Nous allons devoir négocier pour le budget ! Des effets bons, des sucettes, des pépites de chocolat, des couleurs pepsi, des bulles de champagne et surtout, pour reprendre les mots de Timothée, une atmosphère de chaleur et de douceur - comme un message d'espoir et de bienveillance pour les visiteurs qui arpenteront les rues de Grasse pendant toute la durée de l'événement.

L'installation prévue rue Ossola, rue Marcel Journet, rue Courte et place aux Herbes doit être complétée avec la complicité du collectif de la Poissonnerie pour finir la boucle par la rue Mougins Roquefort jusque devant les ateliers des artistes. Nous avons convié une vingtaine d'artistes

à nous rejoindre dans ce beau projet, explique Alexandra GARNIER. Les plus enthousiastes se sont investis pour donner encore plus d'ampleur à l'ensemble : nous sommes dans une dynamique très positive.

Cette nouvelle aventure répond à un objectif défini dans le cahier des charges du CitésLab financé par la Caisse des Dépôts, la CAPG et l'État pour encourager la création d'activités dans les quartiers prioritaires.

En guise de conclusion, les mots fusent pour caractériser cette aventure conçue, on l'a compris, pour rendre aux bénéficiaires élan et confiance. Ils viennent pêle-mêle comme un feu d'artifice, un bouquet de fleurs ou mieux, une boîte de sucres d'orge enrubannés... : humanité, projection, création, apprentissage, surprise, réassurance, solidarité, équipe. Que du bonheur !

RETOUR SUR LA 1^{ère} ÉDITION LES VISITEURS EN PARLENT

« J'ignorais qu'il existait tant de façons de prendre soin de soi. »

« C'est vraiment bien cette initiative de rassembler tant de professionnels au même endroit. »

« C'est l'occasion de poser les questions à des professionnels qu'on n'aurait pas forcément été voir. »

« J'ai découvert le métier d'ergothérapeute qui conseille et aide à bien adapter son logement pour pallier les difficultés du quotidien. »

« Quand on voit le temps qu'il faut pour avoir un rendez-vous chez son ophtalmologue, grâce à cette journée on peut faire le point sur notre vue rapidement. »

« Pouvoir se faire dépister rapidement sur diabète, vue et audition est vraiment bien. Bravo pour l'initiative d'une journée santé ! »

QUAND ON SAIT QU'EN 2040, SUR LE TERRITOIRE NATIONAL, 1 HABITANT SUR 3 AURA PLUS DE 60 ANS, ON COMPREND QUE LA PRÉSERVATION DE L'AUTONOMIE CONSTITUE UN ENJEU MAJEUR DE SOCIÉTÉ.

PARCE QUE LE «BIEN VIEILLIR» EST L'AFFAIRE DE TOUS, LE FORUM ÉPONYME REVIENT À GRASSE POUR SA 2^{ème} ÉDITION, LE VENDREDI 6 DÉCEMBRE AU PALAIS DES CONGRÈS.

PENDANT UNE JOURNÉE, RENCONTREZ LES PROFESSIONNELS DE SANTÉ ET FAITES VOTRE BILAN PERSONNALISÉ.

ÉLISABETH BRUNO, COORDINATRICE AU CCAS DE L'ATELIER SANTÉ VILLE NOUS EN PARLE.

Prendre soin de soi, de sa santé tant physique que mentale, est essentiel pour conserver le plus longtemps possible son autonomie au fur et à mesure de son avancée en âge. La priorité aujourd'hui est d'améliorer la qualité de vie des seniors, de prévenir et de retarder le plus possible la perte d'autonomie. La prévention permet de favoriser la lutte contre le développement des maladies chroniques (diabète, maladies cardiovasculaires, certains cancers...) et l'adoption de comportements favorables au bien vieillir, explique Élisabeth BRUNO.

Le Forum a pour ambition d'agir sur ces deux leviers. Organisé à l'échelon départemental par la Mutualité Française SUD et le Département des Alpes Maritimes au titre de la Conférence des financeurs de la prévention de la perte d'autonomie des personnes âgées, ce Forum s'arrête pour la seconde année à Grasse.

S'adressant aux seniors et aux futurs retraités soucieux de préserver le plus longtemps possible leur capital santé, le concept est

FORUM BIEN VIEILLIR UNE JOURNÉE POUR FAIRE LE POINT SUR SA SANTÉ

PLUS D'INFORMATIONS

CCAS

Villa Guérin - 42 bd Victor HUGO
06130 GRASSE
Tél. 04 97 05 56 82

Le saviez-vous ?

L'accompagnement des séniors, de leurs aidants, et du bien vieillir constitue un des 4 pôles* d'intervention du Centre Communal d'Action Sociale. Ses différentes équipes pluridisciplinaires répondent à vos questions et vous proposent un panel de services pour vous accompagner au plus près de vos besoins. N'hésitez pas à prendre contact pour un complément d'information.

LE SERVICE SOCIAL DU CCAS accueille, informe, oriente et propose un accompagnement social individualisé à destination des seniors de la commune de Grasse : accès aux droits, aides aux difficultés passagères, constitution des dossiers d'aide sociale.
Tél. 04 97 05 56 50

LE CENTRE LOCAL D'INFORMATIONS ET DE COORDINATION GÉRONTOLOGIQUE (CLIC) propose aux seniors et à leurs aidants une information dans les domaines tels que le maintien à domicile, la santé, les droits sociaux... Il réalise à domicile une évaluation des besoins pour les seniors en perte d'autonomie. Il met en place les aides adaptées. Le CLIC travaille en étroite collaboration avec l'Association gérontologie gériatrie grassoise (l'AG3) pour la prise en charge de situations médico-sociales complexes.
De 9h à 12h et de 14h à 17h
Service gratuit.
Centre Hospitalier

désormais bien rodé. *Gratuitement, sur une seule journée, dans un lieu unique, plus de 30 exposants professionnels de la santé et de l'action sociale se mettent à disposition des visiteurs pour prodiguer conseils, informations, astuces, réaliser des consultations de prévention et dépistages santé personnalisés. Une journée pour prendre soin de soi, se faire dépister, échanger avec les professionnels de santé sur les évolutions qui apparaissent et auxquelles il est nécessaire de s'adapter.*

DÉPISTAGE ET PRÉVENTION

Bénéficiez d'un test d'acuité visuelle, d'une mesure de la capacité auditive, d'un test diabète. Profitez de renseignements sur les dépistages organisés des cancers et les bons usages du médicament.

PRÉSERVER SON AUTONOMIE

Prévenir les chutes est essentiel. Des ateliers spécifiques sur l'équilibre, l'analyse de la marche, de son dos, de

Bât Les chênes verts - Porte E1
28 ch. de Clavary
Tél. 04 93 60 09 69

LE FOYER RESTAURANT

accueille tous les midis, 7j/7, les retraités Grassois. Il propose un repas équilibré élaboré sur place et partagé en toute convivialité. Tarif adapté en fonction des revenus.
La Rotonde, salle Andrée BIGHETTI.
Tél. 04 97 05 56 69

L'OFFICE MUNICIPAL DES RETRAITES DE GRASSE (OMRG) propose quotidiennement aux retraités grassois des loisirs et des activités créatives, artistiques, sportives et culturelles, ainsi que des voyages et des excursions.
Adhésion annuelle.
Allée des bains
Tél. 04 93 36 33 20

LE PORTAGE DE REPAS À DOMICILE propose la livraison, à domicile, de repas adaptés aux régimes alimentaires, midi et/ou soir, 7j/7.
Tarif adapté en fonction des revenus.
Tél. 04 97 05 56 69

LE DISPOSITIF D'ANIMATION SÉNIORS ISOLÉS À DOMICILE

destiné aux plus de 75 ans, isolés au domicile, sans possibilité d'activité de loisirs ou de sortie extérieure en raison d'un handicap physique, de difficultés de santé ou d'absence de réseau social ou familial.
Après évaluation, l'animatrice socio-culturelle accompagne progressivement

les seniors vers une reprise d'activité à l'extérieur du domicile ou propose le cas échéant des activités d'animations à domicile, adaptées à leurs centres d'intérêt.

CLIC

Tél. 04 93 60 09 69 ou 06 14 96 30 48

LE SERVICE DE SOINS INFIRMIERS

À DOMICILE (SSiAD) assure, sur prescription médicale, aux personnes âgées malades ou dépendantes, les soins infirmiers et l'hygiène générale. Sa vocation est d'éviter l'hospitalisation, faciliter le retour au domicile suite à une hospitalisation, prévenir ou retarder un placement en institution en conservant son autonomie.

L'ÉQUIPE SPÉCIALISÉE ALZHEIMER (ESA) est particulièrement adaptée à la prise en charge spécifique des patients atteints de maladies neurodégénératives de type maladie d'Alzheimer. Son objectif est de mettre en place, sur prescription médicale et à domicile, une prestation individuelle correspondant aux besoins du patient, dans le but de maintenir ses capacités cognitives et de favoriser son maintien à domicile. Elle est aussi un soutien pour l'entourage afin de l'orienter dans ses démarches.
Tél. 04 97 05 56 56
ssiad@ccas-grasse.fr

* Les 3 autres pôles d'intervention du CCAS : Action Sociale-Solidarité, Petite Enfance, Atelier Santé Ville

ses pieds permettent de réaliser votre bilan individuel. Découvrez conseils et bonnes pratiques pour la prévention des accidents domestiques et l'adaptation de votre domicile. Un psychologue apporte des conseils pour mieux comprendre le fonctionnement de la mémoire, acquérir des techniques de mémorisation, retrouver confiance en soi.

ALIMENTATION ET ACTIVITÉ PHYSIQUE

Testez-vous à la Smoothcyclette, interrogez la diététicienne sur vos besoins spécifiques, bénéficiez d'un test de forme ou informez-vous sur les prochaines initiatives de « Silver fourchette »*. Soulignons également la présence d'un espace institutionnel avec les caisses de retraite, la CPAM, la Mutualité Française, le Centre Communal d'Action Sociale, le Département, pour répondre aux questions en matière d'action sociale et d'accès aux droits.

Et parce que la démarche de santé n'est pas spécifiquement médicale,

qu'elle concerne tant le corps que le bien-être psychologique et la santé mentale, cultiver son relationnel et savoir prendre soin de soi, se détendre, sont des secrets du bien vieillir. Profitez de l'occasion qui vous est offerte à travers ce forum de découvrir les stands « relations affectives seniors », « Halte musicale », « Toi(t)** en tandem ». ou encore l'espace dédié au bien-être : Yoga, Shiatsu, Réflexologie, Sophrologie, Naturopathie, Ostéopathie...

* Concept qui promeut une alimentation santé & plaisir pour les seniors en donnant aux chefs et à tous ceux qui cuisinent pour les seniors toutes les cartes pour faire du repas un moment créatif et stimulant.

** La vocation de TOIT EN TANDEM est d'associer harmonieusement deux personnes, un senior qui dispose d'une chambre libre et un étudiant ou jeune actif cherchant un logement, dans une action de cohabitation intergénérationnelle solidaire ou conviviale.



ATTRAPEZ LES TRÈFLES

UN JEU DE PISTE INTERACTIF AU CŒUR DE VILLE

Conviés à une chasse au trésor ludique, partez à la recherche des commerçants du centre historique impliqués dans une démarche éco-responsable et gagnez des cadeaux « recyclés ».

Pour vous aider dans votre quête, une application numérique peut être téléchargée à partir de votre smartphone dès le 9 décembre, top départ de ce jeu de piste.

Connectez-vous sur le site internet attrapezlestrefles.paysdegrasse.fr ; le jeu peut commencer. Des énigmes seront posées en lien avec la thématique du développement durable et le patrimoine de Grasse. Des indices seront donnés pour retrouver les objets cachés dans les vitrines des boutiques partenaires.

Une fois les objets trouvés, il faudra que les participants rentrent leur code sur le même site internet, avec leurs coordonnées, raconte Valérie TÊTU, chargée de mission du service Économie Sociale et Solidaire.

L'objectif est bien-sûr de valoriser les acteurs impliqués dans des démarches éco-responsables. Avec ce jeu en ligne, nous souhaitons

contribuer à la dynamique du centre historique et mieux faire connaître le label Éco-défis des commerçants et artisans. En sensibilisant les enfants, nous touchons les parents : nous sommes tous aujourd'hui concernés par la protection de notre environnement. À travers ce jeu, nous voulons initier le plus grand nombre aux vertus de l'économie circulaire, montrer au public que chacun peut apporter sa pierre à l'édifice et faire que le monde tourne plus rond. Nous invitons à un partage avec les enfants, une aventure familiale et civique.

On se souvient du succès de la première édition « Attrapez les décors » en décembre 2016, conçue sur la base de décorations de Noël recyclées. Avec « Attrapez les trèfles », on fait tout simplement un petit clin d'œil au logo du label Éco-défis, dit encore Valérie TÊTU, très fière d'annoncer que les 15 meilleurs participants seront dotés de cadeaux avec à la clé un ordinateur portable pour le premier prix et pour les 2^{ème} et 3^{ème} prix, un vélo... recyclé bien-sûr.

DANS LE CADRE DES JEUX RÉCUP' DU MOIS DE L'ÉCONOMIE SOCIALE ET SOLIDAIRE EN NOVEMBRE DERNIER, LA COMMUNAUTÉ D'AGGLOMÉRATION DU PAYS DE GRASSE A LANCÉ L'IDÉE D'UNE CHASSE AU TRÉSOR INTERACTIVE SUR LE THÈME DE L'ÉCO-RESPONSABILITÉ. LE PROJET SE CONCRÉTISE EN DÉCEMBRE AVEC LA COMPLICITÉ DES COMMERÇANTS LABELISÉS ECO-DÉFIS. DU 9 AU 22 DÉCEMBRE, VENEZ EN FAMILLE ARPENTER LE CENTRE HISTORIQUE AVEC « UNE IDÉE DERRIÈRE LA TÊTE ». À VOS SMARTPHONES !

À COMPTER DU 9 DÉCEMBRE
VOUS AVEZ 15 JOURS
POUR PARTIR À LA CHASSE AU TRÉSOR
ET MARQUER AINSI VOTRE INTÉRÊT
POUR LA DÉMARCHE.

Rendez-vous le 23 décembre
pour la remise des prix
à 17h dans la Cour d'honneur
de l'Hôtel de Ville

PLUS D'INFOS
Communauté d'Agglomération
du Pays de Grasse
Valérie TÊTU
04 97 01 11 02
www.paysdegrasse.fr

Jeux Récup'



LABEL ÉCO-DÉFIS

La CAPG, en partenariat avec la Chambre de Commerce et d'Industrie Nice Côte d'Azur et la Chambre des Métiers et de l'Artisanat de la Région PACA, propose aux commerçants et aux artisans de son territoire de s'engager dans la démarche de labellisation « Éco-Défis des commerçants et artisans ». Cette opération nationale a pour but de valoriser les commerçants et artisans qui adoptent des actions concrètes responsables en matière d'environnement et de social. La CAPG est la première collectivité sur la région PACA à proposer à son tissu économique local cette dynamique impulsée par les chambres consulaires. Le label Éco-Défis est donné aux commerçants qui démontrent qu'ils sont dans une démarche éco-responsable. L'objectif est de favoriser l'attractivité économique et la notoriété des entreprises qui s'inscrivent dans cette dynamique. Pour obtenir ce label, il faut au minimum treize étoiles, nous informe Delphine LIANGE, chargée de mission développement économique de la CAPG, c'est-à-dire répondre à au moins 13 des 37 défis fixés dans des domaines aussi variés que la prévention et gestion des déchets, l'eau, l'énergie, les services durables, les transports, la responsabilité sociétale.

RENDEZ-VOUS AVEC VOTRE SMARTPHONE
DANS LE CENTRE-VILLE DE GRASSE

Connectez-vous sur le site
« trèfles.paysdegrasse.fr »

Répondez aux questions
Des indices vous seront donnés pour retrouver
les trèfles cachés dans les vitrines des
boutiques partenaires.

Une fois chaque trèfle trouvé,
entrez le code indiqué sous le fanion
avec vos coordonnées complètes

Les 15 premiers finalistes
se verront remettre un lot
(vélo recyclé, ordinateur recyclé...)
le 23 décembre 2019 à 17h.

Jeu gratuit sans obligation d'achat
Règlement sur www.paysdegrasse.fr

LES RENDEZ-VOUS DE L'AGRICULTURE

A L'INITIATIVE DU MAIRE DE GRASSE, LA CAPG ORGANISE DEPUIS 2018 DES RENDEZ-VOUS RÉGULIERS POUR ÉVOQUER AVEC LE GRAND PUBLIC LA PRÉSERVATION DE L'AGRICULTURE ET DE SON DÉVELOPPEMENT. GABRIEL BOUILLON, CHARGÉ DE MISSION AGRICULTURE À LA CAPG, NOUS EN PARLE.

LES RENCONTRES AGRICOLES ET ENVIRONNEMENTALES

Nos 23 communes connaissent une urbanisation dense au sud et un territoire très rural de moyenne montagne, au nord, nous explique Gabriel BOUILLON. Nous devons aider au développement de l'agriculture et protéger notre biodiversité. Avec les rencontres agricoles et environnementales, le grand public est invité à venir s'informer et à débattre avec des professionnels autour de sujets d'actualité : protection et valorisation de la biodiversité locale, maintien de l'agriculture, rôle et place de l'humain dans son rapport avec la nature... Le cycle de ces rencontres a débuté en 2018. Nous avons des interlocuteurs d'une grande compétence, heureux de partager leur expertise avec le public. L'auditoire est panaché : des curieux de tout, des professionnels qui viennent échanger avec d'autres confrères. Il y a toujours beaucoup d'interaction avec les intervenants. Notre mode opératoire reste le même d'une rencontre à l'autre : un exposé préalable, des questions-réponses et des échanges informels autour d'un pot. Lors des rencontres précédentes, nous avons évoqué l'architecture permaculturelle, le sort des abeilles, le développement de la trufficulture, la construction des restaurants, les menaces des nuisibles sur le paysage (*Xylella fastidiosa*, frelon asiatique, charançon rouge). Notre objectif est de partager la réalité du terrain et de traiter les questions en profondeur, loin des simplifications des médias. Nous avons la chance d'avoir sur le territoire des personnes hyper compétentes dans leurs spécialités. Nous sommes ouverts à tous les sujets ainsi qu'aux propositions qui viendraient des concitoyens.

LES ASSISES DE L'AGRICULTURE

Autre rendez-vous qui s'adresse aux professionnels : les assises de l'agriculture. Elles ont pour objectif de réunir tous les agriculteurs, élus et partenaires du territoire. Les premières assises ont eu lieu en février 2018, les secondes le 19 novembre dernier. C'est l'occasion pour les agriculteurs d'exprimer leurs difficultés : pression foncière, rentabilité, difficulté d'accès à l'eau, prédateurs (loups, frelons asiatiques). Ces assises permettent un véritable partage autour des stratégies mises en œuvre pour faire progresser l'agriculture dans un contexte de plusieurs décennies de régression agricole. On y présente les bonnes pratiques, les réussites, les dispositifs d'aides et toutes les collaborations envisagées pour faire réussir ensemble notre territoire.

PLUS D'INFOS

Communauté d'Agglomération du Pays de Grasse
Gabriel BOUILLON - Tél. 04 89 35 91 23 - gbouillon@paysdegrasse.fr

Le saviez-vous ?

LE PRÊT D'HONNEUR AGRICOLE

Membre du réseau Initiative France, Initiative Terres d'Azur (ITA) propose un accompagnement technique et financier aux porteurs de projets souhaitant créer, reprendre ou développer une entreprise du Pays de Grasse et ses alentours.

Pour quoi ?

- Renforcer les fonds propres du (ou des) porteur(s) de projet
- Faciliter l'obtention d'autres financements avec un effet de levier
- Financer les éléments incorporels du projet (stock, BFR, publicité...)

Les caractéristiques du Prêt d'Honneur Agricole

- Prêt personnel
- Taux 0%, sans garantie
- Moyenne de 7 000 €, jusqu'à 45 000 €

Les entreprises accompagnées par Initiative Terres d'Azur

sont suivies pendant au moins 3 ans. Elles bénéficient d'un accès à un réseau de techniciens et d'experts bénévoles pour assurer la pérennité de leur entreprise.



Hironnelles
et Martinets

AGIR POUR LA BIODIVERSITÉ AVEC LA LPO

AVEC PLUS DE 50 000 ADHÉRENTS, 5 000 BÉNÉVOLES ACTIFS, 400 SALARIÉS SUR LE TERRITOIRE NATIONAL ET UN RÉSEAU D'ASSOCIATIONS LOCALES ACTIVES DANS 83 DÉPARTEMENTS, LA LIGUE POUR LA PROTECTION DES OISEAUX (LPO) EST AUJOURD'HUI LA PREMIÈRE ASSOCIATION DE PROTECTION DE LA NATURE EN FRANCE.

LE 5 DÉCEMBRE, VENEZ ÉCOUTER HÉLÈNE BOVALIS, VICE-PRÉSIDENTE DE LA LPO PACA LORS DE LA PROCHAINE RENCONTRE AGRICOLE ORGANISÉE AU MIP PAR LA CAPG.

La diversité des paysages de la Communauté d'Agglomération du Pays de Grasse, depuis les sommets des montagnes provençales jusqu'aux fleuves méditerranéens, offre une multitude d'habitats pour la faune sauvage. On y recense pas moins de 114 espèces d'oiseaux nicheurs, ce qui en fait un territoire d'une richesse remarquable. La qualité de ces habitats évolue au fil du temps et a une forte tendance à s'altérer au détriment de la biodiversité : urbanisation galopante, déprise agricole et utilisation de produits phytosanitaires n'en sont que quelques exemples. Mais il n'y a pas de fatalité comme l'explique Hélène BOVALIS. *Afin de maintenir un territoire vivant et accueillant, chacun peut contribuer, à son échelle, à maintenir des lieux de vie et des corridors écologiques pour que ce patrimoine naturel exceptionnel soit transmis à nos enfants. La prochaine rencontre agricole du 5 décembre évoquera précisément la cohabitation entre le citadin et la nature sauvage, une question fondamentale pour la préservation de la nature en ville. Nous travaillons en partenariat avec la CAPG sur les hirondelles et les martinets. Les messagères du printemps vivent depuis toujours au plus près de l'homme ; les espèces d'hirondelles que nous voyons le plus nichent au sein même de nos bâtiments. Travailler avec les collectivités et les entreprises est pour nous essentiel, ce sont des partenaires majeurs avec qui nous coopérons pour préserver les écosystèmes.*

La Communauté d'Agglomération du Pays de Grasse a signé au début de l'été son premier contrat de transition écologique (CTE) structuré sur la thématique de la biodiversité. Ce CTE a vocation à être un démonstrateur de la mise en œuvre d'une économie territoriale de la biodiversité, source de richesse pour l'économie locale. *Nous sommes ravis d'être partenaire de ce CTE et de travailler en bonne intelligence avec la collectivité pour obtenir des résultats concrets sur le territoire.*



AGIR pour la
BIODIVERSITÉ
Provence-Alpes-Côte d'Azur

LPO - PACA

6, av. Jean Jaurès - Villa Saint Jules - 83400 HYÈRES
Tél. 04 94 12 79 52 - paca@lpo.fr - <http://paca.lpo.fr>

Rencontre
le 5 Décembre
à 18h au
Musée International
de la Parfumerie

SOUTIEN AUX FAMILLES ET À LA PARENTALITÉ

LA RELATION PARENT-ENFANT N'EST PAS TOUJOURS CHOSE AISÉE. ÊTRE PARENT, C'EST ÊTRE PRÉSENT, PERSÉVÉRANT, AIMANT, CONSCIENT QU'IL FAUT TRANSMETTRE DES RÈGLES ET DES VALEURS.

POUR LES AIDER À CONSTRUIRE DES RELATIONS APAISÉES, LE SERVICE JEUNESSE DE LA VILLE PROPOSE LE PROGRAMME DE SOUTIEN AUX FAMILLES ET À LA PARENTALITÉ. RENCONTRE AVEC GILLES ALLONGUE, CHARGÉ DE MISSION ET RÉFÉRENT PARENTALITÉ.

Être parent ce n'est pas simple. Le quotidien a vite fait de prendre le pas, on est pris par le temps, par l'organisation, on a de plus en plus de mal à rester d'humeur égale pour gérer nos enfants avec tendresse et compréhension. Conscient que ces difficultés touchent beaucoup de jeunes parents, le service jeunesse de la ville propose avec le Programme SFP (Soutien aux Familles et à la Parentalité) de décrypter les relations dans la famille, de renforcer les compétences parentales, d'améliorer le comportement de l'enfant.

Ce programme a été développé par la psychologue américaine Karol KUMPFER en 1984. Son efficacité et sa pertinence ont été démontrées par plusieurs études et adaptée au contexte français par des professionnels avec le soutien de Santé Publique France. *Depuis 2013, nous avons expérimenté le PSFP avec les 6-11 ans, dans le cadre d'une opération pilote de la Politique de la Ville. En 2018, nous avons décidé de le lancer pour les 3-5 ans*, explique Gilles ALLONGUE.

Formés par le Docteur Corinne ROEHRIG, chef de projet, les animateurs du service jeunesse et les associations partenaires (LEA et HARJES) suivent pendant 14 semaines les familles prises en charge. *Le PSFP s'adresse à tous les parents ayant des enfants de 3*

à 6 ans et de 6 à 11 ans, soucieux de trouver des solutions à leurs difficultés relationnelles ou désireux d'agir préventivement. Le programme ne cherche pas à faire rentrer les parents et les enfants dans une norme mais plus à valoriser les compétences et les savoirs de chacun.

Les témoignages des parents sont éloquentes. Certains se sont exprimés par téléphone, les autres ont accepté de figurer dans une vidéo de présentation du programme. Voilà ce qu'ils en disent.

Ce programme offre des outils très concrets et très utiles au quotidien pour valoriser les enfants, avoir des relations enrichies avec eux. Je recommande le PSFP à tous les parents qui en ont besoin - Annabelle (session 3-5 ans)

Nous avons rencontré, avec mon mari, des difficultés avec notre fille de 3 ans notamment dans la gestion de ses émo-

tions. On se posait beaucoup de questions et ce programme est arrivé au bon moment. Je le conseille vivement car pour ma part, il m'a permis de mieux comprendre mon enfant et de partager plus de moments avec elle. Il m'a permis aussi de relativiser, d'apaiser les situations du passé. Je n'en tire que du positif et je le referais avec plaisir - Maryna (session 3-5 ans)

Grâce à ce programme, nous avons trouvé un équilibre au niveau de l'éducation ainsi que des outils pour les addictions aux écrans ou l'apprentissage des limites. J'arrive maintenant à me poser et à être avec mon fils à 100%. Ce n'est que du positif pour moi - Eloïse (session 6-11 ans)

Séparée avec le papa de mes enfants, j'ai découvert que je ne pouvais pas tout gérer. Je manquais de confiance, j'avais beaucoup de doutes. Avec ce





PROCHAIN PROGRAMME
6-11 ANS
LE MARDI 3 MARS 2020
 (Tous les mardis soir de 17h à 19h45)
INSCRIPTIONS À PARTIR DE
DÉCEMBRE 2019

ÉQUIPE D'ANIMATION
 Christine MOUIS, Stéphanie
 EMILY, Coralie FAURE et
 Gilles ALLONGUE

programme, j'ai découvert que finalement ce que je faisais n'était pas trop mal. En rencontrant d'autres parents, j'ai compris que je n'étais pas la seule à me poser des questions. En suivant ces différentes sessions, cela m'a permis d'être plus sereine, d'améliorer la communication avec mes enfants et d'y voir plus clair - Virginie (session 6-11 ans)

Sur les 80 familles qui, à Grasse, ont pu bénéficier de ce programme jusqu'à présent, 99% des familles sont représentées par les mamans. Nous espérons que les papas répondront favorablement pour les prochaines sessions. Il s'agit d'un programme complet pour que les parents puissent le mettre en œuvre chez eux. Nous sommes convaincus de son bien-fondé et nous sommes toujours en constante évolution afin de proposer des sessions qui répondent aux besoins des familles, dit Gilles ALLONGUE.

Puisque ce programme rencontre un beau succès et que les retours sont plus que positifs, nous espérons l'ouverture prochaine de la session 11-15 ans, conclut-il.

RENSEIGNEMENTS PROGRAMME SFP

Service Jeunesse – Gilles ALLONGUE
 Tél. 04 97 05 54 30
 Gilles.allongue@ville-grasse.fr



Implanté depuis
 20 ans au Cannet,
 le groupe
Riviera Car Center
 installe à Grasse
 le premier **INSTORE**
 de France,
Chemin de l'Orme
 en face de
 l'hypermarché
LECLERC.



Une équipe
 commerciale à
 votre écoute
 pour vous présenter
 la large gamme des
Véhicules KIA

Jonathan GONTIER
07 76 23 80 54
www.rivieracarcenter.fr



KIA LE CANNET - GRASSE,
 récompensé meilleure
 satisfaction clients
 véhicules neufs 2018

Partenaire officiel du
RC GRASSE et du ROG



ACTION HUMANITAIRE DU PAYS DE GRASSE

107, route du Plan - RD304

06130 Grasse.

Tél. 04 92 42 05 15

VENEZ !

L'ASSOCIATION ACTION HUMANITAIRE DU PAYS DE GRASSE AGIT SUR LE TERRITOIRE DEPUIS 23 ANS. INSTALLÉE DANS DES LOCAUX DE 800 M² AU PLAN DE GRASSE, ELLE EST PARADOXALEMENT PEU CONNUE DES GRASSOIS ALORS QU'ELLE RÉPOND QUOTIDIENNEMENT AUX BESOINS PRIORITAIRES DE PLUS DE 500 FAMILLES ADHÉRENTES.

À l'origine du projet, nous étions une poignée de copains, tous membres du Rotary Grasse-Amiral, se souvient Ivan COSTE-MANIERE, l'un des fondateurs de cette association confrontée à la pauvreté. Avec Serge CHALIER, Yves ISAIA, Éric DAUFES, Jean-Yves GARDE Roland FEVRE, nous avons décidé d'agir et d'apporter des réponses concrètes, immédiates, pragmatiques. 23 ans après, la pauvreté n'est pas éradiquée. L'État n'arrive pas à traiter le problème et se repose sur les associations humanitaires sans leur accorder les moyens dont elles auraient besoin.

Le ton est donné : Ivan COSTE-MANIERE est en colère. Devenu Président de ACTION HUMANITAIRE DU PAYS DE GRASSE il y a trois ans après le décès d'Eliane GOLETTTO, il fait ses comptes et mesure la fragilité de l'organisation basée en très grande partie sur le bénévolat. *Sans l'engagement de nos trois fées, Anne-Marie, Laurence et Colette, présentes à raison au minimum de 30h/ par semaine chacune, sans compter le travail administratif complet, tout le dispositif s'écroulerait : ce n'est pas normal.* Pour l'instant, ça fonctionne. Et même de façon exceptionnelle. À l'ouverture des portes, ça grouille de monde. Il y a ceux qui achètent, ceux qui servent, ceux qui apportent des dons, ceux qui trient. Aux manettes, six contrats aidés, nos dix bénévoles et Ivan, infatigable et volubile. Depuis le début, nous menons de front deux activités : une épicerie solidaire ouverte 6j/7 de 14h à 17h30 et une brocante ouverte aux mêmes heures le mardi, le jeudi et le samedi, commente Laurence expliquant du même coup le mode opératoire. C'est ainsi qu'on apprend que tous les matins un camion réfrigéré part dès 8 heures

recupérer les denrées alimentaires en date limite de consommation (DLC) des magasins LECLERC Antibes et Grasse et de l'hypermarché AUCHAN Grasse : environ 2 tonnes/jour (chiffres de 2018) de produits d'hygiène, de fruits et légumes, de produits secs, de laitages, de viandes et de poissons. Des palettes de soda, de gâteaux, des centaines de kilos de marchandises qui, un jour plus tard, seraient officiellement périmées, à mettre au rebut... L'économie circulaire en mode optimisé grâce au bénévolat.

Une fois ce stock réceptionné au local, les petites mains s'affairent non-stop jusqu'à 13h, 6 jours sur 7, pour trier, reconditionner les denrées et les mettre en rayon avant l'ouverture du public à 14h. On devient membre sur présentation de sa feuille d'imposition ; une fois admis, c'est comme au supermarché, on choisit ce qu'on veut mais on ne paie que 30% du prix affiché. Le succès est là, preuve hélas d'une pauvreté galopante enrayée difficilement par les associations humanitaires telles que les Restos du Cœur, Emmaüs, Léo Lagrange et tant d'autres...



Notre association est reconnue d'intérêt général, dit encore Ivan COSTE-MANIERE mais pas d'intérêt public. La nuance n'est pas neutre : les supermarchés nous donnent sans pouvoir défiscaliser. On peut vraiment les remercier parce que rien ne les oblige à le faire. La nouvelle loi anti-gaspillage votée par le gouvernement pour réduire les DLC limite aujourd'hui les volumes collectés ; aussi, pour continuer à faire face et garantir l'équilibre budgétaire de



Venez, soyez solidaires ! On a besoin de vous !

l'association (environ 18 000 € de frais mensuels : salaires chargés, fluides, loyer, assurances, véhicules utilitaires), une grande partie de l'énergie des bénévoles est mise sur la brocante qui occupe les 2/3 du local.

Laurence nous l'explique : *la brocante est là depuis 23 ans, alimentée par les dons de particuliers. Mais depuis que nous communiquons sur Facebook, ça fonctionne très fort. Nous recevons tous les jours de la vaisselle, des vêtements, du petit mobilier. Et tout part à la revente à des prix super intéressants. C'est un énorme travail mais cela vaut vraiment la peine de se donner du mal.*

Alors voilà. Laurence, Anne-Marie, Ivan, leurs amis, les contrats aidés embauchés grâce à Pôle Emploi et à la Mission Locale de Grasse pour faire marcher l'association, tous sont unanimes. L'ACTION HUMANITAIRE DU PAYS DE GRASSE a toute sa légitimité sur le territoire parce qu'elle secourt des familles

entières venues de toutes les villes et villages alentour, d'autant qu'elle est la seule structure du bassin à pouvoir gérer le « frais ».

Elle doit poursuivre sa mission et forcément trouver de quoi assurer la relève. La valorisation comptable des heures de bénévolat est nettement supérieure au montant des recettes. Pour le moment, tout va bien mais pour combien de temps ? À un moment ou à un autre, j'aurai peut-être besoin ou envie de lever le pied. Tout est dit, la relève est la bienvenue, les bénévoles seront bien reçus, qu'ils n'hésitent pas à se manifester.

Quant aux autres, tous les autres, qu'ils sachent que les portes de la brocante sont grandes ouvertes pour apporter des trésors ou pour en acheter. Le message est clair : Venez, soyez solidaires ! On a besoin de vous !

DE PÈRE EN FILS

BONNE NOUVELLE POUR TOUS LES GOURMANDS, L'ENTREPRISE SALUZZO REPREND LA PÂTISSERIE SERGE NOEL ET S'INSTALLE SUR LE BOULEVARD DU JEU DE BALLON. ZOOM SUR UNE DYNASTIE DE 4 GÉNÉRATIONS DE BOULANGERS-PÂTISSIERS, HEUREUSE DE PARTAGER ET DE TRANSMETTRE SON SAVOIR-FAIRE.

Dans la famille SALUZZO, on pétrit le pain depuis 1936 et on se passe les bonnes recettes de père en fils. Après Raphaël (le grand-père), après René (le père), c'est au tour de Stéphane de faire prospérer l'entreprise avant d'en confier les fourneaux à Dylan (24 ans). Historiquement implantée à Mouans-Sartoux avec deux points de vente, la maison SALUZZO a choisi d'ouvrir deux nouvelles enseignes à Grasse – l'une dans le quartier Saint Jacques à côté du marché Sainte-Anne (depuis 2017) et l'autre, tout récemment, à l'entrée du Jeu de Ballon. Nous espérons être opérationnels début décembre, idéalement en même temps que le lancement du marché de Noël programmé sur le Cours Honoré Cresp, confie Stéphane SALUZZO. D'ici là, nous avons des travaux à faire pour réunir l'ancienne pâtisserie de Serge Noël (Parfum de Macaron) et le local d'à côté où nous souhaitons installer notre salon de thé. Entre les enseignes extérieures et l'aménagement intérieur, le temps est compté. À la tête d'une équipe de 30 personnes, Stéphane et Marie (son épouse) ont développé la pâtisserie, les glaces, le chocolat et l'activité traiteur – le tout en fabrication maison avec des produits locaux, bio ou issus de l'agriculture raisonnée. Depuis trois ans, nous employons une farine agréée éthique, nous ne nous servons que chez des agriculteurs français et nous garantissons aux meuniers un juste prix. Cela nous a permis de décliner une gamme de pains BIO plébiscitée par nos clients. Stéphane SALUZZO multiplie les qualifications : maître artisan boulanger, maître pâtissier / confiseur / chocolatier / glacier, il s'est vu décerner le Mercure d'Or dans les années 1990 pour l'innovation et le développement de l'entreprise. Ce Prix remporté au Challenge National du Commerce et des Services, nous l'avons reçu à l'époque des mains du Premier Ministre,

Monsieur Jean-Pierre RAFFARIN. Une fierté ressentie par toute l'équipe. Il faut dire que chez les SALUZZO, on développe volontiers « l'esprit compagnon », les plus vieux parrainant les petits jeunes. Tous les ans, nous engageons 5 à 6 personnes à tous les stades de la formation, du stage découverte de 4^e au brevet de maîtrise : transmettre, c'est très important.

C'est bien cette passation de relais qu'on vit avec l'ouverture de la nouvelle boutique. C'est Dylan, notre fils, qui sera en charge de ce magasin placé sous le signe de la gourmandise. On y fera beaucoup de chocolat, sous toutes ses formes (ballotins, coffrets, pâtes à tartiner, tablettes de chocolat du monde, gamme sans sucre pour les diabétiques) mais aussi des macarons, des pâtes de fruits, des mignardises et des gâteaux classiques à déguster sur place ou à emporter.

Et pour Noël qui approche, des compositions, des bûches glacées déclinées en une quinzaine de parfums différents. La ville annonce un Noël Gourmand, nous comptons bien y contribuer. Et puis, nous ouvrons en même temps un coin restauration rapide avec un plat chaud quotidien et la possibilité de composer soi-même ses salades. Et Stéphane SALUZZO de conclure : j'aime Grasse, j'y ai vécu toute mon enfance comme élève de Fénélon de l'âge de 3 ans à la classe de 3^e. J'ai connu l'époque des grands pâtissiers du boulevard du Jeu de Ballon, la famille CAPPÀ et la famille COSTAZ. Leurs produits étaient magnifiques et les gens venaient de partout pour se fournir chez eux. C'est un honneur de leur succéder. La relève est là, nous lui souhaitons bienvenue !





L'ENTREPRISE SALUZZO EN QUELQUES DATES

- 1936 Raphaël et Anna SALUZZO ouvrent une boulangerie-épicerie dans le centre de Mouans-Sartoux (en face de la poste).
- 1965 René et Josiane SALUZZO reprennent le magasin et fondent une pâtisserie.
- 1991 Stéphane et Marie SALUZZO développent la pâtisserie, ouvrent un rayon traiteur et un glacier.
- 2000 Stéphane SALUZZO ouvre un deuxième point de vente à Mouans-Sartoux, avenue de Cannes.
- 2017 Ouverture de la boulangerie-pâtisserie de Saint-Jacques (Grasse).
- Déc. 2019 Ouverture d'une nouvelle enseigne boulevard du Jeu de Ballon.

Palais Terre & Sport



EXPOSITION

des Congrès

Palais

Du 10 au 18 décembre 2019



GRASSE, TERRE DE SPORT



ON CONNAIT LE TRAVAIL MINUTIEUX DU SERVICE DES ARCHIVES COMMUNALES, ON CONNAIT LE SOIN APPORTÉ AUX EXPOSITIONS ANNUELLES QU'IL MET EN PLACE.

LES DERNIÈRES ONT MARQUÉ LES ESPRITS : 1914-1918 - *GRASSE SE MOBILISE* ; 80 ANS DE L'ESCADRON DE GENDARMERIE MOBILE DE GRASSE ; 1998-2018 - *20 ANS D'ACQUISITIONS, DE DONS ET DE DÉPÔTS*.

LA PROCHAINE EN DATE VOIT LE JOUR EN DÉCEMBRE ET PORTE SUR LES PRATIQUES SPORTIVES À GRASSE. PRÉSENTATION D'UN PROJET AMBIETUEUX MIS EN SCÈNE AU PALAIS DES CONGRÈS DU 10 AU 18 DÉCEMBRE.

Cette exposition nous occupe depuis près d'un an, commente Céline BARBUSSE, chef du service des archives communales. L'équipe s'est répartie le travail : j'ai traité la partie historique des pratiques et des installations, ma collègue Adaza HERNANDEZ a fait la recherche et la numérisation des images. Quant à Florian AYMAR, plus spécifiquement chargé des récits de vie pour nos archives orales, il a rencontré les clubs associatifs pour recueillir souvenirs et objets symboliques. Nous nous sommes occupés ensemble de la scénographie finale faite de panneaux, de vitrines et de pièces maîtresses.

Rien de tout cela n'aurait été possible sans une collaboration étroite avec le service des sports de la ville. Gilles RONDONI confirme : *Les clubs sont dépositaires d'une partie de la mémoire de la ville mais ils ne sont pas forcément tous sensibles à la préservation de leurs sources. Cette exposition sur le sport, c'est une manière de les mettre en relation avec le service des archives, toujours à leur disposition pour Collecter, Communiquer, Consolider les collections et Conserver les « trésors » (la règle des 4 C bien connue des archivistes).*

En parcourant le hall du Palais des Congrès, on découvrira des objets anciens, des médailles et des coupes héroïques et l'on parcourra les quarante panneaux 80 x 120 conçus par le service communication de la ville*. *Les premières traces du sport à Grasse remontent à la fin du XVIII^e siècle et au fameux jeu de ballon, dit encore Céline BARBUSSE. Mais c'est vraiment à la fin du XIX^e siècle que les pratiques sportives explosent avec la présence des hivernants. L'exposition en fait état et permet de rendre compte des valeurs véhiculées par le sport, des liens entre le sport et le monde militaire, des premières politiques publiques, de la construction progressive des équipements, des figures légendaires du sport à Grasse.*

** Un grand merci à notre stagiaire Amiela GAUDE.*

On garde à l'esprit les noms des grandes légendes du sport grassois comme Michèle MOUTON ou Charly LOUBET, complète Gilles RONDONI mais aussi pêle-mêle les noms de, Dominique de MEYER, Monique EXBRAYAT, Cyril ESQUIROL, Gilbert BELLONE, Pascale JACQUES, François BORSOTTO, Christian THURIN ou Michel MARELLA. Il y en a bien-sûr beaucoup d'autres qui se sont illustrés dans leur sport, soit dans la lumière par des résultats remarquables, soit dans l'ombre par un engagement associatif et éducatif de plusieurs décennies ; on pense à ces formidables dirigeants bénévoles dont le parcours force le respect : André ASTIER, Georges PANICUCCI, Yves FRANGIONI, Albert CAPELLI, Georges CAVALLO, Marc STAGLIANO, Jacky DAMIANO ou encore Nicolas DUCHÈNE et Daniel OLIVIER.

L'exposition n'est pas exhaustive - loin s'en faut - mais la volonté de rendre hommage à tous ces acteurs passés et présents est bien là.

Contactés par courriel en février 2019, tous les clubs ont été relancés et invités à une grande réunion de travail en avril. Cette rencontre a été pour moi le déclenchement d'une longue série de rendez-vous, une soixantaine, confie Florian AYMAR. Ce que je retiens de ce travail, c'est l'extraordinaire aventure humaine qui lie les générations et les milieux sociaux. Le sport est un incontestable vecteur de rassemblement, une école de la vie qui apprend à gagner, à perdre, à se dépasser. C'est aussi un lien émotionnel et pour certains, c'est même une raison d'exister socialement. Tout cela est très fort, je suis fier d'avoir recueilli tous ces témoignages. Ma seule frustration est de n'avoir pas pu rencontrer les responsables de la centaine de clubs de Grasse, ce n'est que partie

remise. Il faut vraiment considérer cette exposition comme un point de départ, elle va s'enrichir au fil des mois, il n'est jamais trop tard. Le sport, c'est de la sueur, du cœur, de l'intelligence collective, des instants partagés ; si les gens comprennent que c'est aussi une mémoire à sauvegarder, nous aurons atteint notre objectif.

Le mot est lancé, chacun peut contribuer à la réussite de cette œuvre très collective. D'abord en voyant l'exposition, ensuite en fouillant dans ses propres archives pour y retrouver des documents ou des objets. Le service des archives est disponible pour numériser les supports, explique Adaza HERNANDEZ. Nous avons quelques photos anciennes tirées du Fonds FROITZHEIM, nous disposons de nombreux clichés des années 1980 réalisés par des photographes comme Stéphane GUIRAUD et Alain SABATIER. L'association de la Moutonne nous a confié des archives filmées dans les années 1930-1950 mais nous ne voulons pas nous arrêter là. Nous savons que de nombreux passionnés, comme par exemple André RASPATI, un habitué des archives, ont des clichés privés très précieux. Notre espoir est qu'ils nous contactent pour nous aider à enrichir la mémoire collective. Nous avons aussi des coupures de presse très précieuses.

LE SPORT, C'EST DE LA SUEUR, DU CŒUR, DE L'INTELLIGENCE COLLECTIVE, DES INSTANTS PARTAGÉS.

Les grandes pages du sport grassois ont en effet pendant des décennies, été relatées dans le quotidien n°1 des ventes du Sud Est de la France, Nice Matin. C'est sous la plume de Gérard STAGLIANO plus connu sous le patronyme de Gérémi, que l'actualité sportive a longtemps été mise en avant.

Bonne exposition à toutes et à tous !

D'UN POINT DE VUE PRATIQUE, L'EXPOSITION EST ACCESSIBLE AUX HEURES D'OUVERTURE DU PALAIS (sauf dimanche 15 décembre).

L'INAUGURATION OFFICIELLE EST PRÉVUE LE 11 DÉCEMBRE À 18H AU PALAIS DES CONGRÈS.

ELLE SERA SUIVIE LE 13 DÉCEMBRE À 19H par une intervention de l'historien Yvan GASTAUT sur le thème « **Sport et Patrimoine** ».

Avec la participation exceptionnelle de Michèle MOUTON, vice Championne du monde de rallye automobile en 1982.

Maître de conférences à l'UFR STAPS de l'université de Nice et membre du Comité d'orientation du Musée National du Sport, Yvan GASTAUT évoquera le rôle majeur des clubs et associations dans la patrimonialisation du sport : *Recueillir la mémoire des acteurs du sport au sens large revêt un défi patrimonial de taille que certains chercheurs ou institutions ont déjà relevé ça ou là, écrit-il. Avec le sport et son patrimoine, nous nous trouvons ainsi dans une histoire totale. Elle oblige à prendre en compte les*

jeux d'échelles entre une histoire monde connectée et une histoire locale (...). Il convient de fédérer toutes les énergies depuis l'historien et sa méthode scientifique jusqu'à l'amateur éclairé en passant par l'ancien champion, l'archiviste, le journaliste, l'acteur institutionnel ou associatif, tous capables parfois avec nostalgie et un goût pour le « vintage », souvent avec émotion, de questionner chacun à sa manière, les problématiques de ce champ.

L'exposition s'achève le 18 décembre à 19h au Palais des Congrès avec la 4^e SOIRÉE « TEAM DES AMBASSADEURS DU SPORT EN PAYS DE GRASSE », conçue

par la Communauté d'agglomération du Pays de Grasse en 2016 pour redonner toute sa place au sport dans le développement et le rayonnement de notre territoire. Les élites sportives du Pays de Grasse donnent l'exemple

en endossant le rôle d'ambassadeurs. L'édition 2019 réunit 27 sportifs de haut niveau, sélectionnés sur leurs performances sportives et sur l'excellence de leur palmarès.

APRÈS LE 18 DÉCEMBRE, l'exposition sera ensuite transportée au sein du service des archives (10 avenue de Croisset) et encore visible **DU 13 JANVIER AU 13 MARS**. Qu'on se le dise ! Grasse Terre de Sport, parce qu'au fond, le sport, c'est bien plus que du sport.



EXPOSITION

DU XVIII^{ÈME} AU XIX^{ÈME} SIÈCLES

Naissance du sport à Grasse



À Grasse, au XVIII^{ème} siècle, sur les lieux portés non construits (devant les remparts), les nobles jouent au jeu de balon. Ce sport se pratique avec des gants en cuir et un ballon constitué d'une vessie d'animal remplie d'eau, de chiffons ou de pailles entourée de pailles de cuir, sur un terrain en forme de couloir avec de dix à huit adversaires.

Ce sport brutal a donné son nom au boulevard du Jeu de Balon. En 1827, les habitants du faubourg du Jeu de Balon se plaignent de ce sport qui détruit les toitures, les vitres et peut blesser mortellement quelqu'un. Au XIX^{ème} siècle, ce jeu s'est démocratisé à toutes les classes, mais il reste réservé aux hommes adultes.

Le sport suit les classes sociales et les privilèges sociaux. Un sport pratiqué par l'élite aristocratique ou bourgeoise sera considéré comme plaisant et divertissant alors qu'un sport collectif pratiqué par les classes populaires sera qualifié de brutal. Les femmes ne peuvent pratiquer de sport : le corps de la femme est réservé à la maternité. Le XIX^{ème} siècle différencie également les notions de gymnastique et de sport. La gymnastique véhicule des valeurs de soumission, de sérieux, de mesure, de groupe alors que le sport représente les valeurs d'individualité, de plaisir, d'excès, de compétition, d'individualisme et de liberté.

En France comme en Allemagne la gymnastique s'est développée pour des raisons d'hygiène et militaires (musculature, développement de la respiration...). et des raisons militaires. Après la défaite militaire de 1870, la France lance des préparations militaires dans les écoles (création des bataillons scolaires par la loi du 28 août 1882) et ouvre des sociétés de gymnastique et de tir (loi du 29 avril 1882) pour préparer la jeunesse contre l'Allemagne. Par conséquent, la gymnastique, le tir, l'escrime, les sports de combat deviennent des disciplines privilégiées.

AMICAL MOTOR CLUB DE GRASSE



QUELQUES CHAMPIONS EMBLÉMATIQUES :

- **Julien FENOGLIO** : Champion de France 125cc et 175cc-1962/1963
- **Cyril ESQUIROL** : Vainqueur de la Gilles LALAY Classic : 1994, 1995, 1998 et 1999 recordman de victoires sur la Gilles LALAY Classic, course d'enduro la plus dure au monde. Cyril ESQUIROL a remporté 4 des 9 éditions : Champion de France d'enduro (125 cm3) : 1990, 1992
- **François BORSOTTO** : Participants au PARIS/DAKAR TRIAL
- **Claire BERTRAND** : 7 fois championne de France (2000, 2001, 2002, 2003, 2004, 2005, 2006), championne avec l'équipe de France au tri des nations 2004
- **Cédric TAMPIER** : Vice-champion du monde 2011
- **Loris CUBIAN** : 4 fois champion de France catégorie Elite : champion d'Europe 2011
- **Jean Philippe LERDA** : Champion du monde 2013
- **Steven COQUELIN** : Champion du monde 125cc-2012
- **Quentin Carles de CAUDEMBERG** : Champion du monde 125cc 2014 et 2016
- **Enzo ROSSI** : Champion de France Catégorie senior 2019
- **Theo COLAIRO** : Vice-champion du monde 125cc-2014 Trois fois champion par équipe Trial des nations 2019
- **Bastien HIEYTE** : Unique champion de France catégorie senior 2 avec une moto électrique 2014
- **Naomie MONNIER** : Vice championne de France féminine Catégorie adulte à l'âge de 14 ans 2019

COURIR EN PAYS DE GRASSE



L'association Courir en Pays de Grasse est créée en 1997. C'est une association loi 1901, regroupant une dizaine de coureurs grassois de Gazélec (association corporative d'E.D.F. et G.D.F.). En 2004, l'association composée de 40 membres devient un club FFA (fédération française d'athlétisme). L'association est présidée par Messieurs Gilles RONDONI, Claudio di BERARDINO et Marc MONTENÈZ de 1997 à 2007 et jusqu'en 2012 pour la partie événementielle et actuellement par Messieurs Jean-Pierre COSTANTIN et Gérard LOPEZ.

En novembre 1997, l'association organise sa première course « Les foulées du Pays de Grasse Côte d'Azur ». 156 coureurs participent à cette première course. L'opération sera répétée en 1998.

De 1999 à 2012, l'association crée et organise les « 10 km de Grasse ». Cette compétition inscrite entre 2008 et 2012 dans les 10 meilleurs kilomètres français accueille entre 2500 et 2800 coureurs.

Actuellement, l'association compte 160 adhérents licenciés dont deux ambassadeurs du Pays de Grasse.

- **Cécile BOUSREZ**, championne de France de qualification (2 fois) et championne de France de triathlon
- **Marilène NAKACHE**, championne de France de triathlon, championne de France et championne du monde en équipe de France en 2019.

LES INSTALLATIONS SPORTIVES 1960-1970



À partir des années soixante, Grasse doit faire face à une forte poussée démographique. Du grand projet urbanistique d'Oscar NIEMEYER au plateau de Rouvignion, seuls sont réalisés le Centre culturel et le complexe sportif comprenant un stade d'école et un bassin de natation, une aire de jeux, des tennis et des terrains de volley et de basket. Le centre nautique altitude 500 créé par l'architecte LOSCHETTER est inauguré le 12 juillet 1964.

La piscine altitude 500, première piscine olympique du département permet d'accueillir des nageurs renommés pour leur entraînement tels que Christine CARON, nageuse française, venue préparer les jeux olympiques de Mexico pendant le mois de juin 1968, Franck ESPOSITO, nageur français, présent lors de l'été 1991 et Nicolas GRUSCHIN, nageur français, venu s'entraîner pour les jeux olympiques d'Atlanta en juin 1996.

En 1964, est inauguré le bassin du Plan-de-Grasse réalisé grâce à un mécène et à l'association sportive La Pénicille. L'équipement est constitué d'un bassin de 25x10 m et d'une patinoire. Le conseil municipal prend la décision en 1967 de faire construire sur l'emplacement de l'ancienne gare du Sud, une salle omnisport qui permettra par la suite d'accueillir le volley, le hand, le basket, les arts martiaux, la gymnastique et la danse.

LES FEMMES EN PARFUMERIE

LA SORTIE DE L'OUVRAGE-TÉMOIGNAGE « LES FEMMES EN PARFUMERIE » IMAGINÉ ET RÉALISÉ PAR LES MEMBRES DU SOROPTIMIST PAYS DE GRASSE EST UN ÉVÉNEMENT MARQUANT DE CETTE FIN D'ANNÉE. A QUELQUES JOURS DES FÊTES DE NOËL, VOILÀ UNE BELLE IDÉE CADEAU POUR TOUS LES AMOUREUX DU TERRITOIRE.

On se souvient de la manifestation organisée dans le cadre de la Journée Internationale des Droits des Femmes en mars 2019, l'occasion pour Françoise BERNARDI, Présidente du SOROPTIMIST Pays de Grasse, de s'interroger sur la place des femmes dans le monde très fermé des parfumeurs. De belles personnalités avaient pris la parole pour dire leur rapport intime au parfum. Parmi elles : Marie GRASSE, ancienne conservatrice du Musée International de la Parfumerie ; Olivier MAURE, gérant des sociétés Art et Parfum et Accords et Parfums ; Monique REMY, ancien chef d'entreprise et coorganisatrice du colloque ; Nicole FERRERO agricultrice ; Carole BIANCALANA, agricultrice et fondatrice de l'association Fleurs d'Ex-

ception en Pays de Grasse ; Annick LE GUERER, anthropologue, philosophe, historienne de l'odorat, de l'odeur et du parfum ; Jeanne LAFLEUR, cueilleuse ; Thierry et Audrey BORTOLINI, cultivateurs, cueilleurs et confiseurs de plantes à parfums ; Jessica SEPTEMBER BUCHANAN, parfumeur de niche et fondatrice de la marque 1000 Flowers ; Stéphanie BAKOUCHE, parfumeur et osmothécaire du Conservatoire des parfums ; Patricia de NICO-LAI, directrice de l'Osmothèque ; Gloria LAHAËYE, évaluatrice ; Hélène FIZET PREVOT, parfumeur et intervenante à l'ISIPCA ; Laurence FANUEL, parfumeuse ; Philippe MASSÉ, Président de PRODAROM ; Céline REINARD-DE-METS, coordinatrice pédagogique de l'Ecole Supérieure du Parfum ; Nadia

BEDAR, directrice de la mission de candidature UNESCO pour la sauvegarde des savoir-faire liés au Parfum en Pays de Grasse....

Autant de noms, autant de témoignages, autant de tranches de vie fidèlement retranscrits par Rafaëla CAPRARUOLO, écrivaine grasseoise et membre elle aussi du SOROPTIMIST Pays de Grasse. Nous devons beaucoup à Monique REMY qui s'est magnifiquement investie pour faire venir tous ces témoins : Il n'était pas envisageable de perdre ces récits de vie si intéressants et passionnés, confie-t-elle. Il n'était pas non plus possible de ne pas évoquer les personnalités féminines mythiques du monde du parfum comme Thérèse ROUNDNISKI, Germaine CELLIER ou Joséphine CATAPANO. C'est la raison même de cet ouvrage très joliment mis en pages par Stéphanie BIDAULT avec des photos, des citations et quelques poèmes tirés de mon ouvrage photographique *Un jardin d'art parfumé*.



Garder une trace de ces beaux échanges était essentiel, on l'a compris. Et pour reprendre les mots de Laurence FANUEL, coorganisatrice de l'événement, ce qui ressort de cette journée de partage comme de la lecture du recueil, ce sont les tonnes de courage, de persévérance, de résilience, de désintéressement, d'amour dont toutes ces femmes en parfumerie ont fait preuve. Certaines, éduquées uniquement pour la broderie, se sont dépassées ; d'autres, héritières de grandes maisons de parfumeurs, ont malgré tout dû prendre un chemin parallèle pour vivre leur passion – réservée aux hommes de la famille ; des femmes qui se sont jetées dans le bain pour apprendre, avec humilité, des femmes qui n'ont pas hésité à contre-courant des modes à se battre pour la qualité des ingrédients.

Nous n'en dirons pas davantage. Tout tient dans la centaine de pages de l'ouvrage qui sera officiellement présenté au MIP lors de la conférence de presse du jeudi 5 décembre à 11h30. A cette occasion, vous pourrez rencontrer plusieurs des intervenants pour des dédicaces personnalisées : ne les manquez pas !



Le livre LES FEMMES EN PARFUMERIE est disponible pour 19,90 euros à la boutique du MIP, à la librairie Arts et Livres, au Petit Kiosque à journaux du Bd du Jeu de Ballon, à l'Office du Tourisme, au concept store July of Saint Barth et dans la boutique 1000 flowers, Place aux Aires.

AFM TÉLÉTHON

LE COMBAT DES PARENTS
LA VIE DES ENFANTS



MA MALADIE
M'EMPRISONNE

MULTIPLIONS LES VICTOIRES

SUR LES CHÂÎNES DE FRANCE TÉLÉVISIONS ET PARTOUT EN FRANCE

6-7 DÉC. 2019

service gratuit + prix appel

3637

TELETHON.FR

france•tv

radiofrance



FONDATION EDF

ENSEMBLE POUR LE TÉLÉTHON

LES 6 ET 7 DÉCEMBRE, LES BÉNÉVOLES SE MOBILISENT UNE FOIS ENCORE AUX CÔTÉS DE L'ASSOCIATION FRANÇAISE CONTRE LES MYOPATHIES POUR UN COMBAT DE LONGUE HALEINE. DEPUIS 60 ANS, LES CHERCHEURS DE L'AFM PORTENT LES VALEURS DES FAMILLES TOUCHÉES ET REMPORTENT DES VICTOIRES SUR LA MALADIE GRÂCE AUX THÉRAPIES GÉNIQUES.

LE TÉLÉTHON EST UN ÉVÉNEMENT TRÈS MÉDIATISÉ QUI SE VIT SUR LE TERRAIN DE LA SOLIDARITÉ. L'ASSOCIATION FORUM FÈDÈRE LES ÉNERGIES GRASSOISES ET NOUS DONNE RENDEZ-VOUS POUR UNE JOURNÉE FESTIVE. L'APPEL AUX DONS EST LANCÉ !

L'AFM a 60 ans. Créée en février 1958, l'association a d'abord été le combat d'une dizaine de familles dont les enfants étaient atteints de la myopathie de Duchenne. Il s'agissait pour elles que la recherche et la médecine s'intéressent aux maladies génétiques très peu connues à l'époque et rompent avec la fatalité des pronostics. Indépendante et militante, l'association compte aujourd'hui 4769 adhérents, 84 experts internationaux au sein de son conseil scientifique, 3144 bénévoles permanents et 555 salariés dont 77% travaillent pour les missions sociales de l'AFM sur l'ensemble du territoire. Engagée dans la recherche scientifique comme dans l'accompagnement des malades, l'association garde son cap pour guérir, aider et communiquer. En 2018, les recettes de l'AFM se sont élevées à 107,2 M€ dont 80% proviennent du Téléthon avec 85,8 M€ collectés (soit 3.7% de moins qu'en 2017).



POUR L'ÉDITION 2019, PLUS DE 250 000 BÉNÉVOLES SE MOBILISENT SUR LE TERRAIN.

POURQUOI PAS VOUS ?

À Grasse, rdv le 7 décembre à Saint-Jacques sur la place Frédéric Mistral. Depuis quelques années, nous avons pris en charge l'organisation du Téléthon sur Grasse, explique Roger GUIGNARD, Président de FORUM. Nous avons joué de malchance en 2017 (annulation pour intempéries) et nous croisons les doigts pour l'édition 2019. Comme le marché de Noël est installé sur le Cours, nous avons opté pour la place Frédéric Mistral à Saint Jacques où l'adjoint Jean-Marc GARNIER nous accueille volontiers. Nous maintenons les activités qui fonctionnent le mieux et espérons beaucoup de monde pour reverser ensuite notre contribution financière à l'AFM-Téléthon. Il n'y a pas de petit don, ce qui compte, c'est le cœur.

Alors venez et participez, nous vous attendons très nombreux !

AU PROGRAMME

► **École Pra d'Etang, course relais des familles**

Vendredi 6 décembre de 14h à 17h et le **samedi 7 décembre** de 8h30 à 12h.

SAMEDI 7 DÉCEMBRE DE 8H À 17H. Place Frédéric Mistral

► **Vide-Grenier/vide armoires** : venez faire de bonnes affaires !

Vous pouvez encore réserver un stand jusqu'au 5 déc. en contactant FORUM (emplacement 4x3 m à 25€ - entièrement reversés au Téléthon)

► **Animations musicales et sportives, démonstrations de danses** : salsa, Flamenco, danse orientale, boxing club

► **Parties de jeux** : jeux en bois, boules carrées

► **Stands de gâteaux, crêpes, buvette et vin chaud**
Stands de ventes au profit du Téléthon

► **Départ pour une aventure en 4x4** avec l'association Grasse Loisirs : depuis la place Frédéric Mistral, les pompiers vous emmènent sur le plateau Napoléon pour un baptême en 4x4. Une expérience inoubliable – toutes les recettes iront au Téléthon !

RENSEIGNEMENTS et réservations des stands auprès de Roger GUIGNARD et Bernard LAMBERT – tel 06 81 58 33 67 / 06 75 20 63 23
groger38@hotmail.com – bernard.lambert@ville-grasse.fr



CASTING MISS GRASSE

**SAMEDI 7 DÉCEMBRE ET 14 DÉCEMBRE 2019
DE 15h A 17h**

MAISON DES ASSOCIATIONS - 16 RUE ANCIEN PALAIS DE JUSTICE

Ouvert à toutes les jeunes filles âgées de 18 ans à 25 ans,
habitant Grasse et le Pays Grassois et disposant
d'une bonne culture générale.

POUR LE CASTING

Se présenter en tenue de ville (jupe, robe, tailleur, pas de pantalon),
chaussures à talons. Merci d'être correctement coiffée et maquillée.

Dossier d'inscription à retirer au Service Événementiel,
par e-mail : fabienne.manzone@ville-grasse.fr
idy.le.dilber@ville-grasse.fr
ou en ligne sur le site de la ville (grasse.fr)

Le dossier complété doit être rendu au plus tard la veille du casting,
accompagné d'une photo récente sur pied, d'une copie de la carte d'identité
et d'un justificatif de domicile.

RENSEIGNEMENTS :

04 97 05 54 55 - 04 97 05 54 58 - 06 10 28 30 85



Soirée élection
Miss Grasse,
le 25 Avril 2020
Espace Chiris
à 20h30



Miss
Grasse 2020



NOËL

Gourmand

à Grasse



Du **6** au **8** DÉC. 2019
Marché de Noël

Du **14** DÉC. 2019 au **5** JANV. 2020
Festivités et animations de Noël

3H
DE STATIONNEMENT
GRATUIT
DU 6 AU 31 DÉC.
parkings Notre Dame
des Fleurs / Martelly /
La Roque.

Infos : 04 93 36 66 66 - www.grasse.fr

Retrouvez pendant toute

Toujours de belles surprises pour ce Noël à Grasse consacré aux enfants. Manèges et patinoire sur le Cours Honoré Cresp, ateliers créatifs et parades colorées dans les rues du cœur historique. Venez à la rencontre des Farfadets, des Lutins farceurs, des Danseuses du feu, des Bonhommes de neige, des personnages de Disney et bien-sûr du Père Noël en pleine gloire.

Balades à poney, courses dans les rues de Grasse, chasses aux trésors, les activités s'enchaînent. Puissent-elles vous enchanter.

JOYEUSES
FÊTES
À TOUTES
ET À TOUS !



la durée des fêtes...

DU 6 AU 21 DÉC.

► **Centre-ville**

TOMBOLA VITRINE DE CADEAUX DES COMMERCANTS

Organisée par la Fédération Economique de Grasse et vos commerçants du cœur de ville : Retirez gratuitement un ticket de tombola, une vitrine de cadeaux est à gagner ! Tirage au sort le samedi 21 décembre, en présence du Père Noël, à 16h sur la Place aux Aires.

DU 6 DÉC. AU 5 JANV.

► **Cours Honoré Cresp**

LES MANÈGES DE NOËL

Manèges, trampoline, palais des glaces, circuit sur rail, Pères-Noël à batterie, pêche aux canards

DU 9 AU 22 DÉC.

► **Centre-ville**

ATTRAPEZ LES TRÈFLES

Participez à une chasse au trésor qui valorise les commerçants labellisés "éco-défis" du centre ville. De nombreux lots issus du recyclage attendent les gagnants. Remise des prix à 17h le 23 déc. dans la Cour d'honneur de l'hôtel de ville.

Plus d'infos : 04 97 01 11 02 ou sur attrapezlestrefles.paysdegrasse.fr

DU 21 DÉC. AU 5 JANV.

► **Cours Honoré Cresp**

PATINOIRE

Accessible aux adultes et enfants à partir de 4 ans

Le 21, 28 déc. et 4 janv.

ouverture de 11h à 21h

Les 22, 23, 26, 29, 30 déc.

et 2, 5 janv. ouverture de 11h à 20h

Les 24 et 31 déc. ouverture de 11h à 17h

Les 25 déc. et 1^{er} janv.

ouverture de 15h à 20h

Les 27 déc. et 3 janv.

ouverture de 11h à 22h

Les enfants de moins de 10 ans doivent être obligatoirement accompagnés d'un adulte.

Tarif : location patins 3 € - Port de gants obligatoire

DU 31 DÉC. AU 5 JANV.

► **Cours Honoré Cresp**

LASER GAME

Ouverture de 11h à 17h

Fermeture 1^{er} et 4 janv.

Tarif : 5€ la partie de 12 minutes, (si achat de 3 parties, la 3^{ème} est offerte). Un tarif préférentiel sera accordé aux centres de loisirs et Comités d'Entreprises.

Réservation auprès de Monsieur GIRARDOT 06 30 30 11 84

Marchés de Noël

SAMEDI 30 NOV.

ET DIMANCHE 1^{er} DÉC.

► **Place de la mairie annexe
de Saint Antoine**

MARCHÉ DE NOËL

Plus de 70 stands, présence du Père Noël vers 16h30. Marché organisé par le Comité des Fêtes de Saint-Antoine
Renseignements - 04 93 70 46 07

DU VENDREDI 6 AU

DIMANCHE 8 DÉC.

► **Cours Honoré Cresp**

MARCHÉ DE NOËL

10h - 22h : Chalets de décoration, cadeaux de Noël, gourmandises, dégustations. Petite restauration sur place (sauf le dimanche de 10h à 20h)

SAMEDI 4 JANV.

► **Bastide Saint-Antoine**

Jacques CHIBOIS

9h30 - 17h30 :

24^{ème} MARCHÉ DE LA TRUFFE

Vente de truffes, dégustations, démonstrations de chiens truffiers.

Navettes gratuites : départs et arrivées des navettes en continu de 9h à 17h30, depuis les parkings du Stade Jean GIRARD, Stade PERDIGON et Rond point de l'Alambic.

Renseignements - 04 93 36 66 66



Lancement des Festivités

 VENDREDI 6 DÉC. **▶ Cours Honoré Cresp** **18h - 22h : MARCHÉ DE NOËL**

Chalets de décoration, cadeaux de Noël, gourmandises, dégustations. Petite restauration sur place

18h30 : INAUGURATION DU MARCHÉ DE NOËL**ET LANCEMENT DES ILLUMINATIONS** – Distribution de petites surprises suivie du concert du chœur d'enfants du Conservatoire de Musique de Grasse dirigé par Isabelle ANKRY**19h15 - 22h : SOIRÉE DJ** **SAMEDI 7 DÉC.** **▶ Cours Honoré Cresp** **10h - 22h : MARCHÉ DE NOËL****16h - 18h : ANIMATION DÉAMBULATOIRE**

« What Elfes » - Retrouvez les véritables elfes du Père Noël dans une prestation féérique. Nos elfes musiciens vous enchanteront grâce à leurs musiques joyeuses et adaptées à Noël. La touche d'humour qui les caractérise ravira petits et grands

 DIMANCHE 8 DÉC. **▶ Cours Honoré Cresp** **10h - 20h : MARCHÉ DE NOËL** **▶ Centre-ville** **11h - 14h - 16h - ANIMATION DÉAMBULATOIRE**

« Les Farfadets » - Echappée des légendes populaires, une bande de Farfadets étonnée par le monde alentour, investit la ville. Ils sauront ramener la foule au monde imaginaire de l'enfance.

 VENDREDI 13 DÉC. **▶ Cours Honoré Cresp** **18h : GRASSE À VOS COULEURS (acte 2)**

Inauguration du parcours décoratif "Gourmandise" réalisé sous l'égide d'initiative Terres d'Azur avec la participation des artistes de la Poissonnerie et du Pôle Emploi de Grasse. Départ sur Cours Honoré Cresp, arrivée Place aux Herbes. Chocolat chaud et fougassettes offerts.

 VENDREDI 20 DÉC. **▶ Place de l'Evêché** **18h : LANCEMENT DES FESTIVITÉS DE NOËL ET MARCHÉ AUX FLAMBEAUX** organisée par l'Association des amoureux du Vieux Grasse. Départ de la Place de l'Evêché en direction de la Place aux Aires.

Arrivée des flambeaux en musique avec la classe de Musiques Traditionnelles du Conservatoire dirigée par François DUJARDIN.

 ▶ Place aux Aires **19h - 22h : SOIRÉE DJ**

Animations & Balades

 SAMEDI 14 DÉC. **▶ Bibliothèque Villa Saint-Hilaire** **10h - 12h30 : VISITE DU PÈRE NOËL, SPECTACLE DE CONTES, LECTURES ET ATELIERS CREATIFS** pour les enfants de 2/6 ans. La Villa Saint-Hilaire reçoit le Père Noël et invite les tout-petits à venir le rencontrer autour de contes et comptines !

La compagnie « Contes d'ici et d'ailleurs » viendra émerveiller avec son spectacle « Si Noël m'était conté... » Il sera ensuite temps de réaliser de jolies décorations qui embelliront la maison dans l'attente du jour J...

Renseignements – 04 97 05 58 50

 ▶ Saint-Jacques /Cours de l'école primaire **14h - 19h : NOËL À SAINT - JACQUES**

Spectacle de Noël par les enfants de l'école maternelle et de l'école primaire. Ateliers créatifs pour les enfants organisés par les commerçants du quartier avec le soutien de la ville de Grasse. Distribution de friandises par le Père Noël et illumination du sapin de Noël sur la Place Frédéric Mistral. Renseignements – 04 93 70 28 70

 ▶ Place aux Aires & Centre-ville GRASSE PAR RUES ET PARFUMS

Course organisée par l'association « Coyottes de Grasse » sur le thème de Noël. Costumes et déguisements fortement recommandés.

16h et 16h30 : Courses des lutins (nés entre 2005 et après), départ de la Place aux Aires (boucles de 1 et 2 km)**18h :** Course du Père Noël ouverte à tous (nés en 2004 et avant) départ du Jeu de Ballon et arrivéePlace aux Aires (parcours de 7,5 km en centre-ville). Renseignements et inscriptions - 06 16 61 54 04 coyottes.grasse@laposte.net **VENDREDI 20 DÉC.** **▶ Départ Place de l'Evêché** **17h30 : RDV POUR LA 7^{ÈME} ÉDITION BALADE PHOTOS**L'association de photographes amateurs Declic@Grasse vous donne RDV pour une promenade joyeuse et créative à travers les rues du centre-ville. Mêlez-vous aux festivités de fin d'année et profitez des conseils éclairés des décliqueurs ! Participation libre et gratuite, appareil photo indispensable. Renseignements : declic.grasse@gmail.com ou 06 85 42 93 31

LES 21, 22 et 23 DÉC.

BALADES À PONEY

► Départ de la Place aux Aires

14h - 17h / 4€ la balade

LES 21 ET 24 DÉC.

NOËL EN PROVENCE

► Centre-ville 15h

Avec les guides conférenciers de la Maison du Patrimoine, laissez-vous conter la création des traditions provençales de Noël. Des 13 desserts aux santons, venez flâner à la découverte des places et demeures de Grasse. *Gratuit pour les moins de 12 ans, 4€ /adulte. Visite Grasse, Ville d'art et d'histoire*

Départ Office de Tourisme.

Renseignements - 04 97 05 58 70

SAMEDI 21 DÉC.

► Centre-ville

16h : TOMBOLA VITRINE DE NOËL

Tirage de la vitrine de Noël de la FEG en présence du Père Noël

LUNDI 23 DÉC.

► Musée d'Art et d'Histoire de Provence

14h30 - 16h30 : JEU D'ÉVASION (Escape Game) : LES HÉRITIERS DE CHARLES NÈGRE

Expérience inédite à vivre en famille ! Vous êtes les héritiers de Charles NÈGRE, célèbre photographe et peintre né à Grasse et vous avez 40 minutes pour découvrir sa vie et son œuvre. Le jeu est suivi d'une présentation des collections Charles NÈGRE conservées au musée. *6€ par personne*

Renseignements - 04 97 05 58 14

LES 23, 26, 30 DÉC.

ET LE 2 JANV.

CHASSE AU TRÉSOR EN FAMILLE SPÉCIAL NOËL

► Départ : Maison du Patrimoine à 14h

Le temps d'un rallye, au gré d'énigmes et de petites épreuves ludiques, partez à la découverte de Grasse avec un guide-conférencier. Ce jeu vous permettra de partager un moment dans le centre ancien et de lever le voile sur les fêtes de fin d'année en Provence. *Gratuit pour les moins de 12 ans, 4€ /adulte.*

Renseignements et inscriptions
04 97 05 58 70

MARDI 24 DÉC.

► Centre commercial des Marronniers

10h - 12h : REMISE DU PRIX DE LA TOMBOLA* Apéritif offert par M. le Maire et le Conseil Municipal.

(*) Pour les festivités de Noël, les commerçants vous offrent un billet de tombola du mardi 10 au mardi 24 décembre à partir de 10€ d'achat. Les enfants du quartier sont invités à y

participer, afin de procéder au tirage de la tombola en présence du Père Noël. - Tél. 04 93 09 05 41

JEUDI 26 DÉC.

► Cours Honoré Cresp

19h : DÉMONSTRATION DE HOCKEY SUR GLACE

par le Nice Hockey Club

"Les Aigles de Nice"

VENDREDI 27 DÉC.

► Cours Honoré Cresp

19h - 22h : SOIRÉE DJ

sur la patinoire - Nils POWELS

SAMEDI 28 DÉC.

► Centre ville

15h : VISITE GÉNÉRALE

Laissez-vous conter l'histoire de Grasse à travers ses places et ses monuments. Découvrez une ville marquée par un urbanisme pittoresque : lacis denses de ruelles parfois voûtées, places laborieuses, cathédrale etc. Grâce à l'évocation de l'histoire de la ville et au regard unique du guide-conférencier sur l'architecture vous découvrirez ou redécouvrirez le centre historique. *Gratuit pour les moins de 12 ans, 4€ /adulte. Visite Grasse, Ville d'art et d'histoire - Départ Office de Tourisme.*

Renseignements - 04 97 05 58 70

LUNDI 30 DÉC.

► Cours Honoré Cresp

11h - 18h : ANIMATION PLANÉTIARIUM

Véritable théâtre céleste, un animateur cosmonaute transportera les petits et grands pour un voyage à travers l'Univers. Partez en Laponie ou en Amérique du Sud observer le ciel en temps réel et découvrir les constellations mais aussi les poétiques et fantastiques aurores boréales.

VENDREDI 3 JANV.

► Cours Honoré Cresp

19h - 20h : SPECTACLE SUR GLACE

par l'école de patinage artistique de Nice

19h - 22h : SOIRÉE DJ

sur la patinoire avec DJ Jack

SAMEDI 4 JANV.

► Cours Honoré Cresp

18h15 - 19h : ANIMATION AVEC LES « FIRE DANCERS »

- Les danseuses du feu arrivent avec une multitude d'enchantements... des lumières, des étincelles, des fumées magiques... Elles vous envouteront.



Les Parades

Samedi 7 DÉC.

► Cours Honoré Cresp

16h - 18h : ANIMATION DÉAMBULATOIRE « What Elfs »

(voir lancement des festivités)



DIMANCHE 8 DÉC.

► Centre-ville

11h - 14h - 16h : ANIMATION DÉAMBULATOIRE «Les Farfadets »

(voir lancement des festivités)

SAMEDI 21 DÉC.

► Centre-ville

14h - 17h : PARADE

« LA MAGIE DE NOËL »

Parade de Noël enchantée avec tous les amis de Mickey et Minnie. Départ de la Place aux Aires

DIMANCHE 22 DÉC.

► Centre-ville et

Cours Honoré Cresp

14h - 17h : PARADE

DES LUTINS FARCEURS

Le Père Noël et ses petits lutins déambuleront et vous divertiront de leurs multiples farces !

MARDI 24 DÉC.

► Centre-ville

13h30 - 16h30 : GRANDE PARADE DU PÈRE NOËL ET DISTRIBUTION DE FRIANDISES

Une parade fantastique où le Père Noël et la Mère Noël arrivent en calèche accompagnés de leurs amis ! Émerveillement assuré.

SAMEDI 28 DÉC.

► Centre-ville

14h - 17h30 : PARADE DES BONHOMMES DE NEIGE

De magnifiques bonhommes de neige vivants accompagnés de musique déambuleront dans la ville.

LES 26 et 27 DÉC.

► Centre-ville

ANIMATIONS DÉAMBULATOIRE

10h - 12h et 14h30 - 17h

Orgue de Barbarie

SAMEDI 4 JANV.

► Centre-ville 17h - 17h45

ANIMATION DÉAMBULATOIRE AVEC LES « FIRE DANCERS »

Les danseuses du feu arrivent avec une multitude d'enchantements... des lumières, des étincelles, des fumées magiques... Elles vous envouteront.





Ateliers pour petits et grands

SAMEDI 7 DÉC.

► Cours Honoré Cresp

10h - 12h et 14h30 - 17h :

ATELIER DE MAQUILLAGE

Les paillettes sont de rigueur !

LE 8, 26 DÉC ET 2 JANV / 15h - 17h

LE 27 DÉC / 14h - 16h

► Cours Honoré Cresp

ATELIER DE CULTURE PROVENCALE

- Connaissez-vous les richesses de notre ville et de notre région ? Venez les découvrir ou approfondir vos connaissances par le biais d'activités et de jeux collectifs ou individuels, en abordant un certain nombre de sujets spécifiques à Grasse et à la Provence tels que les spécialités locales, les expressions, l'histoire et la géographie, la musique, la littérature, le cinéma... (atelier animé par Mireille JAMMOT)

DU MARDI 10 AU MARDI 24 DÉC.

► Centre commercial

des Marronniers

CONCOURS DE DESSINS

SUR LE THÈME DE NOËL

Ouvert aux enfants de 4 à 8 ans. La boîte aux lettres du Père Noël sera mise à disposition à la boulangerie de M. DUTTO - 6 Rue des Grillons. Récompense des plus beaux dessins le mardi 24 décembre à 11h30 devant le centre commercial des Marronniers - Tél : 04 93 09 05 41

SAMEDI 21 DÉC.

► Bibliothèque Villa Saint-Hilaire

10h - 12h30 : **ATELIER CRÉATIF**

DE VALÉRIE : DÉCORATIONS

Papiers, fils, ficelles, peintures et paillettes seront de sortie pour que vos créations brillent de mille feux. Ils vous aideront à créer la plus belle des décorations de Noël...

À partir de 6 ans, ouvert également aux adultes.

Renseignements - 04 97 05 58 50

DU 21 AU 23 DÉC

► Cours Honoré Cresp

13h30 - 16h : **ATELIER PASTELS**

ET PALETTES

- Atelier de dessin et peinture pour des créations originales de cartes de Noël animé par Isabelle BOULANGER

JEUDI 26 DÉC.

► Musée International de la Parfumerie

14h30 - 16h : **ATELIER ENFANTS :**

LE GOÛT

Durant la période des fêtes de fin d'année, nos sens sont particulièrement sollicités notamment le goût ! Physiologie du goût, techniques développées par l'aromaticien ou philosophie du goût : Il en faut pour tous les goûts. Le goût peut être envisagé sous différents angles d'approche et nous révéler beaucoup sur nos manières de vivre et de penser. Atelier : création d'un arôme caramel - 7€ par enfant

Renseignements - 04 97 05 58 14

VENDREDI 27 DÉC.

► Cours Honoré Cresp

11h - 17h30 : **ATELIER ENFANTS**

Fabrication de pain d'épice. Chaque enfant participera à l'élaboration de son pain d'épices, tout en ayant des explications avec des images sur « comment l'abeille fabrique le miel ». Sensibilisation sur les différentes farines utilisées.

SAMEDI 28 DÉC. ET 3 JANV.

► Cours Honoré Cresp

14h - 16h : **ATELIER CULINAIRE**

Fabrication de petits biscuits de Noël. Repartez avec vos petits sablés de Noël !

JEUDI 2 JANV.

► Cours Honoré Cresp

14h - 16h : **ATELIERS CULINAIRES**

avec l'association Cooking d'Opio

► Musée d'Art et d'Histoire de Provence

14h30 - 16h : **ATELIER ENFANTS :**

CUISINE PROVENÇALE

Découvrir les objets culinaires du musée et les traditions provençales. Atelier : Confection d'une recette provençale « les 13 desserts de Noël ». 7€ par enfant.

Renseignements - 04 97 05 58 14

VENDREDI 3 JANV.

► Musée International

de la Parfumerie

10h30 - 12h : **ATELIER ENFANTS :**

MOTS DOUX PARFUMÉS

Le temps des vœux de la Nouvelle Année est arrivé ! Découverte des collections du musée et de l'évolution des supports de communication utilisés en parfumerie.

Atelier : Réalisation d'une carte parfumée. 7€ par enfant.

Renseignements - 04 97 05 58 14

LE 3 ET 4 JANV.

► Départ : Maison du Patrimoine

14h : **ATELIER MOSAÏQUE**

« À LA DÉCOUVERTE DES CADRANS SOLAIRES »

Après la présentation de l'histoire des cadrans solaires et la découverte de celui du Théâtre de Grasse par un guide-conférencier, initiation et conception de votre cadran solaire en mosaïque avec Sof Mosaïques. Durée : 3h - Public adulte.

Sur inscription (nombre de places limitées) Tarif unique 4 € /adulte.

Renseignements et inscriptions

04 97 05 58 70

DIMANCHE 5 JANV.

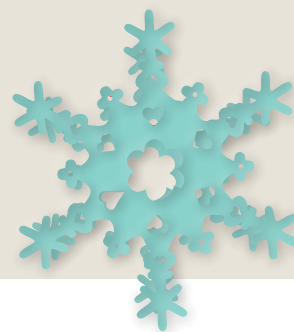
► Cours Honoré Cresp

13h30 - 17h : **ATELIER CRÉATIF**

Fabrication de bougies à la cire d'abeille - Sensibilisation aux abeilles et découverte du fonctionnement d'une ruche.

14h - 17h : **ATELIER VANNERIE**

Découverte de l'osier à travers la fabrication du tressage de petits objets de décoration.





SAMEDI 30 NOV. ET DIMANCHE 1^{er} DÉC.

► **Place de la mairie annexe de Saint Antoine**
MARCHÉ DE NOËL présence du Père Noël vers 16h30

SAMEDI 14 DÉC.

► **Bibliothèque Villa Saint-Hilaire**

10h - 12h30 : VISITE DU PÈRE NOËL, SPECTACLE DE CONTES, LECTURES ET ATELIERS CRÉATIFS pour les enfants de 2/6 ans. La Villa Saint-Hilaire reçoit le Père Noël et invite les tout-petits à venir le rencontrer autour de contes et comptines !

► **Saint-Jacques Cours de l'école primaire**

14h - 19h : NOËL À SAINT-JACQUES Spectacle de Noël par les enfants de l'école maternelle et de l'école primaire... Distribution de friandises par le Père Noël

SAMEDI 21 DÉC.

► **Centre-ville**

16h : TOMBOLA VITRINE DE NOËL Tirage de la vitrine de Noël de la FEG en présence du Père Noël

DIMANCHE 22 DÉC.

► **Centre-ville et Cours Honoré Cresp**

14h - 17h : PARADE DES LUTINS FARCEURS - Le Père Noël et ses petits lutins déambuleront et vous divertiront de leurs multiples farces !

MARDI 24 DÉC.

► **Centre commercial des Marronniers**

10h - 12h : REMISE DU PRIX DE LA TOMBOLA tirage de la tombola en présence du Père Noël.

► **Centre-ville**

13h30 - 16h30 : GRANDE PARADE DU PÈRE NOËL ET DISTRIBUTION DE FRIANDISES - Une parade fantastique où le Père Noël et la Mère Noël arrivent en calèche accompagnés de leurs amis ! Émerveillement assuré.



SAMEDI 14 DÉC.

► **Eglise du Plan de Grasse**

15h30 - 17h30 :

CONCERT DE NOËL suivi d'un vin chaud, des 13 desserts et d'un baléti au Trinquet. Organisé par l'association Leï Baïso Luserno.

Entrée libre

Renseignements - 06 07 14 63 19

► **Chapelle Victoria**

20h30 : CONCERT DE NOËL

Académie vocale Mezza Voce avec un ensemble à cordes sous la direction de Yann NOLLÉ

Entrée libre

Renseignements - 06 10 69 44 18

DIMANCHE 15 DÉC.

► **Cathédrale**

16h30 : CONCERT DE NOËL

donné par les élèves du Conservatoire de Musique de Grasse

Entrée libre

Renseignements - 04 97 05 58 80

DU LUNDI 16 AU JEUDI 19 DÉC.

► **Chapelle de la Visitation**

18h30 : du lundi au mercredi

20h : jeudi (concert de clôture)

BACH EN FAMILLE concerts donnés par les élèves du Conservatoire de Musique de Grasse

Entrée libre

Renseignements - 04 97 05 58 80

DIMANCHE 22 DÉC.

► **Cathédrale**

17h : CONCERT DE NOËL

avec la chorale CANTIFOLIA, Chœur de Grasse sous la direction de Jacques MAES avec Jackline MARION au piano. Chants de Noël de France et du monde

Entrée 10€, gratuit moins de 15 ans.

Réservation au 06 98 07 01 45 ou jacques.morel28@wanadoo.fr

Célébrations Religieuses

SAMEDI 7, 14 ET 21 DÉC.

► **Cathédrale**

7h : MESSE DE L'AVENT

par la Paroisse de Grasse suivie d'un petit déjeuner

DIMANCHE 15 DÉC.

► **Chapelle Victoria - 65 avenue Victoria**

10h30 : FÊTE DE L'AVENT

Office religieux préparé par les enfants de l'école biblique suivi d'un repas concocté par le chef Emmanuel de ROCHASSON à la salle Harjès. *Libre participation aux frais.* *Renseignements 06 43 87 27 60*

MARDI 24 DÉC.

► **Espace Chiris**

19h : MESSE DE NOËL

par la Paroisse de Grasse

► **Chapelle Victoria - 65 avenue Victoria**

19h30 : VEILLÉE DE NOËL

Chants traditionnels et message

de Noël par le pasteur. Vin chaud à la sortie. Ouvert à tous.

Renseignements 06 43 87 27 60

► **Cathédrale**

23h : ANIMATION MUSICALE ET VEILLÉE DE NOËL

par la Paroisse de Grasse

23h30 : MESSE DE NOËL

par la Paroisse de Grasse

MERCREDI 25 DÉC.

MESSES DE NOËL

9h30 : ► **Magagnosc,**

10h : ► **Cathédrale,**

11h : ► **Notre Dame des Chênes à St Jacques**

CONCOURS DE CRÊCHES

Organisé par la Paroisse de Grasse

Renseignements 04 93 36 10 34



Liste des commerçants Partenaires de la **Carte Shopping**

HYPERMARCHÉ

AUCHAN 158 route de Cannes
AUCHAN DRIVE 133 route de Cannes - auchandrive.fr

ALIMENTATION, GOÛTS ET SAVEURS

BOUCHERIE DES OLIVIERS 41 place aux Aires
PARFUM DE CHOCOLAT 5 rue des 4 Coins
CAPRICE DE CHOCOLATS-LÉONIDAS C.C. Auchan
CONFISERIE FLORIAN 3 rue Jean Ossola
AU COMPTOIR 9 rue Dominique Conte

BIJOUTERIES

BIJOUTERIE CARLIER 8 rue Jean Ossola
BOUCANIER BIJOUTERIE 2 place aux Aires

COIFFEURS

CASSARINI COIFFURE 3 bd du Jeu de Ballon
JEAN CHARLES by David 10 place de la Foux
JEAN LOUIS DAVID 2 place du Cours
ART et STYL' COIFFURE 1 rue Amiral de Grasse

DÉCORATION

LA VILLA DES DONES 17 rue Jean Ossola
FRAGONARD MAISON 20 boulevard Fragonard
LA PLACE AUX CADEAUX 7 place aux Aires

FLEURISTES

FLEURS D'AZUR 3 boulevard Carnot
ART FLORAL 1 avenue Thiers

OPTIQUE, PHARMACIE ET PARAPHARMACIE

OPTIQUE FOUCARD 13 rue Marcel Journet
OPTIC 2000 35 boulevard du Jeu de Ballon
OPTICIENS KRYS 15 place aux Aires
OPTIQUE RICHARD-WAGNER 4 place de la Buanderie
PHARMACIE DE LA FOUX 1 place Maximin Isnard
PHARMACIE DU COURS 1 boulevard Victor Hugo
PHARMACIE JEU DE BALLON 11 boulevard du Jeu de Ballon
PHARMACIE FOUCARD 3 rue Marcel Journet
PHARMACIE FONTAINE 28 place aux Aires

PARFUMEUR BEAUTÉ

PARFUMERIE FRAGONARD 2 rue Jean Ossola
BEAUTY SUCCESS 4 & 6 cours Honoré Cresp
EVANESCENCE 9 rue Amiral de Grasse
PARFUMERIE MOLINARD 37 place aux Aires
MAISON BERGER 12 boulevard du Jeu de Ballon
PARFUMERIE GALIMARD 22 Cours Honoré Cresp
ISNARD PARFUMEUR 2 rue Marcel Journet
LE CHATELARD 22 rue Jean Ossola

ÉQUIPEMENT DE LA PERSONNE

ARBELL 4 rue Dominique Conte
CACTUS 6 place aux Aires
PETIT FRAGONARD 10 rue Jean Ossola
FRAGONARD MODE 3 rue Jean Ossola
LE GRENIER 41, boulevard du Jeu de Ballon
AU BONHEUR DES DAMES 19 rue Amiral de Grasse
GALLERY 7 rue du Thouron
FRAGONARD HOMME 2 rue Amiral de Grasse

RESTAURANT

BISTRO GUSTO 19 place aux Aires

SERVICES

ADP AGENCE DE PROVENCE 6 place de la Foux
ORPI CHARABOT IMMOBILIER 3 boulevard du Jeu de Ballon
PHOTOAZUR 2 avenue Thiers
INDIGO cours Honoré Cresp

CULTURE

MUSÉE FRAGONARD 14 rue Jean Ossola
TDG THÉÂTRE DE GRASSE 2 avenue Maximin Isnard
BOSELLI FLACONNIER D'ART 16 rue de l'Oratoire

FÉDÉRATION ÉCONOMIQUE DE GRASSE
www.grasse-shopping.com

Vitrine de Noël DES COMMERÇANTS

Comme l'an dernier, les commerçants de Grasse
se mobilisent pour offrir à leurs clients
le plus beau des Noël.



**LA VITRINE DE NOËL
REVIENT AVEC ENCORE
PLUS DE LOTS.**

Exposés dans l'ancienne boutique Cannelle Menthe,
rue Ossola (en face du Croissant Rose), les lots sont visibles
à compter du 6 décembre

10 000 tickets en circulation à retirer
dans les magasins participants du centre ville.

**Tombola gratuite avec tirage au sort
le mardi 24 décembre à 16h - Place aux Aires**
(Répartition des lots entre les 3 gagnants du tirage au sort)

Opération organisée par la Carte Shopping avec tous les commerçants du centre ville.



UN COLIS

POUR UN SOLDAT FRANÇAIS

L'opération « Un colis pour un Soldat Français » est menée depuis plus de 25 ans par la Fédération Nationale des Anciens des Missions Extérieures – OPEX. L'objectif, pour la FNAME-OPEX créée en 1985, est de remettre des colis de Noël aux milliers de militaires français en missions extérieures, avec une distribution effectuée sous l'autorité militaire présente sur le théâtre d'opération. En chiffres, le « Colis de Noël », c'est 250 bénévoles, 8 mois de préparation, 10 tonnes de marchandises, 15 000 échanges de correspondance, des dessins d'enfants, des contacts avec les écoles...

Le 13 décembre à 11h30, le monde militaire se réunit à la Maison des Anciens Combattants de Grasse pour la remise officielle des dons des Grassois à l'Union Nationale des Parachutistes du 06. Les enfants du Conseil Municipal des Jeunes se sont faits écho de cette action auprès de leurs camarades. Aidez-les en soutenant le projet, porté localement par l'union des parachutistes du 06 et parrainez l'opération en envoyant vos dons à l'adresse indiquée.

NOM :

PRENOM :

Adresse :

Code Postal :

Ville :

Téléphone :

☐ Je parraine un ou plusieurs Soldats de la Paix en réglant mon (ou mes) parrainage(s) de 25 euros x = euros

☐ Je désire faire connaître l'opération « COLIS »

☐ Je souhaite recevoir un certificat fiscal pour déduire ce don de mes impôts

Bulletin à retourner

UN colis pour UN soldat = 25 euros

Libellez votre chèque à l'ordre de FNAME-OPEX-COLIS

Envoyez sous enveloppe à : Jean-Claude TAUVEL, Président de l'UNP
062 - 1455 route de Cannes, 06620 LE BAR SUR LOUP



PARRAINEZ UN SOLDAT FRANÇAIS
EN OPEX
EN LUI OFFRANT UN COLIS

CONNAISSEZ-VOUS H. FRAGONARD ?

CONNAISSEZ-VOUS HONORÉ FRAGONARD ? ATTENTION, NE RÉPONDEZ PAS TOUT DE SUITE, LA QUESTION COMPORTE UN PIÈGE. SI VOUS DITES *OUI ÉVIDEMMENT, C'EST LE PEINTRE DES SCÈNES GALANTES ET DES RONDEURS FÉMININES*, MAUVAISE PIOCHE ! DANS LA FAMILLE FRAGONARD, IL Y A BIEN-SÛR JEAN-HONORÉ FRAGONARD (LE PEINTRE) MAIS IL Y A AUSSI HONORÉ, LE COUSIN, CHIRURGIEN DE FORMATION, ANATOMISTE ET PRÉPARATEUR. IL Y A DE QUOI SE TROMPER : ILS SONT NÉS TOUS LES DEUX EN 1732.





Si l'un a connu la grâce et la liberté des mœurs du XVIII^e siècle, l'autre, courbé sur les cadavres, a vécu les tâches rebutantes des salles de dissection glaciales, explique Christophe DEGUEURCE, directeur de l'école vétérinaire de Maisons-Alfort dans l'ouvrage qu'il consacre à l'anatomiste et à ses « Écorchés ».

Et si l'on en parle dans les colonnes de notre journal municipal, c'est parce qu'Honoré FRAGONARD, scientifique de génie, est né à Grasse. *C'est quand même fou de savoir qu'Honoré était fils d'un père marchand gantier parfumeur d'origine italienne qui le familiarisa aux essences végétales et à leurs usages cosmétiques, connaissance dont il se servira plus tard dans ses préparations anatomiques* confie Linda WHITE, Secrétaire du Cercle Culturel du Pays de Grasse.

À 27 ans, en 1759, il obtient son admission dans la corporation des chirurgiens de Grasse. En 1762, il officie à Lyon où vient d'ouvrir la première école vétérinaire du monde sous l'impulsion de Claude BOURGELAT et de Jean-Baptiste BERTIN, ministre de Louis XV. En 1766, il devient le premier directeur de l'école vétérinaire de Maisons-Alfort avec parmi les élèves, François FRAGONARD, son propre frère cadet, chirurgien comme lui.

Tout cela serait sans doute tombé dans l'oubli si Honoré FRAGONARD n'avait laissé une œuvre incroyable au sein de son cabinet d'anatomie et d'histoire naturelle. On dit qu'il travaillait jusqu'à épuisement de ses forces pour disséquer, injecter et dessécher des organes isolés des corps d'animaux ou d'êtres humains afin de les étudier. Avec le Siècle des Lumières la démarche scientifique logique fondée sur l'observation et l'expérimentation s'impose : il faut fournir des pièces à étudier afin de faire progresser la science. Honoré FRAGONARD et ses collaborateurs rêvent d'un cabinet national d'anatomie qui servirait à former les médecins et les chirurgiens dont la Nation en guerre a tant besoin. On est en 1792, au plein cœur de la Révolution. Le projet n'aboutira pas. Honoré FRAGONARD meurt en 1799, laissant une œuvre monumentale. Ce fut un anatomiste de génie, un praticien hors pair, connu de son vivant dans l'Europe entière pour sa technique, universellement reconnu aujourd'hui par les anatomistes du monde entier.

Ironie du sort, l'enfant du pays est pratiquement inconnu des Grassois. Pour réparer cette injustice, la journée du 11 décembre 2019 lui sera consacrée. À 16h, une cérémonie officielle de dévoilement d'une plaque pour indiquer la maison familiale et le lieu de naissance d'Honoré FRAGONARD, Place aux Herbes. Et avant cela, pour tous les amoureux de culture, à 14h30 précises au Palais des Congrès une conférence donnée par Christophe DEGUEURCE lui-même.

À l'origine de ce projet qui a séduit la municipalité, on retrouve les membres du Cercle Culturel du Pays de Grasse mais aussi Christian ZERRY, auteur d'un très bel ouvrage sur J-H FRAGONARD (le peintre).

Christophe DEGUEURCE présentera le parcours du scientifique, sa technique de conservation des corps et les pièces maîtresses qui se trouvent aujourd'hui au musée FRAGONARD de l'école vétérinaire de Maisons-Alfort : « les Écorchés », 21 pièces dont certaines sont spectaculaires comme *Le cavalier*, *Le lama* ou *L'homme à la mandibule*. Toutes sont troublantes, figées à la croisée des mondes, entre science et art. Fascinant !

**MERCREDI 11
DÉCEMBRE
À 14H30
AU PALAIS
DES CONGRÈS**

HONORÉ FRAGONARD ET SES ÉCORCHÉS

Un anatomiste au Siècle des Lumières - *Par Christophe DEGUEURCE.*

Renseignements et réservations auprès de Linda WHITE - Tél. 04 92 60 42 74

Gratuit pour les jeunes et les adhérents - 7 €/non adhérent du cercle Culturel du Pays de Grasse.



DÉCEMBRE 2019

objectif CLOWN

**DU 14 AU 22 DÉCEMBRE**

PLACÉE SOUS LE SIGNE DE L'ABSURDE ET DE LA POÉSIE, CETTE 1^{ère} ÉDITION D'OBJECTIF CLOWN OFFRE UN PANORAMA JOYEUSEMENT VIVANT ET AUDACIEUX DE L'ART DU CLOWN, AVEC OU SANS NEZ ROUGE.

Durant 10 jours, venez découvrir les spectacles de BP ZOOM, des Clownesses, de Catherine GERMAIN et Muriel HENRY, ainsi que les numéros drôlissimes de clowns du monde entier. Autant de propositions balayant la discipline, de sa figure traditionnelle jusqu'à des écritures plus contemporaines.

JUSTE AVANT LES FÊTES DE FIN D'ANNÉE,
UNE OCCASION RÊVÉE DE RIRE EN FAMILLE !

LA RONDE DES HALLEBARDIERS

CIRQUE | CLOWN | DÈS 6 ANS
BP ZOOM

SAM 14 DÉC 16:00 + 20:30 | LA ROQUETTE SUR SIAGNE - ECSVS

Vingt-cinq ans qu'ils tournent aux quatre coins du globe et remportent prix sur prix dans les festivals. Les excellents BP ZOOM signent un nouveau spectacle plein de surprises, de poésie burlesque et de gags désopilants!

C'est l'histoire de ceux qui passent leur temps à surveiller le temps qui passe. Mister B (Bernie COLLINS), petit rondouillard malin et Mister P (Philippe MARTZ), grand costaud naïf, sont hallebardiers. Leur mission quotidienne : garder, surveiller une horloge. Quoi de plus inutile que de surveiller une horloge? Laquelle vous rappelle chaque fois que vous avez la mauvaise idée de la regarder, que le temps s'écoule lentement, très lentement... vraiment très lentement. Si seulement on pouvait accélérer le « temps pénible » ! Voilà nos héros qui se mettent naïvement à pousser les aiguilles, à les aider un peu. Et ça marche! Mais nous sommes avec les clowns de BP ZOOM... et tout se détraque complètement pour notre plus grand bonheur : dans la panique et à coup de bricolages improbables, le temps se met à avancer plus vite, beaucoup trop vite même. Alors que sur la scène règne la confusion la plus totale, petits et grands sont enchantés, curieux de découvrir comment l'improbable duo va se sortir de ce rocambolesque voyage en absurdité.

TARIF : DE 12 € À 18€

CARTE : J'AIME 10€ / J'ADORE 7€ / J'KIFFE 6€

LE 6^{ème} JOUR

L'ENTREPRISE – CIE FRANÇOIS CERVANTES |
CATHERINE GERMAIN
THÉÂTRE | CLOWN | DÈS 10 ANS

**VEN 20 DÉC 20:30 |
LA ROQUETTE SUR SIAGNE
ECSVS**

Créé il y a plus de vingt ans, repris trois fois avec près de 350 représentations, «Le 6^{ème} jour» est un spectacle de clown mythique qui exténue de rire et bouleverse à chaque instant.

Arletti veut entrer en contact avec les hommes : elle rôde autour des lieux publics, s'approche des pelouses des facultés, parce qu'elle aime l'atmosphère qui s'en dégage. Elle vole un cartable à un conférencier fatigué qui s'est endormi au pied d'un arbre en attendant l'heure de sa conférence sur la Genèse et elle entre dans la salle à sa place. Le clown entre dans la lumière. Il porte en lui un désir, il est une poésie sur pattes. En s'appliquant à vivre devant nous, Arletti tente de comprendre comment, en ce sixième jour, l'aventure de l'homme a commencé. Catherine GERMAIN, qui incarne ce personnage si attachant depuis 1987, déploie avec intelligence et légèreté toute l'étendue de son art et mène le clown plus loin qu'on ne l'a jamais fait.

TARIF : DE 12 € À 18€

CARTE : J'AIME 10€ / J'ADORE 7€ / J'KIFFE 6€

BIENVENUE EN CORÉE DU NORD

OLIVIER LOPEZ | LA CITÉ/THÉÂTRE
CIRQUE | CLOWN | DÈS 10 ANS

SAM 21 DÉC 16:00

Véritable coup de cœur du Festival Off d'Avignon, un spectacle inclassable, loufoque et à mourir de rire ! Pour créer ce spectacle, la compagnie des Clownnesses est partie faire une visite de courtoisie au pays du totalitarisme.

Dix jours en immersion en Corée du Nord à assister au spectacle d'une population vivant repliée sur elle-même, en dehors de nos réalités occidentales et les voilà qui nous livrent leurs ressentis « à chaud ». Sauf que, de situations absurdes en quiproquos, ils ne vont jamais réussir à démarrer normalement leur spectacle. Entre danse des missiles, numéros ratés de gymnastique rythmique et « sensuelle », ou interprétation du tube nord-coréen, le quatuor nous expose un témoignage authentique. Et quoi de plus parlant que l'innocence, la sincérité et la fantaisie des clowns pour révéler l'absurdité du monde?

TARIF : DE 12 € À 18€

CARTE : J'AIME 10€ / J'ADORE 7€ / J'KIFFE 6€

TU ME SUIS ?

COLLECTIF 4^{ème} SOUFFLE | MURIEL HENRY
DANSE | CLOWN | MUSIQUE | DÈS 6 ANS

DIM 15 DÉC 17:00

Révelée par José MONTALVO en 2005 dans le spectacle On danse, la clown Muriel HENRY a bien grandi depuis et créé sa propre compagnie. Dans «Tu me suis ?» elle se révèle toujours aussi merveilleusement allumée et perpétuellement étonnée. Pas avare de bons mots, la voilà, nez rouge affiché, qui s'amourache d'un garçon aussi étrange que silencieux. Cet autre, c'est Patrick PIRES, triple champion de locking et merveilleux danseur hip-hop. Si elle multiplie les approches maladroites vers son muet amoureux, lui, répond avec son art, celui du mouvement... jusqu'au rapprochement ! Pour les accompagner, un troisième larron, le batteur Jérémie PROD'HOMME, est le métronome émotionnel de cette rencontre improbable. Une performance menée tambour battant qui montre que le rire peut être ciment !

TARIF : DE 12 € À 18€

CARTE : J'AIME 10€ / J'ADORE 7€ / J'KIFFE 6€

CABARET D'HIVER

CIE MAMMIFÈRES MARRANTS
CIRQUE | CLOWN | DÈS 6 ANS

DIM 22 DÉC 17:00

En une succession de numéros placés sous la houlette d'un maître de cérémonie, vous allez plonger avec délice dans cette revue menée par d'irrésistibles clowns et clownesses.

Entrez dans l'univers absurde du Canadien Joe de PAUL (passé par le Cirque du Soleil) ou de l'incroyable Colette GOMETTE. Les Franco-Catalans de Los Excentricos, équilibristes, jongleurs et musiciens, renouvellent la figure du clown à travers un mélange subtil de modernité et de classicisme. L'acrobate allemand Herr STANKE propose un numéro de slapstick désopilant où son tapis se révèle être un adversaire de taille. Sans oublier les talentueux BP ZOOM, Monsieur Mouche alias Thomas GARCIA, le mime Patrick COTTE MOINE ou la compagnie Les Bleus de travail. Ce patchwork improbable est accompagné par les DéSaxés, quatuor de saxophones plein d'humour et de fantaisie. Un cabaret d'hiver jubilatoire, à vivre en famille !

TARIF : DE 12 € À 18€

CARTE : J'AIME 10€ / J'ADORE 7€ / J'KIFFE 6€



MA MÈRE L'OYE

RAVEL | MARION LEVY | ORCHESTRE RÉGIONAL DE CANNES
DANSE

VEN 6 DÉC 20:00

Sur la partition de Maurice RAVEL, la chorégraphe Marion LEVY fait superbement danser les cinquante musiciens de l'Orchestre régional de Cannes.

Il était une fois, un concert classique qui petit à petit glisse vers l'onirisme et le surréalisme. Il était une fois, des danseurs cachés parmi les instrumentistes. Il était une fois, un orchestre qui se met à danser... Depuis qu'elle a fondé sa compagnie Didascalie, l'ancienne interprète d'Anne Teresa de KEERSMAECKER ne cesse de faire dialoguer sa danse avec l'univers d'autres artistes ou avec d'autres disciplines. Pour ce nouvel opus, elle retrouve les mots de la dramaturge Mariette NAVARRO et la scénographie lumineuse du collectif Scale. Ensemble, ils imaginent la rencontre inédite de cinq danseurs avec la forêt d'instruments, de corps et de sons de l'Orchestre de Cannes. Et si l'irruption de la danse redistribuait les cartes ? Un orchestre en mouvement, des danseurs semblant être des instrumentistes, tout cela donne à entendre la musique d'une manière totalement inattendue, tout en respectant fiévreusement l'esprit et la naïveté de Maurice RAVEL, qui nous livre avec ce Ma mère L'Oye une partition d'une pureté mélodique remarquable.

TARIF : DE 15€ À 25€

CARTE : J'AIME 12€ / J'ADORE 9€ / J'KIFFE 6€



MADAMA BUTTERFLY

GIACOMO PUCCINI | ANTHONY MINGHELLA |
PIER GIORGIO MORANDI
PROJECTION OPÉRA

SAM 7 DÉC 18:55

En voyage à Nagasaki, le lieutenant Pinkerton noue à la légère un contrat de mariage avec une jeune geisha que l'on nomme Cio-Cio-San ou Madame BUTTERFLY.

Lorsqu'il rentre en Amérique, la jeune épouse attend patiemment le retour de son bien-aimé, dont elle a eu un fils. Pinkerton, lui, n'avait toutefois pas l'intention de tenir ses engagements et, quand il revient au Japon, c'est avec une autre femme à son bras. Madame BUTTERFLY, elle, ne compte pas défaire les liens qui l'unissent à son mari américain. La mise en scène cinématographique d'Anthony MINGHELLA charme par sa délicatesse et amplifie le drame solitaire de l'héroïne. Plácido DOMINGO ajoute un pan à son éventail en jouant pour la première fois le rôle du consul avisé Sharpless.

TARIF : DE 27€ À 17€

CARTE TDG : J'AIME 20€ / J'ADORE 20€ /

J'KIFFE 17€

PASS OPÉRA (5 PROJECTIONS OU +) : 23€

60 MINUTES AVEC KHEIRON

HUMOUR

SAM 7 DÉC 18:55

On l'a découvert sur le petit écran, aux côtés de Kyan KHOJANDI dans la série humoristique Bref, puis dans les salles obscures dans « Nous trois ou rien » et « Mauvaises Herbes », des films qu'il a écrits et réalisés. Avec 60 minutes avec KHEIRON, ce touche-à-tout artistique propose au public une heure de haute voltige qui ne ressemble à aucune autre. Car, pour son nouveau spectacle, l'humoriste puise dans ce qu'il sait faire de mieux : l'improvisation... totale ! Sur une scène à 180 degrés, KHEIRON joue la carte de l'interactivité avec le public, poussée ici à son maximum. Qui est célibataire ? Qui est actif ? Qui est mineur ? À chaque réponse, les vannes et les sujets (puisés dans ses trois heures de sketches déjà écrits ou joués) fusent, et on jubile. Maître de la répartie et de la punchline acide, KHEIRON ne nous livre pas un show mais bien une véritable leçon de stand-up, drôle, ultra-rythmée, généreuse, impertinente. 60 minutes totalement uniques !

TARIF : DE 15€ À 25€

CARTE : J'AIME 12€ / J'ADORE 9€ / J'KIFFE 6€



RETROUVEZ TOUTE LA PROGRAMMATION, ACHETEZ VOS PLACES EN LIGNE :

www.theatredegrasse.com

Renseignements et locations à la billetterie du théâtre 04 93 40 53 00

THÉÂTRE DE GRASSE

2 avenue Maximin Isnard - 06130 GRASSE

billetterie@theatredegrasse.com

NOUVEAUX COMMERCES



LE BISTROT 34

Restaurant

L'équipe du Bistrot 34 vous accueille dans un cadre convivial et vous propose une carte type brasserie traditionnelle avec des produits classiques et nobles. Suggestions du chef et formule du midi poisson ou viande, vous trouverez sûrement votre bonheur. Le jeudi soir, après le travail, profitez d'un afterwork de 17h à 22h30 et n'hésitez pas à privatiser le restaurant pour tous vos événements importants (anniversaire, mariage, baptême, dîner d'affaire...).

Ouvert du lundi au mercredi de 9h à 16h, jeudi de 9h à 22h30, vendredi et samedi de 9h à 16h et de 18h à 23h30
Grasse - 51 route de la Marigarde

Zone Val Carrée

04 93 60 71 94

bistrot34grasse@gmail.com

Fb : Bistrot 34

LE KIOSQUE A PIZZAS

Vente de pizzas artisanales à emporter

Le Kiosque à pizzas vous propose des pizzas artisanales à emporter, entièrement réalisées sur place suivant les méthodes traditionnelles. Pizzas basiques, classiques, gourmandes, spéciales, sucrées mais aussi kiosquitos (uniquement le midi), suivez vos envies. Des desserts et des boissons sont également disponibles à la vente. Tous les mardis, les pizzas sont au prix de 9€, venez en profiter !



Ouvert du lundi au samedi de 11h à 14h et de 17h30 à 21h30 et le dimanche de 17h30 à 21h30
Grasse - 309 route de Cannes parking de Gifi
04 92 99 10 79

Fb : Le Kiosque à pizzas France (Grasse)



LE P'TIT CLOWN

Restaurant

Passez un moment agréable dans ce nouveau restaurant où l'appétit vient en souriant ! Le P'tit clown vous propose des recettes de cuisine de nos grands-mères avec des produits simples, frais et des plats du jour à 11,50€.

Ouvert du lundi au vendredi de 9h à 17h et le samedi de 9h à 21h30

Grasse - 29 Bd du Jeu de Ballon

06 21 00 83 58

Fb : Le P'tit Clown Restaurant

ACTUALITÉS DE VOS COMMERCES ET SERVICES



UN PARFUM D'ART

Atelier création céramique N.W

Avec des amis ou en famille, installez-vous à l'atelier et décidez vos

propres objets en céramique. Achetez votre pièce en boutique, choisissez vos couleurs, vos pinceaux et peignez. Faites-le-vous-même, c'est facile, c'est vous l'artiste ! Pièce en céramique à partir de 5€. Prix de la séance : 10€ adultes et 8€ enfants pour 2 à 3h d'atelier.

Ouvert du mardi au samedi de 10h30 à 19h

Grasse - 11 rue Marcel Journet

06 66 05 03 33

Fb : Nathalie Wautelet creation ceramique N.W



PLAN PHONE

Mobile Phone Repair Shop

Plan Phone est une boutique proposant la réparation de

téléphones, tablettes et ordinateurs. Le technicien effectue un diagnostic pour trouver l'origine de la panne et vous propose un devis gratuit. Vente d'accessoires et de téléphones sans abonnement mais aussi rachat de smartphones d'occasion.

Ouvert du lundi au samedi

de 10h à 18h30 non-stop

Grasse - 31 bd du Jeu de Ballon

06 11 35 55 57

infos
municipales
infos
diverses

infos
santé

infos
municipales

infos de
dernière
minute

BILAN DE PRÉVENTION PERSONNALISÉ

D'octobre à décembre 2019, l'action sociale du Groupe Maklaff Médéric-Humanis, en partenariat avec le CCAS de Grasse vous invite à prendre votre santé en main en venant réaliser un bilan de prévention personnalisé.

Ce bilan, complémentaire du suivi effectué par votre médecin traitant, s'adresse aux retraités de plus de 70 ans ressortissants de l'AGIRC ARRCO. D'une durée de 2 heures, il comporte un bilan médical réalisé par un médecin et un bilan avec un psychologue, tous deux spécialistes de l'avancée en âge.

Prenez contact avec le Centre de Prévention pour connaître le calendrier et prendre RDV : 04 93 53 30 94

PERMANENCES DU CCAS DANS LES HAMEAUX

Mme GIRAUDET, assistante sociale au CCAS, se déplacera dans les mairies annexes :

- **Le Plan de Grasse :**
de 8h30 à 11h30, les 5 et 19 décembre
- **Les Aspres :**
de 8h30 à 11h30, les 3 et 17 décembre
- **Saint Claude** (au relais information quartier) :
de 8h30 à 11h30, le 12 décembre
- **Magagnosc :**
de 8h30 à 11h30, le 10 décembre
- **Saint Antoine :**
de 13h30 à 16h, le 16 décembre

RECENSEMENT MILITAIRE

Les jeunes gens nés entre le 1^{er} octobre et le 31 décembre 2003, doivent se faire recenser. Il suffit de se présenter à la Mairie de Grasse, Service des Affaires Militaires du lundi au vendredi de 8h15 à 16h30.

Plus d'informations :
www.ville-grasse.fr

Ils devront se munir :

- de leur carte nationale d'identité (en cours de validité),
- du livret de famille,
- d'un justificatif de domicile des parents,
- pour les jeunes gens qui ont acquis la nationalité française, les justificatifs correspondants.

CONSOMMATION D'EAU : Le Service Hygiène et Santé à votre écoute pour répondre à toutes les questions que vous vous posez suite aux préconisations de l'ARS sur la consommation de l'eau, ils sont joignables tous les jours de 8h à 16h30 au 0497055240. En dehors de ces horaires, merci de contacter la police municipale au 0493401717

SINISTRES INTEMPÉRIES

Les administrés qui ont constaté chez eux des dégâts dus aux fortes pluies du 23 novembre dernier doivent contacter leur assurance mais aussi le service juridique de la ville pour déclarer leurs sinistres. Contact : secretariat.juridique@ville-grasse.fr



DON DU SANG

La prochaine collecte de sang aura lieu au :

• **Plan de Grasse le jeudi 19 décembre de 8h30 à 13h30**
à la salle du Trinquet, près de l'école Dracéa.

• **Palais des Congrès le jeudi 30 janvier de 10h à 13h30 et de 14h30 à 18h30** dans la salle des galas.

LE DON DU SANG EST UN ACTE SOLIDAIRE ET GÉNÉREUX, N'HÉSITEZ PLUS !

Organisé par l'EFS Alpes Méditerranée
Tél. 04 92 27 52 25
nadine.cohen@efs.sante.fr
www.dondusang.net



infos Élections Municipales 2020

Élections Municipales
1^{ER} TOUR

1^{ER} TOUR

**LE 15
MARS
2020**

Élections Municipales
2^{ÈME} TOUR

2ÈME TOUR

**LE 22
MARS
2020**

La France compte 3 millions d'électeurs non-inscrits et 6,5 millions de « mal-inscrits », notamment chez les jeunes actifs, plus sujets aux déplacements. En effet, dès qu'il y a déménagement, la procédure d'inscription devient volontaire.

Pour réduire le taux d'abstention, les communes sont sollicitées (compétence confirmée par la loi de juillet 2016, appliquée en 2019) pour gérer les listes électorales et informer les usagers des modalités d'inscription.

POUR RAPPEL

**IL EST
INDISPENSABLE
D'ÊTRE INSCRIT
POUR AVOIR LE
DROIT DE VOTER.**



CE QUI CHANGE POUR CETTE ÉLECTION

Inscription
jusqu'au
7
Février
2020

1

L'inscription est désormais possible jusqu'à 6 semaines du scrutin.

Pour les municipales 2020, il sera possible de s'inscrire sur les listes électorales jusqu'au 7 FÉVRIER 2020 (contrairement à la règle précédente qui imposait l'inscription avant le 31 décembre de l'année précédent le scrutin). La date du 31 décembre n'est donc plus impérative.

2

Le citoyen a désormais la possibilité de vérifier lui-même sa situation électorale directement en ligne. Avec la mise en place du répertoire électoral unique, dont la tenue est confiée à l'INSEE, chaque citoyen peut savoir s'il est bien inscrit sur les listes électorales et connaître son bureau de vote directement en ligne sur l'adresse :

<https://www.service-public.fr/particuliers/vosdroits/services-en-ligne-et-formulaires/ISE>

3

L'inscription en ligne est généralisée.

Chaque citoyen, quelle que soit sa commune de domiciliation, pourra s'inscrire directement par internet sur le site **service-public.fr**

EXPRESSION DES GROUPES DU CONSEIL MUNICIPAL

RÉUNIONS PUBLIQUES

PROCHAIN CONSEIL MUNICIPAL - 10 DÉCEMBRE 2019 À 14H30 - PALAIS DES CONGRÈS
PROCHAIN CONSEIL COMMUNAUTAIRE - 13 DÉCEMBRE 2019 À 14H - COMMUNAUTÉ D'AGGLOMÉRATION DU PAYS DE GRASSE



GROUPE DE MAJORITÉ

UN NOUVEL ÉLAN POUR GRASSE



LES PRECONISATIONS DE L'AGENCE REGIONALE DE SANTE

Depuis mi-octobre, 9 communes sont concernées par des cas de cryptosporidiose sur le territoire. Il s'agit de Grasse, le Rouret, Châteauneuf, Mouans-Sartoux, Opio, Roquefort les pins, Valbonne, Gourdon et Bar-sur-Loup. Dès les premiers signalements, l'Agence Régionale de Santé a lancé des analyses épidémiologiques sur le nombre de personnes impactées par le parasite et des enquêtes sur la présence du cryptosporidium dans notre environnement. A l'heure où nous mettons sous presse, les résultats de tous les tests réalisés par l'ARS sur la qualité de l'eau du Foulon sont négatifs. Pour autant, en accord avec l'Agence Régionale de Santé, la Préfecture des Alpes Maritimes, les maires de la zone impactée par le phénomène épidémique, le syndicat intercommunal des eaux du Foulon lance un plan de purge de ses réseaux en lien direct avec les délégataires. En ce qui concerne la ville de Grasse, SUEZ a démarré un plan séquencé de vidanges nocturnes d'une durée d'un mois et s'engage à informer régulièrement la population de l'avancée de l'opération.

L'ARS, de son côté, met en application le principe de précaution dans son communiqué du 21 novembre 2019. Si l'eau du robinet peut toujours être utilisée pour la cuisson des aliments, la douche et les usages ménagers, il est conseillé de consommer de l'eau embouteillée OU de faire bouillir l'eau du robinet pendant 2 minutes avant de la boire ou de l'utiliser pour la préparation des aliments. La préparation des biberons se fera avec de l'eau embouteillée et chacun aura le soin de se laver les mains régulièrement avec une solution hydro-alcoolique pour éviter la transmission du parasite.

L'équipe municipale se joint à Monsieur le Maire pour assurer la population grasseoise de son empathie et de son accompagnement moral. Elle remercie tous les partenaires impliqués dans la gestion de cette situation difficile pour la qualité des échanges, l'esprit de collaboration et la solidarité dont ils ont fait preuve. Dans l'attente du communiqué de l'ARS annonçant le retour à la normale, elle remercie l'ensemble des agents qui gèrent au quotidien les actions mises en place.

Jérôme VIAUD

Philippe WESTRELIN - Patricia ROBIN - Catherine BUTTY
Christophe MOREL - Valérie COPIN - Gilles RONDONI
Dominique BOURRET - Cyril DAUPHOUD - Valérie DAVID - Nicole NUTINI
Jean-Marie BELVEDÈRE - Anne-Marie DUVAL - Pascal PELLEGRINO
Ali AMRANE - Jean-Marc GARNIER - Philippe BONELLI - Muriel CHABERT
Claude MASCARELLI - Aline BOURDAIRE - Serge PERCHERON
Mélanie ZARRILLO - Annie OGGERO-MAIRE - Jean-François LAPORTE
Jocelyne BUSTAMANTE - Mahamadou SIRIBIE - Franck BARBEY
Stéphanie MANDREA - Guillaume MELOT
Imen CHERIF - Charles FERRERO

Le groupe de la Majorité - UN NOUVEL ÉLAN POUR GRASSE



DÉBAT D'ORIENTATIONS BUDGÉTAIRES : DES CHOIX INCOHÉRENTS, DES COÛTS EXORBITANTS...

Au-delà de la forme non réglementaire, je considère que cette présentation du DOB ne correspond pas aux besoins de la Ville de Grasse... Il faut aller vers une politique d'assainissement des finances publiques

et stopper l'hémorragie et le gaspillage. Le classement de Grasse parmi les villes les plus endettées de France l'atteste.

Jean-Paul CAMERANO
Conseiller municipal



Comme beaucoup de Grassois, je ne peux que constater l'état pitoyable de la voirie. Depuis quelques mois, des portions de routes sont goudronnées, les élections municipales sont proches.

Ce n'est pas la solution, je proposerai un plan pluriannuel qui permettra en quelques années d'avoir un état de la voirie à la hauteur de vos attentes.

Brigitte VIDAL
Conseillère municipale



EXPRESSION DU GROUPE D'OPPOSITION

GRASSE À TOUS - ENSEMBLE ET AUTREMENT

FINANCES, CE QUI NE VA PAS À GRASSE : L'EXEMPLE DU « CHÂTEAU DITER »

Lors du Débat d'Orientation Budgétaire pour 2020, nous avons rappelé quelques évidences financières qui réduisent à néant tous les coups de trompettes médiatiques de M. Viaud.

Non les « Indicateurs ne sont pas au Vert ».
Ils sont au rouge.

Chiffres officiels (Ministère des Finances) :

Dette par habitant :

2014 : 1693 € / h

2018 : 1800 € / h

Investissement par habitant :

2014 : 543 € / h

2018 : 394 € / h

Grasse est une ville de plus en plus sous-équipée.

La politique financière de M. Viaud a trois caractéristiques :

- **vente à perte de biens communaux : 5 millions €**
- **“erreurs” d'estimation de travaux : 4,1 millions €**
- **non-prélèvement de certaines taxes obligatoires**

Le cas du « Château-Diter » en est un exemple frappant qui a valu à Grasse « l'honneur » des médias nationaux et internationaux.

On y trouve un cumul scandaleux de complaisance, d'injustice, d'inaction voulue, de mensonges et de mépris envers les Grassois.

Dès que les voisins nous ont saisis pour des nuisances et illégalités, nous avons demandé des explications et l'application de la loi en matières d'urbanisme, de respect de l'environnement, de finances et de sécurité.

Pourquoi y aurait-il deux catégories de Grassois : ceux pour qui la loi s'applique dans toute sa rigueur - et qui sont tenus de la respecter à la lettre et de payer les taxes dans les délais - et d'autres qui s'assoient dessus, détruisent des espaces naturels, ne payent pas ce qu'ils doivent ?

Depuis 2014, nous avons, à 14 reprises, envoyé des lettres à M. Viaud, posé des questions écrites et orales en conseil municipal, pour exiger le respect de la loi, le paiement de taxes et la compensation de préjudices environnementaux et sécuritaires commis par les propriétaires du « Château Diter » au préjudice de la collectivité.

Jamais, la municipalité n'a donné de suites concrètes.

Elle a demandé, en tout et pour tout, 1 € de dommages et intérêts au Tribunal Correctionnel.

Pire encore : contrairement à ce qu'avait annoncé publiquement M. Viaud en conseil municipal, la Ville n'a pas fait appel.

Sa demande hypocrite de 100 000 € de dommages et intérêts a donc été rejetée par la Cour d'Appel.

M. Viaud nous questionne souvent : que feriez-vous à ma place ?

C'est simple : **nous ferions - et nous ferons - appliquer à tous le principe d'égalité devant la loi.**

Paul EUZIÈRE

Nora ADDAD - Ludovic BROSSY - Frédérique CATTART

Magali CONESA - Damien VOARINO

GRASSE À TOUS - ENSEMBLE ET AUTREMENT



EXPRESSION DU GROUPE D'OPPOSITION

RASSEMBLEMENT BLEU MARINE POUR GRASSE

DETTE DE LA VILLE DE GRASSE. QUI DIT VRAI ?

Les opposants virulents au Maire de Grasse, virulents et non constructifs jouent les analystes comptables, avec d'autant plus d'aplomb que les élections approchent !

Ils manipulent les uns et les autres les chiffres, persuadés de trouver l'équation ultime prouvant que M. VIAUD n'a pas pu faire baisser la dette de la Ville durant son mandat !

Ces opposants aigris et non constructifs, sont incapables de livrer une analyse neutre, maniant les chiffres et les dates dans un seul but : Le profit électoral qu'ils espèrent pouvoir en tirer.

Nous devons être pragmatiques et circonspects. Les chiffres présentés par la

Ville de Grasse, le compte administratif, est établi en conformité avec la Loi et vérifié par les finances publiques. Or ce rapport fait état d'une diminution de la dette de 7 Millions d'euros passant de 89 Millions à 82 Millions. Oh, certes ce n'est pas mirobolant mais c'est la première fois depuis des décennies que la dette diminue alors même que la situation en 2014 était catastrophique avec notamment des emprunts toxiques dont les taux d'intérêts étaient parfois de 20 à 25% !

Jean-Marc DEGIOANNI

Mireille BANCEL - Corinne SAN JUAN-ORSINI
RASSEMBLEMENT BLEU MARINE POUR GRASSE



OPACITÉ

La politique est l'art d'empêcher les gens de se mêler de ce qui les regarde » dit Paul Valéry. La municipalité est particulièrement performante en ce domaine, exemples :

Quid du bilan de la renégociation des emprunts toxiques ?

Comment va-t-on absorber 300 véhicules / jour en plus sur Carémil avec le projet Martelly ?...

Philippe-Emmanuel DE FONTMICHEL
Conseiller municipal



BON PLAN - À GRASSE, UN CONSEILLER MUNICIPAL « FANTÔME » CONTINUE DE PERCEVOIR 458 €/MOIS.

Maître Gui., drapé dans sa superbe, tenait à peu près ce langage :

Mais pourquoi travailler, puisqu'on ne me dit rien ?

Et que le Maire sortant continue de payer

L'indemnité me plaît, le travail beaucoup moins

On vient de temps en temps, cinq fois sur le mandat

Tout ça pour ne rien faire, ça me plaît, ça me plaît !

Courage Grassois ! Pour n'être plus plumés, bientôt vous pourrez voter.

Stéphane CASSARINI - Docteur-Ingénieur de L'École des Mines de Paris
Conseiller municipal - Conseiller communautaire



LA DÉLIBÉRATION « CACHE-MISÈRE » DE JÉROM'IMMO.

En 2014 il disait « Grasse sera the place to be »

En 2019, il nous propose **sa solution** « Cachons les 180 commerces fermés par des autocollants géants posés sur les vitrines »

Sur chaque autocollant la Fédération Economique Grassoise apposera son logo faisant ainsi sa pub sur la tombe de ses confrères.

JEROM'IMMO devient désormais l'organisateur des pompes funèbres du commerce à Grasse.

Myriam LAZREUG - Avocat, Droit des Affaires
Conseiller municipal - Conseiller communautaire

p54	DIM 1^{er}	ATELIER DE NOËL À SAINT ANTOINE	p59		VISITE DU PÈRE NOËL, SPECTACLE DE CONTES À LA VILLA SAINT-HILAIRE
p59		MARCHÉ DE NOËL DE SAINT ANTOINE	p61		CONCERT DE NOËL AU PLAN DE GRASSE
p60		CONCERT DE NOËL À LA CATHÉDRALE	p61		SOIRÉE GOSPELS AU PALAIS DES CONGRÈS
p63		MATCHS DE HANDBALL	p61		CONCERT DE NOËL À LA CHAPELLE VICTORIA
p63		MATCH DE TENNIS DE TABLE	p63		MATCHS DE HANDBALL
p54	SAM 7	LA PHILOSOPHIE EN HERBE : LE BONHEUR À LA VILLA SAINT-HILAIRE	p61	DIM 15	CONCERT DE NOËL À LA CATHÉDRALE
p56		SOIRÉE POÉSIE AVEC JEAN-MARIE BARNAUD À LA VILLA SAINT-HILAIRE	p63		MATCHS DE RUGBY
p57		VERNISSAGE EXPOSITION - VINCENT DEPLANO	p55	SAM 21	ATELIER CRÉATIF DE VALÉRIE À LA VILLA SAINT-HILAIRE
p58		CONCOURS DE JEUX AU PLAN DE GRASSE	p55		ATELIER D'ÉCRITURE AU MIP
p63		MATCHS DE HANDBALL	p55		LES AGRUMES EN PARFUMERIE AU MIP
p59	DIM 8	LOTO AU PLAN DE GRASSE	p57		NOËL EN PROVENCE - MAISON DU PATRIMOINE
p60		CONCERT DE NOËL A MAGAGNOSC	p59		CONCOURS DE JEUX AU PLAN DE GRASSE
p60		CONCERT D'AUTOMNE - 6 ^{ème} ÉDITION À LA CATHÉDRALE	p63		MATCH DE FOOTBALL
p63		MATCHS DE HANDBALL	p58	SAM 28	VISITE GÉNÉRALE - MAISON DU PATRIMOINE
p63		MATCH DE TENNIS DE TABLE	p55	SAM 4 janv.	ATELIER MOSAÏQUE - MAISON DU PATRIMOINE
p55	SAM 14	ATELIER REPAIR CAFÉ	p55		ATELIER D'ÉCRITURE AU MIP
p58		CONCOURS DE JEUX AU PLAN DE GRASSE	p59	DIM 5 janv.	LOTO - CRÊPES AU PLAN DE GRASSE



ATELIERS & STAGES

DIMANCHE 1^{er} DÉCEMBRE

ATELIER DE NOËL

Grasse - Place de la Mairie Annexe de Saint-Antoine

DE 9H À 18H30

Animation sur le marché de Noël - expo-vente - Atelier pour enfants et adultes. Venez créer vos cartes de fin d'année et découvrir le Zentangle®, mouvement artistique venu des USA, méthode de dessin dont les motifs simples ou complexes stimulent votre créativité intérieure et vous amène à une sensation de relaxation.

Gratuit

Association Atelier Pastels et Palettes

06 76 77 57 03

contact@atelierpastelsetpalettes.com

www.atelierpastelsetpalettes.com

VENDREDI 6 DÉCEMBRE

ATELIER REPAIR CAFÉ

Grasse - Relais St Claude, 1 ch. des Gardes (à côté de la Mairie Annexe)

DE 17H À 20H

Venez réparer vos objets du quotidien, accompagné par nos bénévoles réparateurs.

Entrée libre / libre participation

Repair Café Pays de Grasse

06 62 84 65 52

contact@repaircafepaysdegrasse.org

www.repaircafepaysdegrasse.org

SAMEDI 7 DÉCEMBRE

LA PHILOSOPHIE EN HERBE : LE BONHEUR

Grasse - Villa Saint-Hilaire - 1 impasse Ernest Boursier-Mougenot (ex Bd A. Maure)

DE 10H À 11H

La bibliothèque offre l'opportunité aux enfants de développer leurs compétences et d'apprendre les outils pratiques pour un mieux vivre ensemble au quotidien, au cours d'ateliers animés par Iris. Cette deuxième séance aborde la notion de bonheur. Le Bonheur est-il accessible ?

Au-delà d'une simple satisfaction, n'est-il pas un état d'harmonie du corps et de l'esprit ? Mais également d'équilibre permanent dans notre relation au monde ? Peut-on être heureux en toutes circonstances ?

Public : pour les 5-10 ans

Gratuit sur inscription

Bibliothèque et médiathèques de Grasse

04 97 05 58 53

bibliotheque@ville-grasse.fr

http://www.bibliotheques.ville-grasse.fr

DIMANCHE 8 DÉCEMBRE

ATELIER D'EXPRESSION ARTISTIQUE ET DÉVELOPPEMENT PERSONNEL

Châteauneuf de Grasse - Le Hangar Centre des Arts

DE 9H30 À 12H30

Atelier dédié à l'expression libre et spontanée de son monde intérieur par le biais, selon le thème proposé, de la peinture, du dessin, du collage, du tissage et de la manipulation de l'argile. Les ateliers sont menés par Francesca MESSINA, art thérapeute diplômée et artiste visuelle.

Matériel fourni. Atelier dédié aux adultes.

L'inscription est obligatoire.

35€

La Sève Créative

Francesca MESSINA - 07 87 69 39 50

francescamessina@yahoo.it

www.lasevecreative.e-monsite.com

www.facebook.com/lasevecreative

SAMEDI 14 DÉCEMBRE

ATELIER AUTO-HYPNOSE

Le Rouret - Cabinet d'Hypnose Ericksonienne, Route de Nice (niveau du n° 14), «Les lices de Provence»

DE 10H À 12H

Avez-vous envie de choisir le film de votre nuit ? Apprendre comment programmer vos rêves... C'est ce que propose cet atelier auto-hypnose accessible à tous.

20€ (nombre de places limité à 8 participants)

Marie-Christine PALLOTTA
Docteur en Pharmacie - Hypnothérapeute
06 62 65 40 61
mcp.hypnose@free.fr
www.mcp-hypnose.com/ateliers-auto-hypnose

SAMEDI 14 DÉCEMBRE

ATELIER REPAIR CAFÉ

Grasse - Relais St Claude, 1 chemin des Gardes (à côté de la Mairie Annexe)

DE 14H À 17H

Venez réparer vos objets du quotidien, accompagné par nos bénévoles réparateurs

Entrée libre / libre participation
Repair Café Pays de Grasse
06 62 84 65 52
contact@repaircafepaysdegrasse.org
www.repaircafepaysdegrasse.org

LUNDI 16 DÉCEMBRE

ATELIER AUTO-HYPNOSE

Le Rouret - Cabinet d'Hypnose Ericksonienne, Route de Nice (niveau du n° 14), «Les lices de Provence»

DE 19H15 À 21H15

Avez-vous envie de choisir le film de votre nuit ? Apprendre comment programmer vos rêves... C'est ce que propose cet atelier auto-hypnose accessible à tous.

20€ (nombre de places limité à 8 participants)
Marie-Christine PALLOTTA
Docteur en Pharmacie - Hypnothérapeute
06 62 65 40 61
mcp.hypnose@free.fr
www.mcp-hypnose.com/ateliers-auto-hypnose

SAMEDI 21 DÉCEMBRE

L'ATELIER CRÉATIF DE VALÉRIE

Grasse - Villa Saint-Hilaire - 1 impasse Ernest Boursier-Mougenot (ex Bd A. Maure)

DE 10H À 12H30

Décorations de Noël : Papiers, fils, ficelles, peintures et paillettes seront de sortie pour que vos créations brillent de mille feux ! Ils vous aideront à créer la plus belle des décorations de Noël. Venez avec vos 10 doigts, nous fournissons le reste !

Public : à partir de 6 ans et ouvert également aux adultes
Gratuit sur inscription
Bibliothèque et médiathèques de Grasse
04 97 05 58 53
bibliotheque@ville-grasse.fr
http://www.bibliotheques.ville-grasse.fr
Voir programme de Noël pages 35-42

SAMEDI 21 DÉCEMBRE

ATELIER D'ÉCRITURE

Grasse - Musée International de la Parfumerie

DE 10H À 12H30

Après une découverte d'une ou plu-

sieurs œuvres du Musée International de la parfumerie lors d'une visite guidée, l'inspiration sera au rendez-vous pour vous lancer dans l'écriture.

Par Diane SAURAT.
10€/pers
Diane SAURAT
06 07 30 46 45
diane@ad-vitame.fr

SAMEDI 21 DÉCEMBRE

LES AGRUMES EN PARFUMERIE

Grasse - Musée International de la Parfumerie
14H30

A partir du mois de décembre, venez suivre, un samedi par mois, une visite thématique autour de quatre grands thèmes : Les agrumes en parfumerie / La fleur dans tous ses états / Note boisée la confusion des genres / Parfum de gourmandise. Lors de chaque rendez-vous, vous découvrirez le Musée International de la Parfumerie sous un nouvel angle. Visite suivie d'un atelier pratique pour vous initier à sentir et créer un accord parfumé. Sur réservation - Durée 2h30.

38€ adulte et 19€ enfant à partir de 15 ans
Conservation des musées de Grasse
04 97 05 58 14
activites.musees@paysdegrasse.fr

LUNDI 23 ET MARDI 24 DÉCEMBRE

ATELIER PEINTURE SUR PORCELAINE POUR ENFANTS

Peymeinade - 84 avenue Amiral de Grasse
DE 14H À 16H30

Décoration d'une pièce en porcelaine blanche sur le thème de Noël sur les 2 ateliers (2 jours consécutifs) avec cuisson dans un four spécial autour de 800 degrés (lavable en machine) - Porcelaine et peinture fournies. Autres ateliers : jeudi 26 et vendredi 27 décembre, jeudi 2 et vendredi 3 janvier

40€ pour 2 ateliers
Isabelle SCHLECHT
06 31 29 70 16
recreativeporcelaine@gmail.com
FB : Ré-Créative Peinture Sur Porcelaine

JEUDI 26 DÉCEMBRE

INITIATION A LA GÉNÉALOGIE

Châteauneuf de Grasse - 2, Rue du Presbytère (derrière le château)

17H

Ateliers de généalogie dirigés par Caroline HAEGELIN.

Entrée libre
CEGAMA (Cercle D'Entraide Généalogique des Alpes Maritimes et D'ailleurs)
04 93 77 17 06
contact@cegama.org - www.cegama.org

VENDREDI 27 DÉCEMBRE

ATELIER ENFANTS PORTRAITS ET CADRES

Grasse - Musée d'Art et d'Histoire de Provence

DE 10H30 À 12H

Visite ludique autour de la collection de portraits d'hommes et de femmes du XVII^{ème} au XIX^{ème} siècle. Atelier : Portrait et son cadre décoré.

7€/enfant
Conservation des musées de Grasse
04 97 05 58 14
activites.musees@paysdegrasse.fr

LUNDI 30 DÉCEMBRE

ATELIER FAMILLE : DIFFUSION

Grasse - Musée International de la Parfumerie
DE 14H30 À 16H30

Certaines plantes possèdent des pouvoirs exceptionnels : elles diffusent des odeurs que les hommes savent exploiter pour soigner, assainir ou protéger. De la diffusion rituelle à la désodorisation moderne. Atelier : Décoration d'une boîte à senteur à garnir avec des matières premières.

6€/pers
Conservation des musées de Grasse
04 97 05 58 14
activites.musees@paysdegrasse.fr

VENDREDI 3 ET SAMEDI 4 JANVIER

ATELIER MOSAÏQUE

Grasse - Maison du Patrimoine
14H

Après la présentation de l'histoire des cadrans solaires et la découverte de celui du théâtre de Grasse par un guide-conférencier, initiation et conception de votre cadran solaire en mosaïque avec Sof Mosaïques.

Sur inscription (nombre de places limitées)
Durée : 3h - Public adulte uniquement.
4€
Maison du Patrimoine
04 97 05 58 70
animation.patrimoine@ville-grasse.fr
www.grasse.fr

SAMEDI 4 JANVIER

ATELIER D'ÉCRITURE

Grasse - Musée International de la Parfumerie
DE 10H À 12H30

Après une découverte d'une ou plusieurs œuvres du Musée International de la parfumerie lors d'une visite guidée, l'inspiration sera au rendez-vous pour vous lancer dans l'écriture.

Par Diane SAURAT.
10€/pers
Diane SAURAT
06 07 30 46 45
diane@ad-vitame.fr



COMMÉMORATIONS & CÉLÉBRATIONS

JEUDI 5 DÉCEMBRE

JOURNÉE NATIONALE D'HOMMAGE AUX MORTS POUR LA FRANCE DE LA GUERRE D'ALGÉRIE ET DES COMBATS DU MAROC ET DE TUNISIE

Grasse - Place du Petit Puy, cimetière
Sainte Brigitte

DE 10H À 12H15

- À 10h, Grand'messe en la cathédrale Notre Dame du Puy.
 - À 11h, cérémonie sur la place du Petit Puy, avec levée des couleurs, musiques, lecture du message national, dépôts de gerbes, sonnerie aux Morts, Hymne National.
 - À 11h40, cérémonie au cimetière Sainte Brigitte, Monument des Rapa-triés d'Afrique du Nord et des Harkis, avec dépôts de gerbes, sonnerie aux Morts, Hymne National.
- La cérémonie est conclue par une allocution de Monsieur le Maire.

Entrée libre
Mairie de Grasse
04 97 05 51 15
richard.kiss@ville-grasse.fr

MARDI 24 DÉCEMBRE

MESSE DE NOËL ET LES 13 DESSERTS

Mouans-Sartoux - Eglise Saint André et
Château

20H30

Entrée libre

Paroisse Notre Dame des Fleurs
04 93 75 75 16
contact@mouans-sartoux.com
www.mouans-sartoux.com

MARDI 24 DÉCEMBRE

MESSE DE MINUIT ET CRÈCHE VIVANTE

Saint Vallier de Thiey - Église et place du
Tour

23H30

L'association « Pastorale et Patrimoine » présente, avec la crèche vivante, la veillée des bergers, suivie de la messe de minuit.

Entrée libre
Association La Pastorale
04 93 42 79 64 ou 04 93 09 62 76
information@mairie-saintvallierdethiey.fr



CONFÉRENCES & DÉBATS

MERCREDI 4 DÉCEMBRE

L'INTELLIGENCE DES ANIMAUX

Grasse - Palais des Congrès

17H

Conférence animée par Patrick VIL-LARDI, sapeur-pompier et comportementaliste animalier. Décoré pour actes de courage et de dévouement pour son travail avec des chiens dans les avalanches et décombres, il a été nommé juge national de travail à la société centrale canine dans les disciplines obéissance.

Gratuit pour nos adhérents et les étudiants
et 7€ pour les non adhérents.

Le Cercle Culturel du Pays de Grasse

04 92 60 42 74

liwhite@wanadoo.fr

www.cercle-culturel-grasse.blogspot.com

FB : Cercle Culturel du Pays de Grasse

MERCREDI 4 DÉCEMBRE

RÉUNION D'INFORMATION ET ADHÉSION

Grasse - 59, avenue de la libération

18H

Ces réunions se dérouleront en deux parties avec une présentation de l'association Coop La Meute, son groupement d'achat et ses actions et pour ceux qui souhaitent rejoindre l'association, une session d'intégration et adhésion. Coop La Meute, épicerie collaborative et coopérative du Pays de Grasse, a pour but de mieux consommer, en proposant une alternative à la grande distribution classique et en distribuant des produits de qualité à des prix intéressants pour les consommateurs et des prix justes pour les producteurs.

Entrée libre

Coop La Meute

07 69 97 71 73

contact@cooplameute.fr

www.cooplameute.fr

SAMEDI 7 DÉCEMBRE

SOIRÉE POÉSIE AVEC JEAN-MARIE BARNAUD

Grasse - Villa Saint-Hilaire - 1 impasse
Ernest Boursier-Mougenot (ex Bd A. Maure)

DE 17H À 19H

Bien connu des grasseois car il a longtemps enseigné au lycée Amiral de Grasse, Jean-Marie Barnaud a publié

de nombreux recueils de poèmes, ces quatre dernières décennies ainsi que des romans et des récits. Il a obtenu pour sa poésie les Prix Georges Perros 2001 et Prix Apollinaire 2010. En septembre 2019, il publie une anthologie de ses textes dans la prestigieuse collection Gallimard poésie dirigé par son ami et complice Jean-Pierre SIMEON. Cette soirée sera l'occasion de s'entretenir avec lui et d'écouter ses textes lus par ses amis.

Entrée libre et gratuite

Bibliothèque et médiathèques de Grasse

04 97 05 58 53

bibliotheque@ville-grasse.fr

http://www.bibliotheques.ville-grasse.fr

MARDI 10 DÉCEMBRE

UN VOLCAN DANS LES ALPES-MARITIMES ?

Saint Vallier de Thiey - Espace du Thiey
Maison du département

19H

Conférence animée par Brigitte CHAMAGNE ROLLIER, géologue. Peu de gens connaissent le passé volcanique des Alpes-Maritimes et pourtant il fut agité et laissa de magnifiques traces dans les roches et les paysages. En lien avec la formation des Alpes et de la Méditerranée et provoqué par la tectonique des plaques, il a laissé des témoignages originaux et spectaculaires que les chercheurs étudient encore pour comprendre l'évolution de ce territoire.

Entrée libre

Maison du département - 04 89 04 30 75

www.departement06.fr

MERCREDI 11 DÉCEMBRE

HONORÉ FRAGONARD ET SES ÉCORCHÉS

Grasse - Palais des Congrès

14H30

Honoré Fragonard : un anatomiste au siècle des lumières par Christophe DEGUEURCE, Directeur de l'Ecole Vétérinaire de Maisons - Alfort. Conférence suivie par la mise en place de la plaque souvenir d'Honoré FRAGONARD sur la Place aux Herbes.

Gratuit pour nos adhérents et les étudiants
et 7€ pour les non adhérents.

Le Cercle Culturel du Pays de Grasse

04 92 60 42 74 - liwhite@wanadoo.fr

www.cercle-culturel-grasse.blogspot.com

FB : Cercle Culturel du Pays de Grasse

Voir pages 44-45

MARDI 17 DÉCEMBRE

CONFÉRENCE MACHIAVEL

Grasse - Hameau des Marronniers - Salle
polyvalente - Chemin de Sainte-Anne

18 H

Conférence animée par Robert RASPATI qui vous donnera les premiers éléments de la connaissance de cet homme d'Etat méticuleux et observateur des grands de son époque, en même temps que la découverte des grands troubles politiques de l'Italie.
Gratuit pour les adhérents et 6€ pour les non-adhérents
Cercle italien de Grasse - Profumi di riviera
06 16 99 12 36
profumidiriviera@gmail.com

VENDREDI 20 DÉCEMBRE

THE LITTÉRAIRE ET GOURMAND

La Roquette-Sur-Siagne - Espace Culturel et Sportif du val de Siagne - 1975 av. de la République

17H
2€

Association Culturelle du Val de Siagne
04 92 19 09 50
assoc.culture.roquette@orange.fr
www.acvalsiagne.fr

VENDREDI 20 DÉCEMBRE

RÉUNION D'INFORMATION ET ADHÉSION

Grasse - 59, avenue de la libération
18H

Ces réunions se dérouleront en deux parties avec une présentation de l'association Coop La Meute, son groupement d'achat et ses actions et pour ceux qui souhaitent rejoindre l'association, une session d'intégration et adhésion. Coop La Meute, épicerie collaborative et coopérative du Pays de Grasse, a pour but de mieux consommer, en proposant une alternative à la grande distribution classique et en distribuant des produits de qualité à des prix intéressants pour les consommateurs et des prix justes pour les producteurs.

Entrée libre
Coop La Meute - 07 69 97 71 73
contact@cooplameute.fr
www.cooplameute.fr



EXPOSITIONS & VISITES GUIDÉES

JUSQU'AU 24 AVRIL 2020

L'ARBRE

Grasse - Villa Saint-Hilaire - 1 impasse Ernest Boursier-Mougenot (ex Bd A. Maure)
MARDI, MERCREDI, VENDREDI DE 13H30 À 18H

ET SAMEDI DE 9H À 12H30 ET DE 13H30 À 18H
Figure de la régénérescence, l'Arbre se déploie entre ciel et terre et se charge de forces symboliques qui fascinent les hommes depuis la nuit des temps. La Villa Saint-Hilaire a choisi de vous en présenter certains des dessins et gravures de Ferdinand SPRINGER, une sculpture de Jane DESTE, des photographies de Michel CRESP et de Thierry AZAM, le Liber Veritatis de Claude GELLEE dit « Le Lorrain ».

Entrée libre et gratuite
Bibliothèque et médiathèques de Grasse
04 97 05 58 53
bibliotheque@ville-grasse.fr
http://www.bibliotheques.ville-grasse.fr

DU 3 AU 30 DÉCEMBRE

EXPOSITION DE PEINTURE

La Roquette-sur-Siagne - Mairie - salle des mariages

DU LUNDI AU VENDREDI DE 8H À 16H

Exposition de peinture de Dany ROLL

Entrée libre
Mairie de la Roquette-sur-Siagne
Service culture
04 92 19 45 00
communication@laroquettesursiagne.com
www.laroquettesursiagne.com

SAMEDI 7 DÉCEMBRE

VERNISSAGE EXPOSITION

Grasse - Atelier Diana Malerba, 3 Rue du Thouron

À PARTIR DE 17H30

Venez découvrir les dernières créations de Vincent DEPLANO, très hautes en couleurs. Des portraits « taillés » dans des pigments acryliques aux teintes vives et fluorescentes afin de donner un éclat « Pop'art » à ses personnages, figures connus ou inconnues du grand public. Atelier ouvert tous les jours de 10h à 18h sauf le dimanche.

Entrée Libre
Diana
06 27 80 75 17 / 06 68 55 12 77
artiste11@hotmail.com - deplano-art.com

MARDI 17 DÉCEMBRE

EXCURSION : TAGGIA

Grasse - Départ de la gare SNCF

8H

Dans la basse vallée Argentina, Taggia est l'un des villages les plus anciens et les plus connus de la Riviera Italienne. Découverte de l'église des Saints Jacques et Philippe, les chapelles des Pénitents Blancs et Rouges, le pont qui enjambe le fleuve Argentina, les vestiges des fortifications. Visite d'un producteur d'huile d'olive et dégustation de produits typiques et déjeuner et visite de la cité des fleurs San Remo, l'occasion idéale pour les derniers

achats de Noël.

59€
Office municipal des retraités de Grasse
04 93 36 33 20 - info@omrg.org

SAMEDI 21 DÉCEMBRE ET MARDI 24 DÉCEMBRE

NOËL EN PROVENCE

Grasse - Office du tourisme

15H

Laissez-vous conter les traditions provençales des Noëls d'antan par un guide-conférencier. Des 13 desserts aux santons, venez flâner à la découverte des places et demeures de Grasse.

4€ par adulte, 1€ sur présentation d'un justificatif domicile de Grasse ou CAPG, gratuit pour les moins de 12 ans
Maison du Patrimoine - 04 97 05 58 70
animation.patrimoine@ville-grasse.fr
www.grasse.fr

Voir programme de Noël pages 35-42

DU LUNDI 23 DÉC. AU SAMEDI 4 JANVIER

VISITE GUIDÉE

EXPOSITION « LA FABULEUSE HISTOIRE DE L'EAU DE COLOGNE »

Grasse - Musée International de la Parfumerie

11H

Le Musée International de la Parfumerie organise une exposition consacrée à l'eau de Cologne. Traversant les siècles depuis sa création en 1709, l'eau de Cologne fait partie aujourd'hui des incontournables de la parfumerie, l'exposition donnera une place importante aux maisons de parfumerie françaises et européennes... Elle est l'occasion pour le Musée International de la Parfumerie de présenter au public sa riche collection de flacons, d'affiches, de boîtes à savons dans leur contexte historique et stylistique. Durée : 1h (sauf les 24, 25 et 31 décembre 2019 et le 1er janvier 2020)

Sans réservation.
2€ en supplément du droit d'entrée
Conservation des musées de Grasse
04 97 05 58 14
activites.musees@paysdegrasse.fr

LUNDI 23 DÉCEMBRE, JEUDI 26 DÉCEMBRE, LUNDI 30 DÉCEMBRE ET JEUDI 2 JANVIER

CHASSE AU TRÉSOR SPÉCIAL NOËL

Grasse - Maison du Patrimoine

14H

Le temps d'un rallye, au gré d'énigmes et de petites épreuves ludiques, partez à la découverte de Grasse avec un guide-conférencier. Ce jeu vous permettra de partager un moment en famille dans le centre ancien et de lever le voile sur les fêtes de fin d'année

en Provence.

Sur inscription (nombre de places limitées)
4€ par adulte, 1€ sur présentation d'un
justificatif domicile de Grasse ou CAPG,
gratuit pour les moins de 12 ans
Maison du Patrimoine - 04 97 05 58 70
animation.patrimoine@ville-grasse.fr
www.grasse.fr

Voir programme de Noël pages 35-42

DU LUNDI 23 DÉC. AU SAMEDI 4 JANVIER

VISITE GUIDÉE

« COLLECTION PERMANENTE »

Grasse - Musée International de la Parfumerie
15H

Visite olfactive du musée : découverte de
l'histoire de la parfumerie de l'Antiquité à
nos jours, l'utilisation des parfums à tra-
vers le monde ainsi que les formes et les
fonctions des objets dédiés à la cosmé-
tique, à l'hygiène et à la parfumerie.

Durée : 1h30 (sauf les 24, 25 et 31 déc. 2019
et le 1^{er} janvier 2020).

Sans réservation - 2€ en supplément du
droit d'entrée - Conservation des musées
de Grasse - 04 97 05 58 14
activites.musees@paysdegrasse.fr

SAMEDI 28 DÉCEMBRE

VISITE GÉNÉRALE

Grasse - Office de Tourisme

15H

Laissez-vous conter l'histoire de Grasse à
travers ses places et ses monuments. Dé-
couvrez une ville marquée par un urbanisme
pittoresque : lacs denses de ruelles parfois
voûtées, places laborieuses, cathédrale...
Grâce à l'évocation de l'histoire de la ville et
au regard unique du guide-conférencier sur
l'architecture, vous découvrirez ou redécou-
vrirez le centre historique.

4€ par adulte, 1€ sur présentation d'un
justificatif domicile de Grasse ou CAPG,
gratuit pour les moins de 12 ans
Maison du Patrimoine - 04 97 05 58 70
animation.patrimoine@ville-grasse.fr
www.grasse.fr

Voir programme de Noël pages 35-42



JUSQU'AU MARDI 7 JANVIER 2020

SPECTACLE SONS ET LUMIÈRES / CRÈCHE PROVENÇALE

Mouans-Sartoux - 190 avenue de Grasse

DE 18H À 21H

Spectacle sons et lumières de Noël
avec exposition d'une crèche provençale
faite main de 15m2. 75 000 Leds dansent
sur le rythme de la musique synchronisée
par ordinateur. Vous pourrez y retrouver
le Père Noël tous les samedi et dimanche
de 18h30 à 19h30.

Entrée libre et gratuite
Picardo Cenci Anthony et Jonathan
06 67 02 40 21
joetantho06@gmail.com
https://anthonycenci.wixsite.com/illuminations

DU 2 AU 18 DÉCEMBRE

PORTES OUVERTES DU CENTRE CHOREA DANSE

Grasse - Théâtre de Grasse

Pour la 35^{ème} année, le Centre Choréa
Danse organise ses portes ouvertes.

L'occasion pour les familles et les amis
de venir découvrir le résultat d'un 1^{er}
trimestre d'apprentissage.

Les enfants et les professeurs se
réjouissent de partager avec vous de
merveilleux moments dansants.

AU PROGRAMME :

- du 2 au 7 décembre : modern'jazz,
claquettes, break dance, strett dance,
new style, pole dance, flamenco,
théâtre.

- mardi 10 ou 17 décembre : le contem-
porain

- du 9 au 18 décembre : danse classique

Entrée libre
LE CENTRE CHOREA DANSE
04 93 09 02 55
centrechoreadansegrasse@gmail.com

MERCREDI 4 DÉCEMBRE CONCOURS DE TAROT

Grasse - La Rotonde - Allée des Bains
Animé par André - Les participants seront
récompensés.

Entrée libre
Frédéric ALLARD - 04 93 36 33 20
info@omrg.org

MERCREDI 4 ET 18 DÉCEMBRE

JEUX EN LIBERTÉ

Grasse - Hameau du Plan de Grasse
5, place des Ormeaux

À PARTIR DE 14H

Coinche, rami, petits chevaux, tarot et
rummikub.

Entrée libre
Francine TONDON - 06 27 30 66 16
francine06600@gmail.com

JEUDI 5 DÉCEMBRE

RÉUNION DE PRÉSENTATION

VOYAGES EN ÉCOSSE ET EN IRLANDE
2020

Grasse - La Maison des Associations

16 rue de l'Ancien Palais de Justice

19H30

L'association ALBA organise deux
voyages en Ecosse (le Dumfries and
Galloway et Edimbourg) du 8 au 19
avril et en Irlande (les péninsules
de Dingle, de Beara de Mizen Head
et d'Iveragh (Ring of Kerry) du 3 au
17 juin 2020. Lors de cette réunion
de présentation, Helen KIRK et des
participants de voyages précédents se
feront un plaisir de répondre à toutes
vos questions.

Entrée Libre
Association ALBA
04 93 70 42 06
alba.association06@gmail.com

SAMEDI 7, 14 ET 21 DÉCEMBRE

CONCOURS DE JEUX

Grasse - Hameau du Plan de Grasse
5, place des Ormeaux

À PARTIR DE 14H

Coinche, rami, petits chevaux, tarot et
rummikub.

2,50€
Francine TONDON
06 27 30 66 16
francine06600@gmail.com

SAMEDI 7 DÉCEMBRE

DÉCOUVERTE DU VILLAGE DE PIERREFEU SUR VAR

DE 7H30 À 19H

L'Association DMHP vous convie à la dé-
couverte du village de Pierrefeu sur Var.

Déjeuner au restaurant et visite
l'après-midi du château vinicole de
l'Aumérade avec 1 séance dégus-
tation, des commentaires sur les
différentes étapes de la vinification et
la subtilité des différents cépages.

Vous pourrez également découvrir 1
collection de plus de 1800 santons -
sortie en bus.

Adhérent 55€ et non adhérent 60€
Association DMHP
06 16 48 57 03 ou 06 82 81 84 61
contact@assoc-decouverte-moyen-haut.pays.fr
www.assoc-decouverte-moyen-haut.pays.fr

SAMEDI 7 DÉCEMBRE

FÊTE DE LA LUMIÈRE

Mouans-Sartoux - Rues et places du village

À PARTIR DE 19H30

Distribution gratuite de lampions, re-
traite aux flambeaux avec le Marching
Band suivie du feu d'artifice.
Chocolat chaud offert à tous.

Entrée libre
Mouans Accueil Informations, Mouans
Commerce, Comité des Fêtes
04 93 75 75 16
contact@mouans-sartoux.com
www.mouans-sartoux.com

DIMANCHE 8 DÉCEMBRE**LOTO**

Grasse – Hameau du Plan de Grasse
Salle Righetti (le trinquet) - 22 chemin du lac

OUVERTURE DES PORTES 13H**DÉBUT DU LOTO 14H**

12 quines, 4 cartons pleins et 1 carton vide. A gagner : télévision 165 cm, trotti-
nette électrique adulte, tablette android,
appareil photo instantané polaroid origi-
naux et de nombreux autres lots.

5€ le carton et 15 € les 4 cartons

Mme Sabine JEROME - 06 74 91 06 25
sabinejerome@yahoo.fr

<https://www.twirlingbaton-plandegrasse.com>

MERCREDI 11 DÉCEMBRE**CONCOURS DE JEUX**

Grasse – Hameau du Plan de Grasse
5, place des Ormeaux

À PARTIR DE 14H

Coinche, rami, petits chevaux, tarot et
rummikub.

2,50 €

Francine TONDON - 06 27 30 66 16
francine06600@gmail.com

MERCREDI 11 DÉCEMBRE**CONCOURS DE RAMI ET DE BELOTE**

Grasse - La Rotonde

14H

Entrée libre

Office municipal des retraités de Grasse
04 93 36 33 20 - info@omrg.org

JEUDI 12 ET VENDREDI 13 DÉCEMBRE**DÉJEUNER DE NOËL**

Grasse – La Rotonde - Allée des Bains

12H

Suivi d'un après-midi dansant à 14h -
Uniquement sur inscription

Entrée libre

Office municipal des retraités de Grasse
04 93 36 33 20
info@omrg.org

**DU VENDREDI 13 AU JEUDI 19
DÉCEMBRE****PORTES OUVERTES**

Grasse - Centre régional d'art chorégra-
phique, 10 bd du Jeu de Ballon

**SEMAINE DE PORTES OUVERTES PENDANT
TOUS LES COURS DE DANSE**

Venez découvrir le travail de nos
élèves en cours de danse pour mieux
connaître notre école et apprécier
les cours dispensés tout au long de
l'année par nos professeurs, titulaires
du Diplôme d'Etat de professeur de
danse : classique, contemporaine,
modern'jazz et hip-hop.
Cours de barre-à-terre et Pilates pour
adultes, section Horaires Aménagés de
la 6^{ème} à la 3^{ème}.

Entrée libre

Centre régional d'art chorégraphique
Nathalie AUVRAY - 04 93 36 64 04
contact@lecentrechoregraphique.com
www.lecentrechoregraphique.com

VENDREDI 13 DÉCEMBRE**LOTO DE NOËL**

La Roquette-sur-Siagne - Espace Saint-
Jean - salle des marronniers

19H

Loto de Noël au profit du Club ados de
l'ASLH.

5€ le carton et 20€ les 5 cartons.
Mairie de la Roquette-sur-Siagne

Service jeunesse

06 10 35 50 78

f.vanni@laroquettesursiagne.com
www.laroquettesursiagne.com

SAMEDI 14 DÉCEMBRE**VISITE DU PÈRE NOËL
SPECTACLE DE CONTES**

Grasse - Villa Saint-Hilaire - 1 impasse
Ernest Boursier-Mougenot (ex Bd A. Maure)

DE 10H À 12H30

La Villa Saint-Hilaire reçoit le Père
Noël et invite les tout-petits à venir le
rencontrer autour de contes et comp-
tines ! La compagnie Contes d'ici et
d'ailleurs viendra émerveiller petits et
grands avec son spectacle « Si Noël
m'était conté ». Il sera ensuite temps
de réaliser de jolies décorations qui
embelliront la maison dans l'attente du
jour J.

Public : pour les 2-6 ans.

Entrée libre et gratuite

Bibliothèque et médiathèques de Grasse

04 97 05 58 53

bibliotheque@ville-grasse.fr

<http://www.bibliotheques.ville-grasse.fr>

Voir programme de Noël pages 35-42

DIMANCHE 15 DÉCEMBRE**THE DANSANT**

Roquefort les Pins - Salle Charvet

R.D. 2085

DE 14H30 À 18H

8€

Danses variées : paso, tango, cha-cha,
madison, valse, bachata, boléro, kuduru,
baïon, rock, fox-trot, mambo, rumba, java,
twist, slow, samba, etc...

Amicale roquefortoise des danses de salon.

Musicien : Michel SICRE

04 93 09 02 86 - jsbonnet53@gmail.com

MARDI 17 DÉCEMBRE**SORTIE A VINTIMILLE**

Découverte du marché alimentaire.

Déplacement en covoiturage.

04 93 09 14 28 ou 04 93 42 47 95

Association l'Age d'Or - asso-age-or@sfr.fr

MARDI 31 DÉCEMBRE**RÉVEILLON DE LA SAINT SYLVESTRE**

Le Tignet – Salle polyvalente

20H

AU MENU : Apéritifs, crémeux de champi-
gnons au madère comma amuse-bouche,
tartare de saumon aux fraises et à la
mangue, huile d'olive à la vanille, médaillon
de porc dans le filet sauce aux cèpes avec
crémeux de potimarron, fromages sur lit de
salades, croustillant de framboises et citron,
meringue italienne, vins rouge et rosé à
consommer avec modération, café, digestif,
une coupe de champagne sera offerte
avec le dessert.

85€ par personne - Clôture des inscrip-
tions 22 décembre – Chèque à l'ordre de
La Guinguette - Courrier à adresser : 57
Domaine de l'Istre - 06530 Le Tignet
06 13 18 20 76

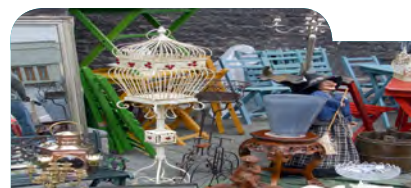
DIMANCHE 5 JANVIER**LOTO-CRÊPES**

Grasse – Hameau du Plan de Grasse – Mai-
son paroissiale - 1 chemin du vieux pont

16H

L'association Fleurs de Batié organise un
loto-crêpes aux couleurs de l'Afrique.

Pas de réservation - 06 63 04 53 57

**MARCHÉS
& BROCANTE****SAMEDI 30 NOVEMBRE****ET DIMANCHE 1^{er} DÉCEMBRE****MARCHÉ DE NOËL DE SAINT ANTOINE**

Grasse – Place de la mairie annexe de Saint
Antoine

LE 30/11 DE 9H À 20H ET LE 1^{er}/12 DE 9H À 18H

Plus de 70 exposants vous propose-
ront un large choix de cadeaux pour
vos achats de Noël.

Entrée libre

Comité des fêtes - 06 20 91 11 74

Voir programme de Noël pages 35-42

DIMANCHE 1^{er} DÉCEMBRE**BOURSE AUX JOUETS**

Saint Vallier de Thiey - École Emile FELIX
DE 9H À 15H30

Bourse aux jouets au profit des écoles
du village.

Entrée libre - Vendeurs : inscription 2€ par
liste (1€ pour les adhérents). Liste vierge à
retirer à l'office de tourisme de Saint Vallier

de Thiey ou sur notre site internet.
Le vendeur s'engage à rétrocéder 20% du
prix de vente à l'association.
Les Amis des Écoles
06 83 78 78 14
amisdesecoles@outlook.com
www.lesamisdesecoles.fr

DIMANCHE 1^{er} DÉCEMBRE**MARCHÉ DE NOËL***Le Rouret - Centre Village***DE 9H30 À 18H**

Un marché inoubliable de pure tra-
dition. Plus de 200 artistes, artisans,
agriculteurs, saltimbanques, trou-
badours vous attendent pour fêter la
magie de Noël. De nombreuses anima-
tions et ateliers pour petits et grands,
animaux de la ferme et restauration sur
place.

*Entrée libre**Mairie du Rouret - 04 93 77 20 02**c.zarpanelian@mairie-lerouret.fr**www.lerouret.fr***SAMEDI 7 DÉCEMBRE****MARCHÉ DE NOËL***Le Tignet - Salle Polyvalente***DE 10H À 18H**

Venez flâner et découvrir les idées ca-
deaux proposées par plus de 30 expo-
sants et profitez avec vos enfants des
animations gratuites : manèges, laser
game, rencontre avec le Père Noël...

*Entrée libre**Comité des Fêtes du Tignet**06 59 60 56 89**Cofdutignet@gmail.com***SAMEDI 7 ET DIMANCHE 8 DÉCEMBRE****VILLAGE DE NOËL***Peymeinade - Centre-ville***10H - 20H SAMEDI / 10H - 18H DIMANCHE**

Village de Noël avec stands gour-
mands, sculpteur de ballons, maquil-
leuses, manège, petits poneys, ateliers
créatifs, fanfare, ferme des animaux,
gospel, spectacle, dégustation de
chocolat et vin chaud... un spectacle
de feu et lumière est la petite nou-
veauté de cette année. La Ville de
Peymeinade organise toute une série
d'animations pour vous faire passer un
merveilleux Noël avant l'heure.
Vivez la magie de Noël en famille.

*Entrée libre**Mairie de Peymeinade - 04 93 66 62 43**acharton@peymeinade.fr**www.peymeinade.fr***DIMANCHE 8 DÉCEMBRE****MARCHÉ DE NOËL***Cabris - Rues du village***DE 9H À 17H**

Venez vivre la féerie des fêtes de fin
d'année en flânant dans les ruelles de
Cabris au milieu des nombreux stands
et animations proposés. Les plus petits
pourront venir participer aux diffé-
rentes animations gratuites et rencon-
trer le Père Noël. Plein de surprises
magiques vous attendent.

*Entrée libre**Cabris initiatives - 04 93 60 55 63**cabrisinitatives@gmail.com***DIMANCHE 8 DÉCEMBRE****MARCHÉ DE NOËL***Mouans-Sartoux - Places du village***DE 9H À 18H30**

Nombreux stands et animations de Noël...

*Entrée libre**Mouans Commerces - 04 93 75 75 16**contact@mouans-sartoux.com**www.mouans-sartoux.com***SAMEDI 14 DÉCEMBRE****MARCHÉ DE NOËL***Saint Vallier de Thiey - Parvis de l'Espace
du Thiey***DE 10H À 18H**

Nombreux artisans, mini ferme, ateliers
créatifs, restauration possible sur
place, Nice Gospel groupe et à 16h,
visite du Père Noël

*Entrée libre**Mairie de Saint Vallier de Thiey**04 92 60 32 00**information@mairie-saintvallierdethiey.fr***MUSIQUE
& CONCERTS****DIMANCHE 1^{er} DÉCEMBRE****CONCERT DE NOËL***Grasse - Cathédrale Notre Dame du Puy -
Place du Petit Puy***15H30**

Concert de Noël par les Chœur Parois-
sial de Grasse «Cantate Domino» sous
la direction de Marie-Cécile DEFECHE,
les Petits Chanteurs de Grasse sous la
direction d'Armelle BLANC. Accompa-
gnement à l'Orgue par Laurent FIEVET.

*Entrée libre - Libre participation aux frais**Paroisse St. Honorat de Grasse**06 34 70 98 39**paroisse.grasse@gmail.com**https://paroisse-grasse.fr***VENDREDI 6 DÉCEMBRE****CONCERT NICEWISH***La Roquette-sur-Siagne - Espace Culturel
et Sportif du val de Siagne - 1975 avenue
de la République***20H**

Concert Nightwish tribute band ;
Oversteam tribute to Led Zeppelin ;
Brillana tribute Nirvana.

*10e / pré-vente : 8€**Association Nicewish - 06 14 81 80 45**lundey@orange.fr***DIMANCHE 8 DÉCEMBRE****MASTER CLASS DE GOSPEL***Peymeinade - Église Saint Roch***15 H**

Sister Grace, artiste à la voix d'or, est
reconnue comme une des meilleures
chanteuses de gospel en France.
À l'occasion des fêtes de fin d'année,
elle organise un master class pour tous
ceux désireux d'acquérir les fonda-
mentaux du gospel.

*Entrée libre**Mairie de Peymeinade - 04 93 66 62 43**acharton@peymeinade.fr**www.peymeinade.fr***DIMANCHE 8 DÉCEMBRE****CONCERT DE NOËL***Grasse - Hameau de Magagnosc
Eglise St. Laurent - Chemin Bouillère***16H**

Concert de Noël par le Chœur Parois-
sial de Grasse «Cantate Domino» sous
la direction de Marie-Cécile DEFECHE,
des Petits Chanteurs de Grasse « Can-
ticorum » sous la direction d'Armelle
BLANC. Accompagnement à l'Orgue
par Laurent FIEVET.

*Entrée libre - Libre participation aux frais**Paroisse St. Honorat de Grasse**06 34 70 98 39**paroisse.grasse@gmail.com**https://paroisse-grasse.fr***DIMANCHE 8 DÉCEMBRE****CONCERT D'AUTOMNE - 6^{ème} EDITION***Grasse - Cathédrale***16H30**

Concert de musique classique au profit
des jeunes talents de l'association
CANNES APPASSIONATA.

*12€ / Gratuit pour les moins de 12 ans et**les élèves de conservatoires**Rotary Club de Grasse - 06 43 41 47 21**contact@rotary-club-grasse.org**www.rotary-club-grasse.org***DIMANCHE 8 DÉCEMBRE****CONCERT DE NOËL***Spéracèdes - Église***18H30**

Pour marquer le début des réjouissances de Noël, Cantifolia vous propose des Noëls de France et du Monde, de diverses époques, tant la Nativité inspira la richesse culturelle de tous les pays.

10€

*Cantifolia - Chef de chœur : Jacques MAES
06 23 41 07 16 - cantifolia@orange.fr*

DIMANCHE 8 DÉCEMBRE

CONCERT DE GOSPEL

Peymeinade - Église Saint Roch

18H

L'église Saint Roch accueillera Sister Grace, l'une des meilleures voix du gospel de France. Membre du Gospel Workshop of America, elle a assuré les premières parties de Manu Dibango, des Palata Singers ou encore des Golden Gate Quartet et a collaboré avec les plus grandes voix américaines comme Richard Smallwood, Kirk Franklin, Sherry Williams, ou encore Linda Lee Hopkins...

10€ et gratuit pour les moins de 18 ans
Mairie de Peymeinade - 04 93 66 62 43
acharton@peymeinade.fr
www.peymeinade.fr

MARDI 10 DÉCEMBRE

AUDITION DE CLARINETTE

Grasse - Chapelle de la Visitation

18H30

Audition des élèves de la classe de clarinette de Yaël KONORTY.
Accompagnement piano : Jean-Cyrille GANDILLET.

Entrée libre

Conservatoire de Musique de Grasse
04 97 05 58 80
conservatoire@ville-grasse.fr
www.grasse.fr/conservatoire.html

MERCREDI 11 DÉCEMBRE

AUDITION DE GUITARE

Grasse - Chapelle de la Visitation

17H

Audition des élèves de la classe de guitare d'Ekaterina KHOREVA.

Entrée libre

Conservatoire de Musique de Grasse
04 97 05 58 80
conservatoire@ville-grasse.fr
www.grasse.fr/conservatoire.html

SAMEDI 14 DÉCEMBRE

CONCERT DE NOËL

*Grasse - Hameau du Plan de Grasse
Église - Place des Ormeaux*

15H30

Concert chants polyphoniques de la Provence et régions voisines et musiques d'ici et de là, galoubet, tambourins, accor-

déons diatoniques, cornemuse, mais aussi guitare, mandoline, violon, batterie. Chants polyphoniques de la Provence et régions voisines suivis des 13 desserts. De 19h à 20h, démonstration de pelote à mains nues dans le triquet du plan par le Grasse Pelotari et à 20h30, baleti animé par « jp² en compagnie » dans la salle Frédéric RIGHETTI. Buvette et panini sur place.

Entrée libre

*Lei baïssu luserno - 06 88 20 84 79
baissoluserno@orange.fr
www.baissoluserno.com*

SAMEDI 14 DÉCEMBRE

SOIRÉE GOSPELS

Grasse - Palais des Congrès

17H

Chants autour de Noël.

Gratuit pour nos adhérents et les étudiants et 7€ pour les non adhérents.

Le Cercle Culturel du Pays de Grasse

04 92 60 42 74

liwhite@wanadoo.fr

www.cercle-culturel-grasse.blogspot.com

Fb : Cercle Culturel du Pays de Grasse

SAMEDI 14 DÉCEMBRE

CONCERT DU CHOEUR SYNERGIE

Saint Vallier de Thiey - Église

17H

Chants de Noël

Entrée libre

Synergie - 06 12 16 83 49

information@mairie-saintvallierdethiey.fr

SAMEDI 14 DÉCEMBRE

CONCERT DE NOËL

Grasse - Chapelle Victoria

20H30

Sous la direction de Yann NOLLE, le chœur accompagné d'un ensemble de musiciens exécutera des œuvres de BACH, BRIxi, BORTNIANSKI, ROMBERG et DEFORD.

Entrée libre

Académie Vocale Mezza Voce

06 10 69 44 18

genevievecorniglion@yahoo.fr

Voir programme de Noël pages 35-42

DIMANCHE 15 DÉCEMBRE

CONCERT DE NOËL

Grasse - Cathédrale Notre Dame du Puy

16H30

Concert de Noël proposé par les élèves et les enseignants du Conservatoire de Musique de Grasse.

Entrée libre

Conservatoire de musique de Grasse

04 97 05 58 80

conservatoire@ville-grasse.fr

www.grasse.fr/conservatoire.html

Voir programme de Noël pages 35-42

DIMANCHE 15 DÉCEMBRE

CONCERT DE NOËL

Mouans-Sartoux - Église St André

17H

Chœur mixte de Grasse MEZZA VOCE accompagné d'un ensemble de musiciens sous la direction de Yann NOLLE. Un programme très varié pour fêter Noël avec vous : BACH, BRIxi, BORTNIANSKI, DEFORD et ROMBERG.

Entrée libre

Académie Vocale Mezza Voce

06 10 69 44 18

genevievecorniglion@yahoo.fr

DIMANCHE 15 DÉCEMBRE

CONCERT VOCAL DE NOËL

Le Rouret - Église St Pons

17H30

Au programme : Sacres, gospels et chants. Venez partager notre joie !

Entrée sous forme de dons.

Lydie ODETTI, chef de chœur et metteur en scène - 06 74 60 33 24

Lydie.odetti@orange.fr

ARTetTERRE.blog4ever.com

DU LUNDI 16 AU JEUDI 19 DÉCEMBRE

SEMAINE J.S. BACH - 4^{ÈME} ÉDITION

Grasse - Chapelle de la Visitation

18H30 LES 16, 17 ET 18 DÉCEMBRE ET 20H

LE 19 DÉCEMBRE

Audition de toutes les classes d'instruments autour du thème : « Œuvres de J.S. BACH et contemporains ».

Entrée libre

Conservatoire de musique de Grasse

04 97 05 58 80

conservatoire@ville-grasse.fr

www.grasse.fr/conservatoire.html

Voir programme de Noël pages 35-42

VENDREDI 20 DÉCEMBRE

AUDITION DE VIOLON SUZUKI

Grasse - Chapelle de la Visitation

18H

Audition des élèves de la classe de violon de Nadine MICCIO

Entrée libre

Conservatoire de musique de Grasse

04 97 05 58 80

conservatoire@ville-grasse.fr

www.grasse.fr/conservatoire.html

JEUDI 26 DÉCEMBRE

THE DANSANT

Grasse - Les Jardins d'Arcadie

1 bd Georges Clémenceau

DE 15H À 17H

Thé dansant animé par la Guiguette à Nono.

Entrée libre

Les Jardins d'Arcadie - 04 92 60 90 90

grasse@jardins-arcadie.fr

www.jardins-arcadie.fr www.ville-chateaufort.fr



THÉÂTRE SPECTACLES & CINÉMA

MERCREDI 4 DÉCEMBRE

AMBRE

La Roquette-sur-Siagne - Espace Culturel et Sportif du val de Siagne - 1975 avenue de la République

15H

Spectacle de marionnettes pour enfants

5€ au profit du téléthon

Mairie de la Roquette-sur-Siagne

Service de la médiathèque - 04 93 90 81 86
mediatheque@laroquettesursiagne.com
www.laroquettesursiagne.com

SAMEDI 7 DÉCEMBRE

THEATRE MUSICAL

Saint Vallier de Thiey - Auditorium de l'Espace du Thiey

21H

Comédie musicale par la Compagnie Faits d'âmes. Une comédie familiale rythmée, riche en quiproquos, gags et rebondissements pour divertir toute la famille ! Acteurs et musiciens créent l'ambiance sonore du spectacle sous vos yeux.

10€ et gratuit pour les moins de 12 ans

Espace du Thiey - 04 89 04 52 60

information@mairie-saintvallierdethiey.fr

https://espaceduthiey.fr/programmation

MERCREDI 11 DÉCEMBRE

LA FACTRICE DU PÈRE NOËL

Le Rouret - Théâtre Municipal

15H30

Spectacle jeunesse par la Compagnie Théâtre de Lumière. Voici contée l'histoire fabuleuse de Léonie, Factrice du Père Noël !

Accrochez vos ceintures et montez à bord d'Eugène, son avion pour une aventure pleine de rebondissements.

Plein tarif : 10€ ; tarif réduit sénior et 18 ans 5€

Mairie du Rouret - 04 93 77 20 02

c.zarpanelian@mairie-lerouret.fr

www.lerouret.fr

DU 14 DÉC. 2019 AU 4 JANVIER 2020

CUBA, LA MEMOIRE LIBEREE

Grasse - Le cinéma Le Studio

20H

Ciné-débat. Mon film est aussi une incitation à nous interroger sur nos

racines, d'où venons-nous pour mieux se comprendre et savoir où aller.

5,50€

Ghislaine GRAILLET - 06 47 73 45 14

g_graillet@yahoo.fr

SAMEDI 14 DÉCEMBRE

LA RONDE DES HALLEBARDIERS

La Roquette-sur-Siagne - Espace Culturel et Sportif du val de Siagne - 1975 avenue de la République

16H ET 20H30

Spectacle circassien de la compagnie BP ZOOM.

12€ - 18€

Théâtre de Grasse - 04 93 40 53 00

communication@laroquettesursiagne.com

www.theatredegrasse.com

Voir page 47

SAMEDI 14 DÉCEMBRE

LE CABARET DE LA TRUFFE

Le Rouret - Théâtre Municipal

20H

Ouverture de la saison de la Truffe et des fêtes par une soirée exceptionnelle autour d'un dîner truffé et du spectacle cabaret «TROPICALIA». Au rythme de la musique latino, un spectacle musical multicolore vous fera voyager, au cœur de l'Amérique du Sud, à la rencontre de la beauté et de l'exotisme.

Réservation en Mairie - 04 93 77 20 02

40€ (repas/vin/cabaret)

c.zarpanelian@mairie-lerouret.fr

www.lerouret.fr

DIMANCHE 15 DÉCEMBRE

LE COSTUME DU PÈRE NOËL

Peymeinade - Salle Daudet

15H

Marie-Noëlle est atterrée... on a osé voler le costume du Père Noël qu'elle était en train de préparer pour le grand jour. Jolie fable de Noël, aussi drôle que touchante. Après le spectacle, le Père Noël sera présent et un goûter sera offert aux enfants.

Entrée libre

Mairie de Peymeinade

04 93 66 62 43

acharton@peymeinade.fr

www.peymeinade.fr

MERCREDI 18 DÉCEMBRE

LE TRAITRE

Grasse - 15 bd du Jeu de Ballon

20H

Projection du film italien vo sous-titré « le traître » (titre original : Il Traditore) de Marco BELLOCCHIO.

Synopsis : au début des années 1980, la guerre entre les parrains de la mafia sicilienne est à son comble. Tommaso

BUSCETTA, membre de cosa nostra, fuit son pays pour se cacher au Brésil. Pendant ce temps, en Italie, les règlements de comptes s'enchaînent et les proches de BUSCETTA sont assassinés les uns après les autres.

Arrêté par la police brésilienne puis extradé, BUSCETTA prend une décision qui va changer l'histoire de la mafia : rencontrer le juge FALCONE et trahir le serment fait à cosa nostra.

5,20€ pour les adhérents

Profumi di riviera - cercle italien de Grasse

06 38 18 43 04

profumidiriviera@gmail.com

VENDREDI 20 DÉCEMBRE

THÉÂTRE EN CHANSONS

Grasse - la Rotonde - Allée des Bains

14H

Avec « le petit conservatoire des oiseaux » de la Rotonde, venez prendre part à l'inauguration de cette école, apprécier le travail des élèves et professeurs. Election de Miss Rotonde et remise des diplômes. 15h30 partage d'un goûter.

Entrée libre

Office municipal des retraités de Grasse

04 93 36 33 20 - info@omrg.org

VENDREDI 20 DÉCEMBRE

LE 6^{ème} JOUR

La Roquette-sur-Siagne - Espace Culturel et Sportif du val de Siagne - 1975 avenue de la République

20H30

Spectacle circassien.

12€ - 18€

Théâtre de Grasse - 04 93 40 53 00

communication@laroquettesursiagne.com

www.theatredegrasse.com

Voir page 47

SAMEDI 21 DÉCEMBRE

LES FETES EN PISTE

La Roquette-sur-Siagne - Chapiteau bleu de Piste d'azur - 1975 av. de la République

14H30

Spectacle circassien tout public de la troupe de Piste d'azur.

5€ - Piste d'azur - 04 93 47 42 42

contact@pistedazur.org - www.pistedazur.org

MARDI 31 DÉCEMBRE

SOIRÉE RÉVEILLON ANNÉES FOLLES

La Roquette-sur-Siagne - Espace Culturel et Sportif du val de Siagne - 1975 avenue de la République

20H

35€ (pièce de théâtre + 1 coupe de Champagne + mignardises)

Association Culturelle du Val de Siagne

04 92 19 09 50

assoc.culture.roquette@orange.fr

www.acvalsienne.fr



ÉVÈNEMENTS DU MOIS

CHAQUE MERCREDI MATIN

MARCHÉ « LES MATINALES »

Grasse - Cours Honoré Cresp

DU 6 AU 8 DÉCEMBRE

ET DU 14 DÉCEMBRE AU 5 JANVIER

NOËL A GRASSE

Grasse - divers lieux

Programme complet pages 35-42

VENDREDI 6 ET SAMEDI 7 DÉCEMBRE

TÉLÉTHON À GRASSE

Voir pages 32-33

VENDREDI 6 DÉCEMBRE

FORUM BIEN VIEILLIR

Grasse - Palais des Congrès

Voir pages 14-15

SAMEDI 7 ET 14 DÉCEMBRE

CASTING MISS GRASSE

Grasse - Maison des associations

Voir page 34

A PARTIR DU 9 DÉCEMBRE

ATTRAPEZ LES TRÈFLES

CHASSE AU TRÉSOR

Grasse - Centre historique

Voir pages 16-17

DU 10 AU 18 DÉCEMBRE

EXPOSITION GRASSE,

TERRE DE SPORT

Grasse - Palais des Congrès

Voir pages 26-29

MERCREDI 11 DÉCEMBRE

CONFÉRENCE HONORÉ FRAGONARD

ET SES ÉCORCHÉS

Grasse - Palais des Congrès

Voir pages 44-45

JUSQU'AU 5 JANVIER 2020

EXPOSITION LA FABULEUSE

HISTOIRE DE L'EAU DE COLOGNE

Grasse - Musée International de la Parfumerie

2019

Agenda du sport décembre

DIMANCHE 1^{er} DÉCEMBRE

MATCHS DE HANDBALL

Grasse - Gymnase Lycée Tocqueville

10H Tocqueville -13G3 contre Les Collines

11H Tocqueville -13G1 contre Villeneuve Loubet

13H Tocqueville Séniors Garçons 3 contre Antibes

15H Tocqueville Séniors Garçons 2 contre Monaco

17H Tocqueville Séniors Garçons 1 contre Fréjus - Val d'Argens

Gratuit

Pays de Grasse Handball ASPTT

06 89 98 36 61

paysdegrassehbasptt@gmail.com

<https://www.pggb-asptt.org>

DIMANCHE 1^{er} DÉCEMBRE

MATCH DE TENNIS DE TABLE

Grasse - Gymnase de l'école St Exupéry

14H Grasse / Saint-Raphaël en Régionale 3

Entrée libre

ASPTT Smash Club de Grasse

06 10 20 28 03

grasetennisdetable@gmail.com

www.choreadanse.com

VENDREDI 6 DÉCEMBRE

MATCH DE TENNIS DE TABLE

Grasse - Gymnase de l'école St Exupéry

20H Grasse / Villeneuve-Loubet en Départementale 1

Entrée libre

ASPTT Smash Club de Grasse

06 10 20 28 03

grasetennisdetable@gmail.com

SAMEDI 7 DÉCEMBRE

MATCHS DE HANDBALL

Grasse - Gymnase Lycée Tocqueville

13H45 Tocqueville -13F contre Nice Métropole

15H15 Tocqueville -15F contre Antibes

17H Tocqueville -15G2 contre HBMMS

Gratuit

Pays de Grasse Handball ASPTT

06 89 98 36 61

paysdegrassehbasptt@gmail.com

<https://www.pggb-asptt.org>

DIMANCHE 8 DÉCEMBRE

MATCHS DE HANDBALL

Grasse - Gymnase Lycée Tocqueville

10H Tocqueville -17F : Tournoi départemental toute la journée.

Gratuit

Pays de Grasse Handball ASPTT

06 89 98 36 61

paysdegrassehbasptt@gmail.com

<https://www.pggb-asptt.org>

DIMANCHE 8 DÉCEMBRE

MATCH DE TENNIS DE TABLE

Grasse - Gymnase de l'école St Exupéry

14H Grasse / Toulon en Régionale 2

Entrée libre

ASPTT Smash Club de Grasse

06 10 20 28 03

grasetennisdetable@gmail.com

VENDREDI 13 DÉCEMBRE

MATCH DE TENNIS DE TABLE X2

Grasse - Gymnase de l'école St Exupéry

20H Grasse / Sophia en Départementale 4

Entrée libre

ASPTT Smash Club de Grasse

06 10 20 28 03

grasetennisdetable@gmail.com

SAMEDI 14 DÉCEMBRE

MATCHS DE HANDBALL

Grasse - Gymnase Lycée Tocqueville

13H45 Tocqueville -13G1 contre Antibes

15H15 Tocqueville -15G2 contre Les Collines

17H Tocqueville -17G2 contre Cros de Cagnes

19H Tocqueville Séniors Garçons 2 contre HBMMS

21H Tocqueville Séniors Garçons 1 contre HBMMS

Gratuit

Pays de Grasse Handball ASPTT

06 89 98 36 61

paysdegrassehbasptt@gmail.com

<https://www.pggb-asptt.org>

DIMANCHE 15 DÉCEMBRE

MATCH DE RUGBY

Grasse - Stade de Perdigon

13H Équipe b : ro grasse / tricastin

Entrée 10€

Rugby Olympique de Grasse

04 93 70 72 55

DIMANCHE 15 DÉCEMBRE

MATCH DE RUGBY

Grasse - Stade de Perdigon

15H Équipe 1 : ro grasse / tricastin

Entrée 10€

Rugby Olympique de Grasse

04 93 70 72 55

SAMEDI 21 DÉCEMBRE

MATCH DE FOOTBALL

Grasse - Stade de la Paoute

18H National 2 : usm endoume

5 €

Racing Club de Grasse

04 93 70 62 74

racingclub@bbox.fr

Programme sportif donné sous réserve de modifications.

RETOUR EN PHOTOS

SUR DEUX MOIS D'ACTIVITÉS PUBLIQUES ET DE MANIFESTATIONS FESTIVES



20 octobre – La Ville en Rose pour la Môme Piaf



21 octobre - Restauration de l'oratoire de la clinique d'Orsac Mont-Fleury



22 octobre - Le village OGC NICE à Grasse



25 octobre - 13 anciens du CMJ au Festival International des Droits de l'Enfant et de la Citoyenneté



26 octobre - 40 ans du service gynécologie et obstétrique du Centre Hospitalier de Grasse



27 octobre - 32^{ème} édition du Concours International de danse classique de Grasse



29 octobre - Journée Mondiale de Lutte contre l'AVC



1^{er} novembre Cérémonie de la Toussaint



6 novembre – Merci aux mécènes du Théâtre de Grasse



8 novembre Le monument à la mémoire de l'Amiral de Grasse de Paul Landowski est au complet au Palais des Congrès



9 novembre - 3^{ème} plogging à Grasse

9 novembre - 49^{ème} anniversaire de la mort du Général de Gaulle



10 novembre - Grande kermesse de la Paroisse Saint-Honorat



11 novembre - 101^{ème} anniversaire de la signature de l'Armistice



12 novembre - Inauguration des travaux de rénovation de la chapelle Saint-Jean du Peyrard



14 novembre Afterwork « Atelier RSE & Intelligence Collective »



15 novembre - Solidarité Sociale, ouverture de l'accueil de nuit



16 novembre - Installation du 5^{ème} Conseil Municipal des Jeunes



21/22 novembre - Ensemble Bougeons l'emploi pour les jeunes



GRASSE URBAN DOWNHILL

17 novembre -
Grasse, capitale du VTT
le temps d'une journée



AQUAVELO

**l'expert de votre silhouette
et de votre bien-être**

**Votre 1^{ère} séance
OFFERTE***

à partir de
12 € / séance

Pour NOËL,
pensez aux
bons cadeaux
AQUAVELO

DES EFFORTS PEU RESSENTIS
Les courbatures oubliées

DES EFFETS RAPIDES
L'ennemi de la peau d'orange

UN CORPS RESPECTÉ
Doux pour les articulations

UNE ACTIVITÉ DYNAMISANTE
Véritable arme anti-stress

AQUAVELO

129 route de la Paoute - GRASSE
04 93 77 85 48
www.aquavelo-grasse.com

  aquavelo grasse

Horaires d'ouverture :
lundi et mercredi de 9h à 20h,
mardi et jeudi de 9h à 21h,
vendredi de 8h à 20h, samedi de 9h
à 15h et le dimanche de 8h30 à 12h.

*Sous condition d'abonnement ou facturée 10 €

PHOTOS DU MOIS



KIOSQUE EN PHOTOS

L'aventure du Kiosque à travers le monde se poursuit avec deux nouvelles destinations.

Le voilà rentré de Chypre (merci à Annie GREZZANI) et – excusez du peu – de Tanzanie où il a gravi le Kilimanjaro avec – 15°C au sommet et du vent à 120 km/h (bravo au Dr Hervé DEPECKER)

IL RESTE ENCORE DES PLACES

VIENS T'AÉRER
VACANCES DE NOËL

(ACCUEIL DE LOISIRS A LA JOURNÉE)
11-15 ANS

JOYEUSES FÊTES !

Du lundi 23 au vendredi 27 décembre 2019 (sauf mercredi 25)

Pour cette fin d'année, 2 matinées pour créer des objets décoratifs de Noël... mais aussi pour faire du sport. Les après-midis seront ludiques, avec bowling, paintball, patinoire, luge...

L'ANNÉE COMMENCE BIEN !

Du lundi 30 décembre 2019 au vendredi 3 janvier 2020 (sauf mercredi 1^{er})

Une semaine basée sur le thème de l'hiver, avec patinoire, trottinette, construction d'igloo, luge, repas festif. 2 journées de loisirs où vous aurez le choix en concertation avec le groupe mais en devant respecter un budget : (ski, laser-game...).

SERVICE JEUNESSE
VILLE DE GRASSE

47, Chemin des Capucins
06130 GRASSE

Tél. : 04 97 05 54 30 / Fax. : 04 97 50 54 31
secretariat.inscription.jeunesse@ville-grasse.fr

VOS SAMEDIS DE 9H A 18H OU EN SOIRÉE

Décembre

le 7 - Trottinette / Patinoire

le 14 - Tournoi de Just Dance / Gaufre party



Jeunesse Ados Grasse

LE MANUEL
D'ÉDUCATION
CRÉATIVE EST
UN OUVRAGE DE
JEAN-CHRISTOPHE
FRESEEUILHE

Ancien rédacteur du magazine «Grandir Autrement» et Educateur Montessori, ce livre ne poursuit qu'un but : s'enrichir en tant que parent, éducateur, assistante maternelle, professionnel ou pas, de connaissances qui permettent d'améliorer notre créativité pédagogique et relationnelle dont les fondations sont la bienveillance et le respect. Vous y découvrirez une multitude de thèmes pour vivifier vos connaissances et vos valeurs. Des thèmes qui parlent à tous pour les enfants de 0 à 18 ans : le rangement d'une chambre, les réseaux sociaux, la famille recomposée, les nouvelles technologies, l'astrologie, les pédagogies Montessori, Steiner... Retrouvez dans le livre une interview inédite de Ludmyla LESOURD (Ancienne directrice de l'Ecole Montessori «les pouces verts»), des éclairages, des pistes pragmatiques, des astuces... Ce manuel ludique, pratique et enrichissant est une chaleureuse invitation à devenir un parent ou un éducateur créatif.

Aux éditions ECCE – 18 euros

■ DEVEZ-AMBASSADEUR
TOURISME PAYS DE GRASSE

Tout au long de l'année, l'Office de tourisme vous propose des formations pour devenir ambassadeur tourisme Pays de Grasse. Rendez-vous le **jeudi 12 décembre 2019 à 17h** au Palais des Congrès (salle de presse) pour la prochaine session.

Renseignement et inscription :
ambassadeur@paysdegrassetourisme.fr



■ ESPACE NAPOLEON

Jusqu'au 13 janvier 2020, l'Espace Napoléon sera ouvert du mardi au jeudi de 9h à 12h30 et de 13h30 à 17h.

- Visite de l'exposition de la collection « Napoléon » de M. Robert BARTOLOZZI
- Accueil point relais Ville de Grasse
- Accueil Action Nationale des Elus pour la Route Napoléon – A.N.E.R.N.
- Accueil des motards (à proximité de la stèle Napoléon).

Adresse : Espace Napoléon
1, Place de la Foux
04 93 36 59 16

NUMÉROS UTILES :

Accueil de la Mairie : 04 97 05 50 00

Communication : 04 97 05 51 54

Espaces verts : 04 97 51 55 40

Office de Tourisme : 04 93 36 66 66

Police Municipale : 04 93 40 17 17

Service de la population : 04 97 05 51 77

MAIRIES ANNEXES :

• Saint Jacques : 04 93 70 28 70

• Le Plan de Grasse : 04 97 05 47 50

• Magagnosc : 04 93 42 75 65

• Saint Mathieu : 04 93 40 46 25

• Plascassier : 04 97 05 47 30

• Les Aspres : 04 93 70 82 18

• Saint Claude : 04 93 70 29 59

• Saint Antoine : 04 93 70 46 07

• Les Marronniers : 04 93 09 05 41

• Saint François : 04 93 40 08 10

COLLECTE DES DÉCHETS : 0 800 506 586

PANNES ÉCLAIRAGE PUBLIC : 0 800 807 197

OÙ TROUVER KIOSQUE ? Kiosque est distribué gratuitement dans tous les lieux publics de Grasse et du pays grassois. Vous pouvez aussi vous le procurer dans les lieux suivants :

- Espace accueil, place de la Foux • Hôtel de ville • Mairies annexes des hameaux • Office de tourisme • Bibliothèque municipale • Théâtre de Grasse • Foyer restaurant la Rotonde • Maison du Patrimoine • Médiathèque • Espace culturel Altitude 500 • cinéma Le Studio • Musées de Grasse • Palais des congrès • Divers commerces
- Diverses associations / Le Kiosque peut également vous être envoyé en version numérique sur simple demande à kiosque@ville-grasse.fr

Il est lisible en feuillette en ligne sur www.grasse.fr

Terre Sport



des Congrès



Palais
Du 10 au 18 décembre 2019